

**UCHWAŁA NR XXIX/186/2021
RADY GMINY ZBÓJNO**

z dnia 29 września 2021 r.

w sprawie zatwierdzenia Planu Odnowy Miejscowości Zbójno na lata 2021-2028

Na podstawie art. 18 ust. 2 pkt. 6 ustawy z dnia 8 marca 1990 roku o samorządzie gminnym (t.j. Dz. U. z 2021 r. poz. 1372) uchwała się, co następuje:

§ 1. Zatwierdza się Plan Odnowy Miejscowości Zbójno na lata 2021-2028, przyjęty przez zebranie wiejskie sołectwa Zbójno Uchwałą nr 2/2021 z dnia 28 września 2021 r. w sprawie przyjęcia Planu Odnowy Miejscowości Zbójno na lata 2021-2028, stanowiący załącznik nr 1 do niniejszej uchwały.

§ 2. Wykonanie uchwały powierza się Wójtowi Gminy Zbójno.

§ 3. Uchwała wchodzi w życie z dniem podjęcia.

Przewodniczący Rady Gminy

Mieczysław Pankiewicz

Załącznik
do Uchwały Nr XXIX/186/2021
Rady Gminy Zbójno
z dnia 29 września 2021 r.

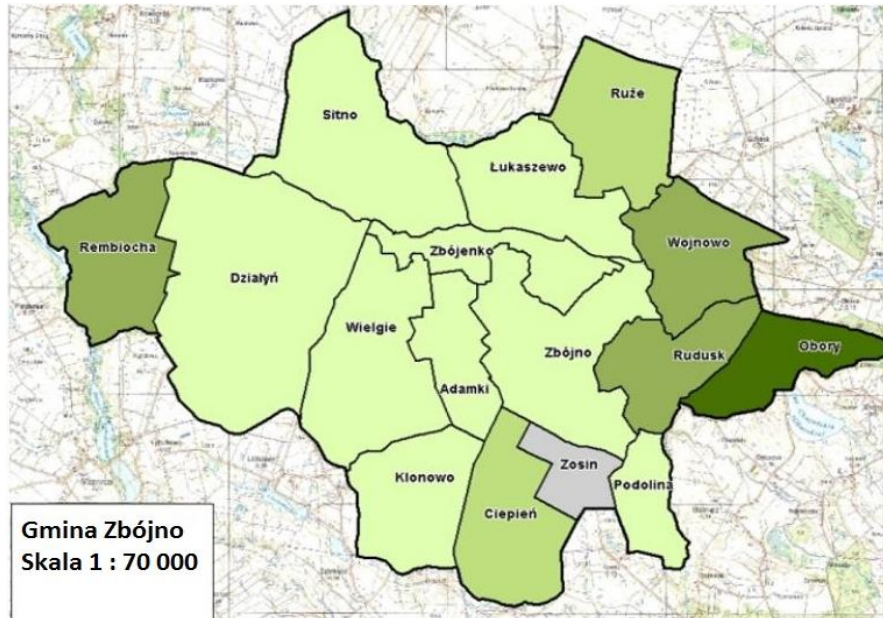
PLAN ODNOWY MIEJSCOWOŚCI ZBÓJNO NA LATA 2021-2028



ZBÓJNO, wrzesień 2021 r.

1. Charakterystyka miejscowości, w której będzie realizowana operacja.

Sołectwo Zbójno położone jest na obszarze historycznej Ziemi Dobrzyńskiej we centralnej części Gminy Zbójno, w środkowo-zachodniej części województwa kujawsko-pomorskiego, w powiecie golubsko-dobrzyńskim.



Ogólna powierzchnia obszaru sołectwa wynosi 731 ha.

Sołectwo Zbójno jest obszarem o stosunkowo zwartej zabudowie, położonym przy drodze wojewódzkiej nr 554 oraz drodze wojewódzkiej nr 556.

Zbójno jest siedzibą władz gminy. Najbliżej położonymi miastami są: oddalony o około 16 km Golub-Dobrzyń, o około 22 km Lipno oraz około 20 km Rypin.

Zbójno zamieszkują 873 osoby (stan na dzień 31 sierpnia 2021 r.).

2. Historia miejscowości.

Pierwsza zachowana pisemna wzmianka o Zbójnie pojawiła się w dokumencie z 1363 roku, w którym wymieniony jest „Jacus de Zboyno”.

W XVII i pierwszej połowie XVIII wieku Zbójno było własnością szlachecką i pozostawało w posiadaniu rodu Zboińskich, którzy od XVI wieku używali herbu Ogończyk. Brak dokładnych przekazów źródłowych nie pozwala na ustalenie kolejnych właścicieli Zbojna. Wiadomo, że w połowie XVIII wieku Zbójno znalazło się w posiadaniu rodziny Sumińskich herbu Leszczyc. W 1789 r. właścicielem wsi był Piotr Sumiński.

W 1850 r. z inicjatywy kolejnego właściciela Zbojna, Antoniego Sumińskiego rozpoczęto budowę nowego pałacu w Zbójnie. Pałac Sumińskich zbudowany w stylu późno klasycystycznym istnieje do dziś. To solidna budowla, murowana z cegły i otynkowana. Szacuje się, według najnowszych badań, że budowę pałacu zakończono w okresie 1856–1857. Pałac w Zbójnie jest budowlą o ściśle symetrycznej kompozycji bryły oraz przemyślanej, okazałej elewacji. Obiekt jest piętrowy, podpiwniczony, wzniesiony na rzucie prostokąta na linii wschód zachód. Zewnętrznie zachował się do dziś bez większych zmian i choć dość mocno jest już zniszczony, to zaliczany jest do najcenniejszych zabytków ziemi dobrzyńskiej.

Po śmierci Antoniego, właścicielem Zbojna został jego syn Artur Sumiński, jeden z głównych organizatorów i uczestników powstania styczniowego na ziemi dobrzyńskiej. Po upadku powstania styczniowego majątki ziemskie Artura Sumińskiego zostały skonfiskowane przez władze carskie. Sumiński, żeby uniknąć aresztowania i zsyłki, zamieszkał w Wielkopolsce, gdzie nabył majątek Ryńsk. Zmarł w 1886 roku. Po konfiskacie majątków ziemskich Artura Sumińskiego, dobra Zbójno zostały wystawione na licytację, którą wygrał Ludwik Jackowski. Odsprzedał on zaraz dobra Zofii z Piwnickich Trzcńskiej, której pierwszym mężem był Antoni Sumiński.

W 1874 roku właścicielem Zbojna został Henryk Dzierżanowski – właściciel Zbojna oraz Adamek, Podoliny i Laskówca.

Po śmierci Henryka, w 1917 r. właścicielem całych dóbr został właśnie jego syn, Michał. W 1918 r. dobra liczyły obszar 2 992 mórg 186 prętów. W latach 1928-1936 prowadzona była regulacja gruntów, połączona z komasacją serwitutową. W 1934 r. nowy

właściciel rozdzielił cały kompleks dóbr na cztery oddzielne majątki: Zbójno, Ciepień, Zosin i Rudusk. W latach 30. XX wieku był on akcjonariuszem Cukrowni Ostrowite.

We wrześniu 1939 roku majątek przejęli Niemcy i w pałacu zorganizowali internat dla młodzieży junkierskiej, którą przesyłano z Niemiec na naukę. Całym majątkiem zarządzał kapitan Wolf. Pod koniec wojny pałac wykorzystywany był na szpital polowy dla wojsk niemieckich, a następnie radzieckich.

Po wojnie prawny właściciel dóbr zbójńskich powrócił do Zbójna, lecz władze komunistyczne rozparcelowały jego dobra.

Pałac w Zbójnie zaraz po zakończeniu okupacji hitlerowskiej został przeznaczony na potrzeby szkoły podstawowej, która powstała w 1945 roku. Lokajówkę i rządówkę adaptowano na mieszkania dla nauczycieli i ich rodzin, a zabudowania folwarczne zostały przejęte przez GS "Samopomoc Chłopska" w Zbójnie. W 1985 roku zespół pałacowo-parkowy w Zbójnie został wpisany przez Wojewódzkiego Konserwatora Zabytków we Włocławku do rejestru zabytków.



Zdj. Pałac w Zbójnie

W latach 1953-1954 w Zbójnie wybudowany został magazyn zbożowy „PZZ”, w 1954-55 wybudowano zakład mleczarski z jednoczesną budową transformatora i doprowadzeniem do Zbójna prądu, wybudowano linię wysokiego napięcia od strony Lipna,

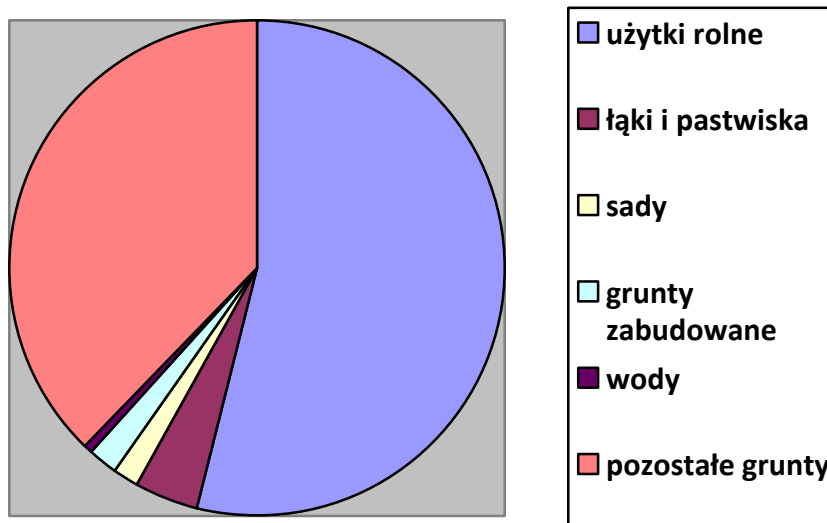
a ponadto wykonano studnię głębinową i doprowadzono wodę do zakładu mleczarskiego, jednocześnie plac zakładu oparkaniono. W okresie 1956-1957 wybudowano zespół Lecznicy Zwierząt w Zbójnie. W 1962 r. ze środków Funduszu Odbudowy Kraju i Stolicy został zbudowany Ośrodek Zdrowia w Zbójnie. Następną inwestycją w Zbójnie była budowa obiektu biurowego Banku Spółdzielczego, prowadzona w latach 1965-1966. Przeniesienie działalności nastąpiło w 1967 r. W roku 1979-80 naczelnik gminy Walerian Pniewski wybudował gminny budynek administracyjny. Koszt jego budowy wyniósł 9 mln zł. Pobudowano go jako gminny ośrodek kultury.

Gminna Spółdzielnia „Samopomoc Chłopska” budowała w Zbójnie kolejno m.in.: punkt skupu żywca, drobiu i jaj, wagę wozową w Zbójnie, utwardzono plac handlowy, wybudowano trzy sklepy bliźniacze w Zbójnie. Powstała piekarnia mechaniczna, magazyn zbożowy i pawilon handlowy. Do 1975 r. Spółdzielnia Kółek Rolniczych wybudowała zespół budynków potrzebnych dla jej działalności. Były to: garaże do maszyn i narzędzi rolniczych, pomieszczenia na warsztaty naprawcze, różnego rodzaju magazyny, budynek administracyjny dla Zakładu Usług Mechanicznych oraz wybudowano zbiorniki i narzędzia do prowadzenia sprzedaży oleju napędowego.

3. Inwentaryzacja zasobów służących odnowie miejscowości.

Według podziału Polski na jednostki fizycznogeograficzne teren sołectwa znajduje się na terenie Pojezierza Dobrzyńskiego zwanego też Wysoczyzną Dobrzyńską.

Rozpatrując strukturę użytkowania ziemi w sołectwie Zbójno należy podać, że największą powierzchnię zajmują użytki rolne – 53,76 %, łąki i pastwiska – 4,43 %, sady – 1,51 %, grunty zabudowane – 1,93 %, wody – 0,5 %, pozostałe grunty – 37,89 %.



Źródła zanieczyszczeń powietrza atmosferycznego powstające na terenie sołectwa to głównie emisje z palenisk domowych wykorzystujących tradycyjne źródła energii oraz obiektów użyteczności publicznej, drobnych zakładów i gospodarstw rolnych. Nie występują tu także żadne potencjalne źródła wystąpienia poważnych awarii przemysłowych.

Na terenie sołectwa Zbójno znajdują się następujące zabytki wpisane do Rejestru Zabytków prowadzonego przez Kujawsko-Pomorskiego Konserwatora Zabytków, a mianowicie:

1) zespół pałacowy, nr rej.: A-1000/1-4 z 17.09.1985:

- pałac, 1850-60,
- oficyna, 1860,
- park krajobrazowy, poł. XIX,
- ogrodzenie, mur., k. XIX w.

2) spichlerz, 3 ćw. XIX, nr rej.: A/1263 z 3.01.2007.

Na terenie sołectwa Zbójno znajdują się również zabytki wpisane do Gminnej Ewidencji Zabytków prowadzonej przez Wójta Gminy Zbójno:

- 1) Zespół pałacowo-parkowy – pałac (1850-1860),
- 2) Zespół pałacowo-parkowy – oficyna (1860),
- 3) Zespół pałacowo-parkowy – park krajobrazowy (poł. XIX w.),
- 4) Zespół pałacowo-parkowy – ogrodzenie (k. XIX w.),
- 5) Zespół pałacowo-parkowy – spichlerz (III ćw. XIX w.),
- 6) Zespół pałacowo-parkowy – kuźnia (ok. k. XIX w.),
- 7) Układ przestrzenny zespołu dworskiego (ok. IV ćw. XIX w.),
- 8) Chata (ok. IV ćw. XIX w.)



Zdj. Budynek dawnej kuźni w Zbójnie

Zbójno jest miejscowością zurbanizowaną – podstawowym źródłem dochodu mieszkańców sołectwa jest praca pozarolnicza, własna działalność gospodarcza oraz praca w indywidualnych gospodarstwach rolnych.

W Zbójnie funkcjonuje Zespół Szkół im. Wojska Polskiego. Do szkoły uczęszczają dzieci ze Zbójna, Adamek, Podoliny, Ruduska, Zbójenka i Zosina. Na dzień 1 września 2021 r. do grupy przedszkolnej 3-4 latków uczęszczało 25 dzieci, do grupy 5-latków i oddziału przedszkolnego 20 dzieci, natomiast w klasach 1-8 uczyło się 136 uczniów.

Opiekę medyczną mieszkańców Zbójna zapewnia Niepubliczny Zakład Opieki Zdrowotnej „Mój Medyk” w Zbójnie. Zakład zapewnia podstawową opiekę zdrowotną w poradni zlokalizowanej w Zbójnie, a ponadto opieka lekarska sprawowana jest przez lekarza ginekologa oraz stomatologa.

Na terenie Gminy Zbójno znajduje się Gminny Ośrodek Pomocy Społecznej w Zbójnie, który jest samodzielną jednostką budżetową Gminy Zbójno. Pomoc społeczna udzielana jest w formie świadczeń niepieniężnych oraz świadczeń pieniężnych, a także w innych formach dostosowanych do indywidualnych potrzeb i sytuacji osób, rodzin wymagających pomocy.

Świadczenia niepieniężne obejmują pracę socjalną i pomoc rzeczową. Praca socjalna polega w szczególności na wspomaganiu osób i rodzin znajdujących się w trudnej sytuacji życiowej, umożliwieniu osobom, rodzinom dokonania zmian postaw i zachowań koniecznych do przezwyciężenia ich problemów oraz doradztwie, polegającym na umożliwieniu zdobycia poprzez osoby, rodziny znajdujące się w trudnych sytuacjach życiowych wiedzy i umiejętności koniecznych do przezwyciężenia ich trudności. Pomoc rzeczowa polega na dostarczaniu: żywności, odzieży, pomieszczeń mieszkalnych, opału, narzędzi pracy, leków, artykułów sanitarnych, środków ułatwiających obsługę, środków rehabilitacyjnych.

Świadczenia pieniężne udzielane są w formie zasiłków stałych, okresowych celowych, przyznawanych decyzją administracyjną, wydawaną przez kierownika Ośrodka Pomocy Społecznej.

System komunikacyjny Zbójna, podobnie jak całej Gminy Zbójno, składa się wyłącznie z sieci dróg kołowych. Występujące na terenie Zbójna drogi publiczne zalicza się do kategorii dróg wojewódzkich, powiatowych oraz gminnych. Brak jest natomiast dróg zaliczanych do kategorii dróg krajowych.

Na terenie wsi Zbójno swój przebieg zaznaczają dwie drogi wojewódzkie, którymi zarządza Zarząd Dróg Wojewódzkich w Bydgoszczy, jedna droga powiatowa, którą zarządza Zarząd Dróg Powiatowych w Golubiu-Dobrzyniu oraz drogi gminne zarządzane przez Gminę Zbójno. Drogi wojewódzkie i powiatowa posiadają nawierzchnię bitumiczną, natomiast drogi gminne posiadają nawierzchnię bitumiczną oraz nawierzchnię gruntową, umocnioną warstwą pospółki lub żwiru. Niektóre z dróg posiadają na fragmentach nawierzchnię tłuczniową, na której w przyszłości planuje się położenie warstw bitumicznych i w ten sposób doprowadzenie do ich utwardzenia.

Ponadto w Zbójnie występują drogi o funkcji porównywalnej z drogami gminnymi oraz dojazdy. Powstały one wraz z rozwojem zabudowy mieszkaniowej oraz rozwojem infrastruktury wsi.

W zasobach mieszkaniowych wsi Zbójno jest 189 budynków prywatnych. Stan techniczny zabudowy mieszkaniowej w obrębie miejscowości ocenia się na poziomie dobrym i średnim.

Na terenie gminy Zbójno istnieje zbiorczy system zaopatrzenia w wodę użytkową, oparty na ujęciach i stacjach wodociągowych zlokalizowanych w miejscowościach Zbójno i Działyń. Wydajność stacji wodociągowych w pełni zabezpiecza dobrą i zdrową wodę dla całej Gminy. Sołectwo Zbójno korzysta ze stacji wodociągowej w miejscowości Zbójno.

W zakresie zwodociągowania Gminy na terenie Zbójna podłączono 172 budynki.

Ścieki bytowo-gospodarcze powstające w Zbójnie związane są z zamieszkaniem ludności i ich działalnością gospodarczą.

W Zbójnie część zabudowań podłączona jest do kanalizacji sieciowej, natomiast 23 nieruchomości korzystają z przydomowych oczyszczalni ścieków. Pozostałe nieruchomości wyposażone są w bezodpływowe zbiorniki nieczystości ciekłych (szamba).

Gospodarka odpadami stałymi na terenie Gminy Zbójno rozwiązana jest w sposób zorganizowany dla wszystkich miejscowości, a więc i dla Zbójna.

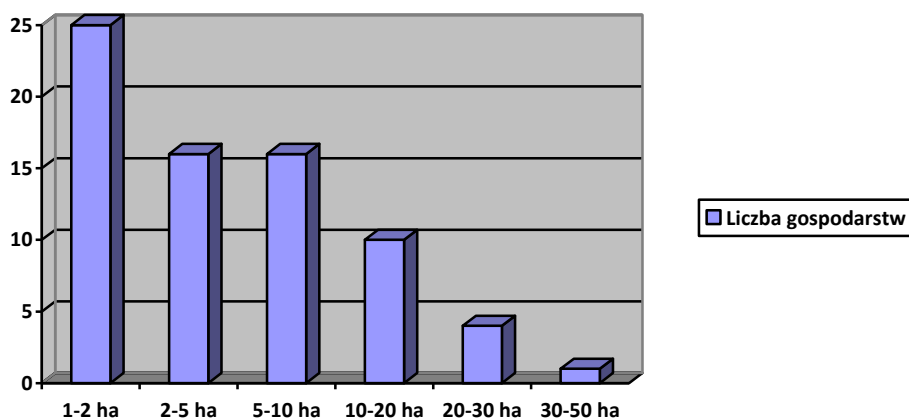
W Gminie stosowana jest selektywna zbiórka odpadów u źródła ich powstawania. Częstotliwość opróżniania pojemników dostosowana jest do indywidualnych potrzeb. Część odpadów wykorzystywana jest w żywieniu zwierząt lub kompostowana. Odpady mające właściwości energetyczne (drewno, papier) są spalane.

Na terenie wsi Zbójno, podobnie jak na terenie całej gminy Zbójno nie ma sieci instalacji gazowej. Mieszkańcy korzystają z gazu w butlach.

Na terenie sołectwa Zbójno znajdują się 53 indywidualne gospodarstwa rolne.

*Liczba indywidualnych gospodarstw rolnych według grup obszarowych użytków rolnych
na dzień 31 sierpnia 2021 r.*

Grupy obszarowe użytków rolnych					
1 – 2 ha	2 – 5 ha	5 – 10 ha	10 – 20 ha	20 – 30 ha	30 – 50 ha
25	16	16	10	4	1



Rolniczy charakter miejscowości potwierdza niewielka liczba podmiotów gospodarczych innych branż. Według aktualnego wykazu podmiotów gospodarczych, na terenie Zbójna zarejestrowane są 53 firmy.

Struktura działalności gospodarczej w miejscowości Zbójno na dzień 31 sierpnia 2021 r.

	<i>Produkcja</i>	<i>Usługi</i>	<i>Handel</i>	<i>Gastronomia</i>	<i>Transport</i>
<i>Obory</i>	2	39	9	1	2

Ponadto mieszkańcy Zbójna utrzymują się z pracy zawodowej poza miejscem zamieszkania, rent, emerytur, zasiłków dla bezrobotnych oraz zasiłków opieki społecznej.

Sytuacja na rynku pracy w powiecie golubsko-dobrzyńskim jest trudna. Według danych statystycznych na koniec lipca 2021 r. stopa bezrobocia w kraju wynosiła 5,8 %, w województwie kujawsko-pomorskim 8,2 %, natomiast w powiecie golubsko-dobrzyńskim 10,9 %. Stopa bezrobocia w powiecie golubsko-dobrzyńskim stanowiła więc 187,93 % krajowej stopy bezrobocia.

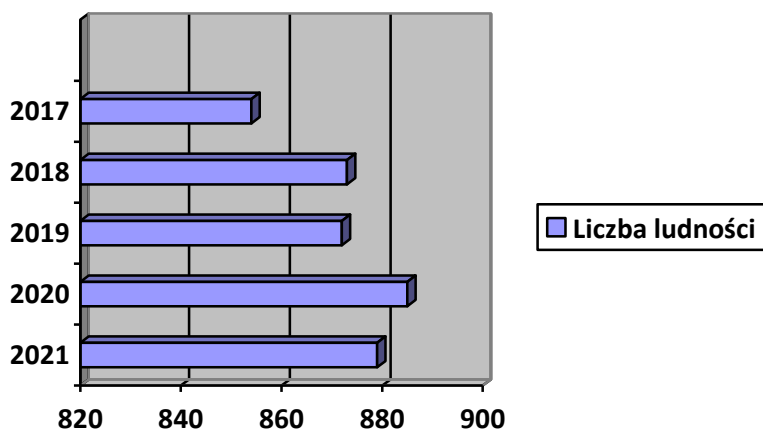
Jednym z najważniejszych czynników, świadczących o potencjale społeczności jest ludność zamieszkująca obszar wsi. Struktura demograficzna ma duży wpływ na formułowanie i wyznaczanie celów do zrealizowania w danej miejscowości.

Kształtowanie liczby ludności w miejscowości Zbójno w latach 2017-2021:

<i>Rok</i>	<i>Liczba ludności</i>
2017-06-30	854
2018-06-30	873

Plan Odnowy Miejscowości Zbójno na lata 2021-2028

2019-06-30	872
2020-06-30	885
2021-06-30	879



Ludność Zbójna wskazuje małą tendencję wzrostową. W okresie czterech lat (porównanie stanu z 30.06.2017 r. ze stanem 30.06.2021 r.) ludność wsi wzrosła o 24 osoby.

W Zbójnie działają następujące organizacje:

- ✓ Rada Sołecka,
- ✓ Koło Gospodyń Wiejskich w Zbójnie,
- ✓ Ochotnicza Straż Pożarna w Zbójnie,
- ✓ Stowarzyszenie Czas dla Zbójna,
- ✓ Gminny Klub Sportowy Pogrom Zbójno.

4. Ocena mocnych i słabych stron miejscowości.

Silne strony

- wysokie walory przyrodnicze bardzo korzystne dla prowadzenia gospodarki rolnej,
- zasoby historyczne wsi z dużą ilością zabytków,
- czyste otoczenie i środowisko naturalne,
- możliwość prowadzenia działalności agroturystycznej,
- życie mieszkańców.

Słabe strony

- zły stan nawierzchni części dróg,
- mało podmiotów prowadzących działalność gospodarczą,
- brak gazyfikacji,
- niedoinwestowane gospodarstwa rolne oraz konieczność modernizacji części z nich,
- brak miejsc pracy,
- brak oświetlenia ulicznego przy części dróg,
- brak ciągów pieszych (chodników) wzdłuż części dróg dojazdowych,
- słabe połączenie komunikacją publiczną,
- brak obiektu stanowiącego centrum życia społeczno-kulturalnego, odpowiadającego standardom europejskim.

Okazje

- możliwość uzyskania środków finansowych z Unii Europejskiej,
- modernizacja gospodarstw rolnych, w tym: budowa urządzeń infrastruktury technicznej ograniczających zanieczyszczenia pochodzące z rolnictwa,
- budowa urządzeń infrastruktury technicznej,
- remont i modernizacja dróg,
- budowa i remont oświetlenia dróg,
- zagospodarowanie zbiorników i cieków wodnych w obrębie sołectwa,
- integracja społeczeństwa poprzez wspólną pracę na rzecz sołectwa.

Zagrożenia

- zła sytuacja rolnictwa,
- rosnące bezrobocie,
- stagnacja w kraju,
- migracja młodzieży do miejsc bardziej atrakcyjnych,
- brak stabilności w polityce wsparcia rozwoju obszarów wiejskich.

5. Opis planowanych zadań inwestycyjnych i przedsięwzięć aktywizujących społeczność lokalną w okresie co najmniej 7 lat od dnia przyjęcia planu odnowy miejscowości, w kolejności wynikającej z przyjętych priorytetów rozwoju miejscowości z podaniem szacunkowych kosztów ich realizacji.

Zakup wyposażenia do świetlicy wiejskiej w miejscowości Zbójno.	
Cel:	Zaspokojenie potrzeb społecznych i kulturalnych mieszkańców wsi; zwiększenie atrakcyjności wsi
Przeznaczenie:	Rada Sołecka, KGW, Gmina, mieszkańcy wsi
Harmonogram realizacji:	2021-2022
Kwota i źródło jej pozyskania:	150.000,00 zł - Program Rozwoju Obszarów Wiejskich, - środki własne Gminy
Modernizacja terenu przy zbiorniku wodnym w miejscowości Zbójno.	
Cel:	Zapewnienie mieszkańcom wsi aktywnej formy spędzania wolnego czasu
Przeznaczenie:	Rada Sołecka, KGW, Gmina, mieszkańcy wsi
Harmonogram realizacji:	2021-2022
Kwota i źródło jej pozyskania:	680.000,00 zł - Program Rozwoju Obszarów Wiejskich, - środki własne Gminy
Remont i modernizacja dróg gminnych.	
Cel:	Poprawa estetyki i bezpieczeństwa
Przeznaczenie:	Gmina, mieszkańcy wsi
Harmonogram realizacji:	2021-2028
Kwota i źródło jej pozyskania:	1.000.000,00 zł - Regionalny Program Operacyjny Województwa Kujawsko-Pomorskiego - Fundusz Ochrony Gruntów Rolnych - środki własne Gminy
Zmodernizowanie istniejącego oświetlenia dróg oraz ustawienie kolejnych punktów świetlnych w sołectwie.	
Cel:	Poprawa estetyki i wizerunku wsi
Przeznaczenie:	Gmina, mieszkańcy wsi

Plan Odnowy Miejscowości Zbójno na lata 2021-2028

Harmonogram realizacji:	2021-2028
Kwota i źródło jej pozyskania:	200.000,00 zł - środki własne Gminy
Budowa przydomowych oczyszczalni ścieków.	
Cel:	Poprawa stanu środowiska naturalnego
Przeznaczenie:	Gmina, mieszkańcy wsi
Harmonogram realizacji:	2021-2028
Kwota i źródło jej pozyskania:	2.000.000,00 zł - Program Rozwoju Obszarów Wiejskich - Wojewódzki Fundusz Ochrony Środowiska i Gospodarki Wodnej, - środki własne Gminy
Rewitalizacja zespołu pałacowo-parkowego w Zbójnie.	
Cel:	Poprawa estetyki i wizerunku wsi
Przeznaczenie:	Gmina, mieszkańcy wsi
Harmonogram realizacji:	2021-2028
Kwota i źródło jej pozyskania:	10.000.000,00 zł - Program Rozwoju Obszarów Wiejskich - Regionalny Program Operacyjny Województwa Kujawsko-Pomorskiego - środki własne Gminy
Budowa sali gimnastycznej przy Zespole Szkół w Zbójnie.	
Cel:	Poprawa jakości nauczania
Przeznaczenie:	Uczniowie, mieszkańcy
Harmonogram realizacji:	2021-2028
Kwota i źródło jej pozyskania:	10.000.000,00 zł - Program Rozwoju Obszarów Wiejskich - Regionalny Program Operacyjny Województwa Kujawsko-Pomorskiego - środki własne Gminy
Termomodernizacja budynku Urzędu Gminy w Zbójnie.	
Cel:	Poprawa estetyki i wizerunku wsi, poprawa stanu środowiska naturalnego

Plan Odnowy Miejscowości Zbójno na lata 2021-2028

Przeznaczenie:	Gmina, mieszkańcy wsi
Harmonogram realizacji:	2021-2028
Kwota i źródło jej pozyskania:	10.000.000,00 zł - Program Rozwoju Obszarów Wiejskich - Regionalny Program Operacyjny Województwa Kujawsko-Pomorskiego - środki własne Gminy
Zagospodarowanie zbiorników i cieków wodnych w obrębie sołectwa	
Cel:	Poprawa estetyki i wizerunku wsi
Przeznaczenie:	Rada sołecka, Gmina, mieszkańcy wsi
Harmonogram realizacji:	2021-2028
Kwota i źródło jej pozyskania:	100.000,00 zł - Wojewódzki Fundusz Ochrony Środowiska i Gospodarki Wodnej, - środki własne Gminy
Budowa parkingu przy świetlicy wiejskiej w miejscowości Zbójno	
Cel:	Poprawa estetyki i wizerunku wsi
Przeznaczenie:	Rada sołecka, Gmina, mieszkańcy wsi
Harmonogram realizacji:	2021-2028
Kwota i źródło jej pozyskania:	200.000,00 zł - Program Rozwoju Obszarów Wiejskich, - środki własne Gminy
Utworzenie Dziennego Domu Pomocy dla seniorów	
Cel:	Aktywizacja społeczności lokalnej
Przeznaczenie:	Gmina, seniorzy, mieszkańcy
Harmonogram realizacji:	2021-2028
Kwota i źródło jej pozyskania:	200.000,00 zł - Ministerstwo Rodziny i Polityki Społecznej - środki własne Gminy
Zorganizowanie okolicznościowych spotkań dla mieszkańców, np. „Dzień Dziecka”, „Dzień Kobiet”, „Dzień Seniora”	
Cel:	Aktywizacja społeczności lokalnej

Plan Odnowy Miejscowości Zbójno na lata 2021-2028

Przeznaczenie:	Gmina, KGW, mieszkańcy
Harmonogram realizacji:	2021-2028
Kwota i źródło jej pozyskania:	50.000,00 zł - Fundacja Wspomagania Wsi - Program Operacyjny Kapitał Ludzki - środki własne Gminy

6. Wdrożenie i monitorowanie planu.

Wdrożenie Planu Odnowy Miejscowości rozpocznie się poprzez przyjęcie dokumentu na Zebraniu Wiejskim mieszkańców Zbójno, a następnie zatwierdzenie go uchwałą Rady Gminy Zbójno. Wdrożenie Planu zleca się Wójtowi Gminy Zbójno, Radzie Sołectkiej oraz Sołtysowi sołectwa Zbójno.

Monitorowanie każdego przedsięwzięcia, czyli dbanie o prawidłowy jego przebieg przez cały czas trwania polega na systematycznym zbieraniu, zestawianiu i ocenie informacji rzeczowych i finansowych w postaci ustalonych wskaźników, które opisują jego postęp i efekty. W monitorowaniu biorą udział wszystkie podmioty oraz komórki organizacyjne Urzędu Gminy Zbójno zaangażowane we wdrażanie Planu Odnowy Miejscowości Zbójno. Oceną wdrażania Planu zajmie się Rada Sołectka.

Uzasadnienie
do uchwały w sprawie zatwierdzenia Planu Odnowy Miejscowości Zbójno
na lata 2021-2028

1. Wyjaśnienie celu przyjęcia uchwały, w tym przedstawienie istniejącego stanu faktycznego w dziedzinie, która ma być unormowana oraz wskazanie różnic między dotychczasowym a projektowanym stanem prawnym:

Gmina Zbójno planuje zakup wyposażenia do świetlicy wiejskiej w miejscowości Zbójno. Jako właściciel budynku ubiegać się będzie o dofinansowanie tej inwestycji ze środków Programu Rozwoju Obszarów Wiejskich na lata 2014-2020.

Zgodnie z § 4 pkt. 6 Rozporządzenia Ministra Rolnictwa i Rozwoju Wsi z dnia 18 sierpnia 2017 r. w sprawie szczegółowych warunków i trybu przyznawania oraz wypłaty pomocy finansowej na operacje typu „Inwestycje w obiekty pełniące funkcje kulturalne”, operacje typu „kształtowanie przestrzeni publicznej” oraz operacje typu „Ochrona zabytków i budownictwa tradycyjnego” w ramach działania „Podstawowe usługi i odnowa wsi na obszarach wiejskich” objętego Programem Rozwoju Obszarów Wiejskich na lata 2014-2020 pomoc jest przyznawana na operację, która będzie spójna z dokumentem strategicznym dotyczącym obszaru, na którym jest planowana realizacja operacji, określającym strategię rozwoju oraz obszary lub cele lokalnej polityki rozwoju. Z przedłożonej dokumentacji strategicznej musi wynikać, że operacja wpisuje się w szerszy kontekst związany z rozwojem danego obszaru gminy. Dokumentem takim jest m.in. plan rozwoju miejscowości.

2. Charakterystyka przewidywanych skutków związanych z wejściem uchwały w życie, w tym w szczególności skutków finansowych:

Przyjęcie Planu Odnowy Miejscowości Zbójno na lata 2021-2028 umożliwi ubieganie się o dofinansowanie wskazanych w nim przedsięwzięć ze środków Programu Rozwoju Obszarów Wiejskich na lata 2014-2020.

3. Omówienie wyników konsultacji społecznych bądź wydanych opinii i/lub dokonanych uzgodnień, jeżeli obowiązek taki wynika z przepisów prawa:

Nie dotyczy.