

**UCHWAŁA NR XIII/81/2019  
RADY GMINY ZBÓJNO**

z dnia 28 listopada 2019 r.

**w sprawie przyjęcia „Raportu z realizacji Programu Ochrony Środowiska dla Gminy Zbójno za lata  
2017 i 2018**

Na podstawie art. 18 ust. 2 pkt 15 ustawy z dnia 8 marca 1990 r. o samorządzie gminnym (t.j. Dz. U. z 2019 r., poz. 506 z późn. zm.<sup>1)</sup>) w zw. z art. 18 ust. 2 ustawy z dnia 27 kwietnia 2001 Prawo ochrony środowiska (t.j. Dz. U. 2019 poz. 1396), uchwała się, co następuje:

**§ 1.** Przyjmuje się „Raport z realizacji Programu Ochrony Środowiska dla Gminy Zbójno za lata 2017 i 2018”, stanowiący załącznik do niniejszej uchwały.

**§ 2.** Uchwała wchodzi w życie z dniem podjęcia.

Przewodniczący Rady Gminy

**Mieczysław Pankiewicz**

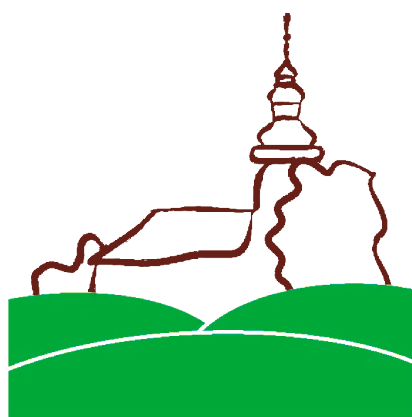
---

<sup>1)</sup>Zmiany tekstu jednolitego wymienionej ustawy zostały ogłoszone w : Dz. U. z 2019 r., poz. 1309, poz. 1696, poz. 1815.

---

## **Raport z realizacji Programu Ochrony Środowiska dla Gminy Zbójno za lata 2017 – 2018**

---



**GMINA ZBÓJNO**

**GMINA ZBÓJNO  
POWIAT GOLUBSKO-DOBRZYŃSKI  
WOJEWÓDZTWO KUJAWSKO-POMORSKIE**

**ZBÓJNO 2019**

**RAPORT Z REALIZACJI PROGRAMU OCHRONY ŚRODOWISKA DLA GMINY  
ZBÓJNO ZA LATA 2017 - 2018**

---

<b>SPIS TREŚCI</b> .....	2
<b>1. WSTĘP</b> .....	3
1.1. Cel i zakres opracowania.....	3
1.2. Okres sprawozdawczy.....	3
1.3. Źródło danych.....	4
1.4. Autorzy raportu.....	4
<b>2. CHARAKTERYSTYKA GMINY</b>	
2.1. Położenie administracyjne i geograficzne.....	4
2.2. Zagospodarowanie przestrzenne Gminy.....	6
2.3. Demografia.....	7
2.4. Sytuacja gospodarcza.....	9
<b>3. ANALIZA STANU ŚRODOWISKA</b>	
3.1. Jakość powietrza.....	11
3.2. Zagrożenia hałasem.....	14
3.3. Pola elektromagnetyczne.....	15
3.4. Gospodarka wodno-ściekowa.....	17
3.5. Zasoby geologiczne i gleby.....	18
3.6. Gospodarka odpadami i zapobieganie powstawaniu odpadów.....	20
3.7. Zasoby przyrodnicze.....	22
3.8. Zagrożenia poważnymi awariami.....	23
<b>4. ZAKRES REALIZACJI PROGRAMU OCHRONY ŚRODOWISKA DLA GMINY ZBÓJNO</b> .....	24
<b>5. OCENA REALIZACJI PROGRAMU OCHRONY ŚRODOWISKA DLA GMINY ZBÓJNO</b> .....	50
<b>6. WSKAŹNIKI MONITOROWANIA CELÓW</b> .....	52
<b>7. SPIS TABEL</b> .....	56
<b>8. SPIS RYSUNKÓW</b> .....	57
<b>9. SPIS WYKRESÓW</b> .....	58

## **1. WSTĘP**

### **1.1. Cel i zakres opracowania**

Przedmiotem niniejszego opracowania jest ocena efektów z realizacji zadań wynikających z obecnie obowiązującego Programu Ochrony Środowiska dla Gminy Zbójno na lata 2017 – 2020 z perspektywą na lata 2021-2024. Raport obejmuje 2 lata, tj. okres od 2017 r. do 2018 r. Niniejszy dokument zawiera postępy w realizacji zadań z zakresu ochrony oraz poprawy środowiska ujętych w obecnym Programie Ochrony Środowiska dla Gminy Zbójno na lata 2017 – 2018 z perspektywą na lata 2021 – 2024 oraz wyjaśnienia powodów zaniechania niektórych działań lub ewentualnych opóźnień tam, gdzie one wystąpiły.

Obowiązek sporządzenia raportu z wykonania Programu Ochrony Środowiska przez organ wykonawczy gminy i przedstawienia tego raportu Radzie gminy wynika z zapisów art. 18 ust. 2 ustawy z dnia 14 grudnia 2017 r. – Prawo ochrony środowiska (Dz. U. z 2019 r., poz. 1396 ze zm.). Organ wykonawczy gminy wykonuje raport co dwa lata.

Ustawa Prawo ochrony środowiska nie określa wymagań, które dotyczą formy oraz zawartości raportów z wykonania Programów Ochrony Środowiska, dlatego też w związku z tym sporządzając niniejszy dokument wzięto pod uwagę główne cele i zadania przewidziane do wykonania ujęte w Programie Ochrony Środowiska dla Gminy Zbójno na lata 2017 – 2018 z perspektywą na lata 2021 – 2024.

Głównym celem przygotowania niniejszego raportu z wykonania gminnego programu ochrony środowiska jest:

- wywiązanie się z obowiązku ustawowego,
- przedstawienie stanu środowiska w okresie sprawozdawczym 2017 – 2018 ,
- przedstawienie postępów w realizacji każdego z zadań zapisanych w Programie ochrony Środowiska lub wyjaśnienie powodów zaniechania działań lub ewentualnych opóźnień,
- określenie w jakim stopniu udało się przedsięwzięcia przyjęte w Programie Ochrony Środowiska zrealizować,
- uzyskanie wniosków, które powinny zostać uwzględnione w aktualizacji gminnego programu ochrony środowiska.

### **1.2. Okres sprawozdawczy**

Raport z realizacji Programu Ochrony Środowiska dla Gminy Zbójno na lata 2017-2018 z perspektywą na lata 2021-2024 został sporządzony za okres 2017-2018. Przeprowadzony został na podstawie analizy realizacji celów i zadań przewidzianych do wykonania w ramach tych celów, które ujęte są w Programie Ochrony Środowiska dla Gminy Zbójno na lata 2017 – 2018 z perspektywą na lata 2021 – 2024.

### **1.3. Źródło danych**

Dane wykorzystywane podczas sporządzania Raportu pochodzą od pracowników Urzędu Gminy Zbójno.

### **1.4. Autorzy raportu**

Emilia Błędowska – Krajnik – pracownik Urzędu Gminy Zbójno

## **2. Charakterystyka Gminy**

### **2.1. Położenie administracyjne i geograficzne**

Gmina Zbójno jest gminą wiejską. Położona jest w południowo-wschodniej części powiatu golubsko-dobrzyńskiego, w województwie kujawsko-pomorskim. Obszar jednostki zajmuje powierzchnię 84,38 km<sup>2</sup> z czego 210 ha zajmują lasy. Gmina położona jest w odległości ok. 25 km od Rypina, w odległości ok. 45 km od Torunia i stosunkowo niedaleko od Bydgoszczy - ok. 100 km.

Gmina Zbójno graniczy z następującymi jednostkami samorządu terytorialnego:

- od północy z gminą Radomin (powiat golubsko-dobrzyński);
- od północnego-zachodu z gminą Golub - Dobrzyń (powiat golubsko- dobrzyński);
- od południa z gminami Kikół i Chrostkowo (powiat lipnowski);
- od południowego-zachodu z gminą Czernikowo (powiat toruński);
- od zachodu z gminą Ciechocin (powiat golubsko-dobrzyński);
- od wschodu z gminami Wąpielsk oraz Brzuze (powiat rypiński).

## Rysunek 1. Położenie Gminy Zbójno na tle powiatu i województwa



Źródło: <http://archiwum.zpp.pl/>

Według podziału fizyczno-geograficznego Polski wg Kondrackiego (2002), Gmina Zbójno położona jest na terenie mezoregionu Pojezierza Dobrzyńskiego.

**Tabela 1. Położenie Gminy Zbójno wg regionalizacji fizycznogeograficznej Polski**

Gmina Zbójno	
<b>Prowincja</b>	Niż środkowoeuropejski
<b>Podprowincja</b>	Pojezierze Południowobałtyckie
<b>Makroregion</b>	Pojezierze Chełmińsko - Dobrzyńskie
<b>Mezoregion</b>	Pojezierze Dobrzyńskie

Pojezierze Dobrzyńskie położone jest na północ od Kotliny Płockiej, na południowy - wschód od Doliny Drwęcy, na południowy- zachód od Garbu Lubawskiego, zaś od wschodu graniczy z Równiną Urszulewską, Raciąską i Wysoczyzną Płońską.

Rzeźba terenu powstała w fazie poznańskiej i subfazie kujawsko-dobrzyńskiej zlodowacenia wiślańskiego i jest dość zróżnicowana. Tworzą ją wzgórza morenowe, kemowe, wały drumlinowe (w okolicach Zbójna). Na obszarze Pojezierza Dobrzyńskiego znajdują się 344 jeziora o łącznej powierzchni 39,2 km<sup>2</sup>.

Wysoczyzna Pojezierza kończy się na południu zboczem doliny Wisły, które pod Włocławkiem osiąga wysokość względną ok. 80 m, a w Dobrzyniu i Płocku ok. 50 m.

Źródło: „Geografia regionalna Polski” – J. Kondracki, PWN, Warszawa 2009

## Rysunek 2. Położenie fizyczno-geograficzne Gminy Zbójno



Źródło: Państwowy Instytut Geologiczny, Centralna Baza Danych Geologicznych, <http://web3.pgi.gov.pl/>

## 2.2. Zagospodarowanie przestrzenne Gminy

W skład Gminy Zbójno wchodzi 16 sołectw: Adamki, Ciepień, Działyń, Klonowo, Łukaszewo, Obory, Podolina, Rembiocha, Rudusk, Ruże, Sitno, Wielgie, Wojnowo, Zbójenka, Zbójno, Zosin.

## Rysunek 3. Struktura gruntów na terenie Gminy Zbójno



Źródło: <https://pl.wikipedia.org/wiki/>

Największą powierzchnię na terenie Gminy Zbójno zajmują użytki rolne (86,65%). Wśród nich przeważały grunty orne – 87,85% przestrzeni rolniczej. Drugie miejsce pod względem

powierzchni stanowią grunty zabudowane i zurbanizowane, które w 2014 r. zajmowały 5,03% ogólnej powierzchni Gminy.

**Tabela nr 2. Struktura zagospodarowania gruntów Gminy Zbójno.**

Rodzaje gruntów	Powierzchnia (w ha)	Udział %
<b>Użytki rolne, w tym:</b>	<b>7 306</b>	<b>86,65%</b>
<i>Grunty orne</i>	6 418	87,85%
<i>Sady</i>	140	1,92%
<i>Łąki</i>	332	4,55%
<i>Pastwiska</i>	205	2,81%
<b>Lasy oraz grunty leśne</b>	<b>210</b>	<b>2,49%</b>
<b>Grunty pod wodami</b>	<b>232</b>	<b>2,75%</b>
<b>Grunty zabudowane i zurbanizowane</b>	<b>260</b>	<b>3,08%</b>
<b>Pozostałe grunty i nieużytki</b>	<b>424</b>	<b>5,03%</b>
<b>RAZEM</b>	<b>8 432</b>	<b>100%</b>

*Źródło: Dane z GUS, Podział terytorialny*

### 2.3. Demografia

Według danych uzyskanych od pracownika Urzędu Gminy Zbójno w 2017 roku liczba mieszkańców w poszczególnych sołectwach wynosiła 4567 osób, a w 2018 r. - 4547 osób. Porównując rok 2017 z 2018 liczba mieszkańców zmalała o 20 osób. Szczegółowe dane charakteryzujące strukturę demograficzną Gminy Zbójno przedstawione zostały w poniższej tabeli.

**Tabela nr 3. Liczba mieszkańców w podziale na sołectwa w Gminie Zbójno w 2017 i 2018 roku**

Sołectwo	Liczba mieszkańców (2017 r.)	Liczba mieszkańców (2018 r.)
Adamki	183	186
Ciepień	206	206
Działyń	807	808
Klonowo	272	267
Łukaszewo	176	176
Obory	166	163
Podolina	100	101
Rembiocha	237	233
Rudusk	100	93
Ruże	182	182
Sitno	399	385
Wielgie	425	431
Wojnowo	223	217
Zbójenko	153	157
Zbójno	869	873
Zosin	69	69
<b>RAZEM</b>	<b>4567</b>	<b>4547</b>

*Źródło: Dane uzyskane z USC*



**Tabela nr 4. Struktura demograficzna Gminy Zbójno w latach 2017-2018**

Wyszczególnienie	Rok	
	2017	2018
<b>Ludność</b>		
ogółem	<b>4567</b>	<b>4547</b>
mężczyźni	2351	2349
kobiety	2216	2198
<b>Udział ludności wg ekonomicznych grup wieku (ludność ogółem)</b>		
w wieku przedprodukcyjnym	<b>994</b>	<b>986</b>
w wieku produkcyjnym	<b>2905</b>	<b>2902</b>
w wieku poprodukcyjnym	<b>668</b>	<b>659</b>
<b>Przyrost naturalny</b>		
ogółem	<b>71</b>	<b>53</b>
mężczyźni	<b>38</b>	<b>23</b>
kobiety	<b>33</b>	<b>30</b>
<b>Migracje na pobyt stały gminne</b>		
saldo migracji	<b>52</b>	<b>48</b>

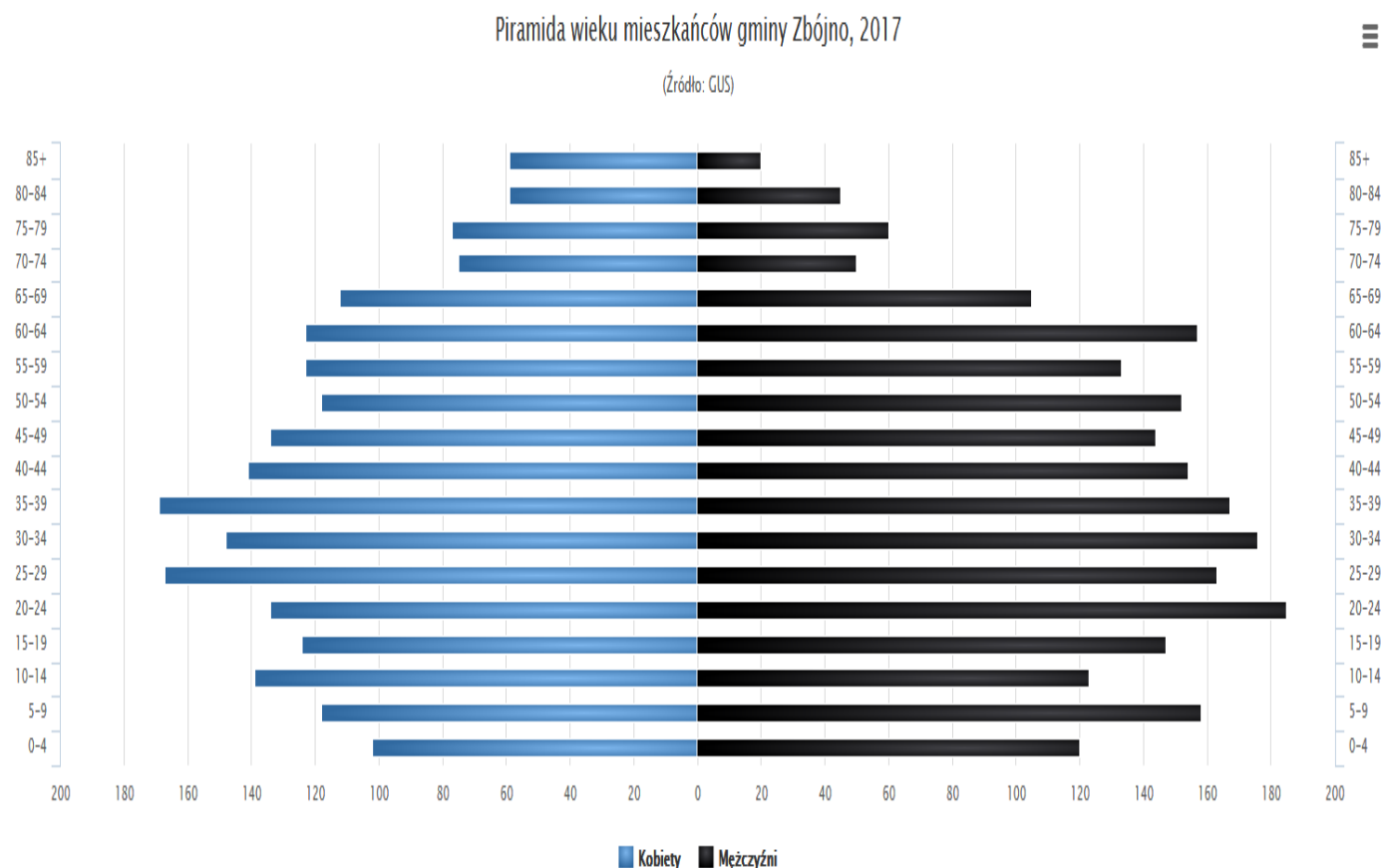
*Źródło: Dane uzyskane z USC*

Na terenie Gminy Zbójno w latach 2017 – 2018 można dostrzec niewielki spadek udziału ludności w wieku przedprodukcyjnym, produkcyjnym i poprodukcyjnym.

W analizowanym okresie wskaźnik przyrostu naturalnego 2017 roku przyjmował wartości dodatnie. Wg danych uzyskanych od pracownika UG w 2017 roku było 71 urodzeń, a 54 zgony. Mamy wartość dodatnią. W 2018 r. wskaźnik przyrostu naturalnego charakteryzował się niekorzystną tendencją i przyjmował wartości ujemne. W 2018 roku były 53 urodzenia, a 57 zgonów. Ujemne wartości przyrostu naturalnego oznaczają przewagę liczby zgonów nad liczbą urodzeń żywych.

W latach 2017 r. było 47 wymeldowań do innej gminy oraz 5 osób posiadało status przejściowy. Natomiast w roku 2018 było 38 wymeldowań, a 9 osób posiadało status przejściowy. Oznacza to, że saldo migracji na terenie Gminy Zbójno porównując rok 2017 z 2018 znacznie zmalało.

## Wykres 1. Piramida wieku mieszkańców Gminy Zbójno w 2017 r.



Źródło: GUS

### 2.4. Sytuacja gospodarcza

Na terenie Gminy Zbójno na koniec 2017 roku w sektorze prywatnym działało 45 podmiotów gospodarczych, a na koniec 2018 r. 46 podmiotów gospodarczych. Strukturę działalności gospodarczej prowadzonej na terenie Gminy, zarówno w sektorze publicznym jak i prywatnym, prezentuje Tabela nr 5.

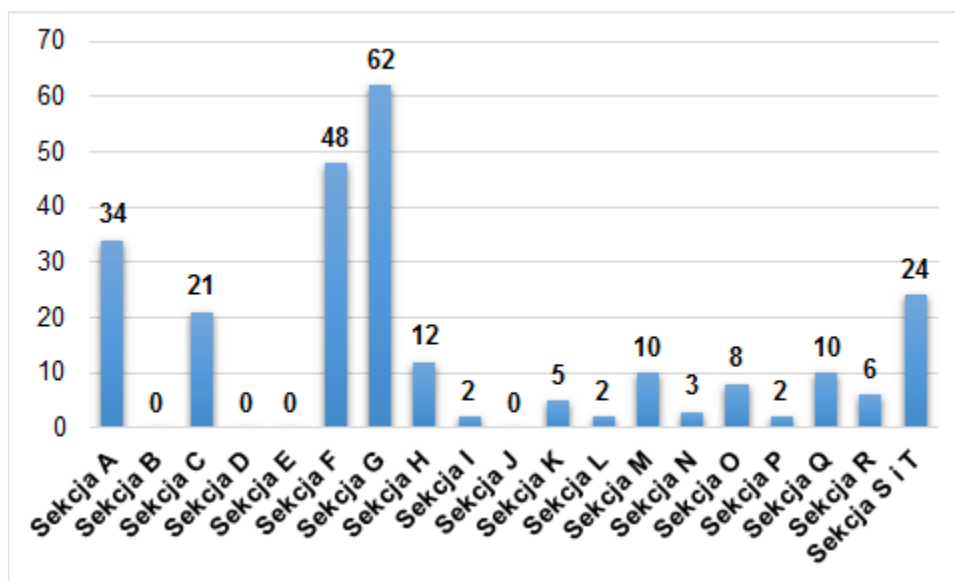
**Tabela 5. Struktura działalności gospodarczej według sektorów w Gminie Zbójno w latach 2017-2018**

Podmioty gospodarki narodowej wpisane do rejestru REGON		Rok	
		2017	2018
<b>Podmioty gospodarki narodowej ogółem</b>		<b>0</b>	<b>0</b>
<b>Sektor publiczny</b>	<b>Ogółem</b>	<b>0</b>	<b>0</b>
	<b>państwowe i samorządowe jednostki prawa budżetowego</b>	<b>0</b>	<b>0</b>
	<b>spółki handlowe</b>	<b>0</b>	<b>0</b>

Sektor prywatny	Ogółem	45	46
	Osoby fizyczne prowadzące działalność gospodarczą	27	29
	Spółki handlowe	0	0
	Spółki handlowe z udziałem kapitału zagranicznego	0	0
	spółdzielnie	1	1
	Stowarzyszenia i organizacje społeczne	17	16

Zgodnie z danymi dotyczącymi struktury działalności gospodarczej prowadzonej w sektorze prywatnym przedstawionymi na poniższym wykresie, prywatna działalność gospodarcza prowadzona na terenie Gminy Zbójno koncentruje się głównie na: handlu hurtowym i detalicznym, budownictwie oraz rolnictwie, leśnictwie, łowiectwie i rybactwie.

**Wykres 2. Struktura działalności gospodarczej na terenie Gminy Zbójno wg sekcji PKD 2007**



*Źródło: Opracowanie własne na podstawie danych z CEIDG*

**Legenda:**

<b>A</b>	Rolnictwo, leśnictwo, łowiectwo i rybactwo
<b>B</b>	Górnictwo i wydobywanie
<b>C</b>	Przetwórstwo przemysłowe
<b>D</b>	Wytwarzanie i zaopatrzenie w energię elektryczną, gaz, parę wodną, gorącą wodę i powietrze do układów klimatyzacyjnych
<b>E</b>	Dostawa Wody: gospodarowanie ściekami i odpadami oraz działalność związana z rekultywacją
<b>F</b>	Budownictwo
<b>G</b>	Handel hurtowy i detaliczny, naprawa pojazdów samochodowych, włączając motocykle
<b>H</b>	Transport i gospodarka magazynowa
<b>I</b>	Działalność związana z zakwaterowaniem i usługami gastronomicznymi
<b>J</b>	Informacja i komunikacja

<b>K</b>	Działalność finansowa i ubezpieczeniowa
<b>L</b>	Działalność związana z obsługą rynku nieruchomości
<b>M</b>	Działalność profesjonalna, naukowa i techniczna
<b>N</b>	Działalność w zakresie usług administrowania i działalności wspierająca
<b>O</b>	Administracja publiczna i obrona narodowa, obowiązkowe ubezpieczenia społeczne
<b>P</b>	Edukacja
<b>Q</b>	Opieka zdrowotna i pomoc społeczna
<b>R</b>	Działalność związana z kulturą, rozrywką i rekreacją
<b>S</b>	Pozostała działalność usługowa
<b>T</b>	Gospodarstwa domowe zatrudniające pracowników; gospodarstwa domowe produkujące wyroby i świadczące usługi na własne potrzeby
<b>U</b>	Organizacje i zespoły eksterytorialne

### 3.1. Jakość powietrza

Zgodnie z regionalizacją rolniczo – klimatyczną wg W. Okołowicza i D. Martyn, obszar Gminy Zbójno znajduje się w obrębie zaliczanym do nadwiślańskiej dzielnicy rolniczo-klimatycznej (Rysunek 4). Klimat tej dzielnicy charakteryzuje:

- średnia temperatura lipca – 17,5-18,0°C;
- średnia temperatura stycznia – -3,0°C do -2°C;
- roczna suma opadów – od 500 do 600 mm.

Rysunek 4. Dzielnice rolniczo-klimatyczne Polski wg W. Okołowicza i D. Martyn



Źródło: <http://www.wiking.edu.pl>

W 2017 r. Wojewódzki Inspektorat Ochrony Środowiska w Bydgoszczy przeprowadził roczną ocenę jakości powietrza w województwie kujawsko-pomorskim. Klasyfikację stanu powietrza dla tego obszaru wykonuje się w następujących strefach: aglomeracja bydgoska, miasto Toruń, miasto Włocławek, strefa kujawsko - pomorska. **Gmina Zbójno należy do strefy kujawsko - pomorskiej.**

Podstawą klasyfikacji stref w rocznej ocenie jakości powietrza są wartości poziomów: dopuszczalnego, dopuszczalnego powiększonego o margines tolerancji, docelowego i celu długoterminowego, określone w rozporządzeniu Ministra Środowiska z dnia 24 sierpnia 2012 r. w sprawie poziomów niektórych substancji w powietrzu (Dz. U. z 2019 r. poz. 1931 ze zm.). W wyniku klasyfikacji, w zależności od analizy stężeń w danej strefie, można wydzielić następujące klasy stref:

1. Dla substancji, dla których określone są poziomy dopuszczalne lub docelowe:

- a) **klasa A** – stężenia zanieczyszczeń na terenie strefy nie przekraczają poziomów dopuszczalnych i poziomów docelowych,
- b) **klasa C** – stężenia zanieczyszczeń na terenie strefy przekraczają poziomy dopuszczalne i poziomy docelowe.

2. Dla substancji, dla których określone są poziomy celu długoterminowego:

- a) **klasa D1** – stężenie ozonu i współczynnik AOT40 nie przekraczają poziomu celu długoterminowego,
- b) **klasa D2** – stężenia ozonu i współczynnik AOT40 przekraczają poziom celu długoterminowego.

3. Dla PM<sub>2,5</sub> dla którego określono poziom dopuszczalny dla fazy II:

- a) **klasa A1** – stężenia PM<sub>2,5</sub> na terenie strefy nie przekraczają poziomu dopuszczalnego dla fazy II,
- b) **klasa C1** – stężenia PM<sub>2,5</sub> przekraczają poziom dopuszczalny dla fazy II.

**Poziom dopuszczalny faza I** - poziom dopuszczalny określony dla fazy I jest to wartość która powinna być osiągnięta w 2017 roku.

**Poziom dopuszczalny faza II** - poziom dopuszczalny określony dla fazy II jest to orientacyjna wartość dopuszczalna, która zostanie zweryfikowana przez Komisję Europejską w świetle dalszych informacji, w tym na temat skutków dla zdrowia i środowiska oraz wykonywalności technicznej.

W tabeli 6 zawarte jest zestawienie wynikowej klasyfikacji poszczególnych zanieczyszczeń w powietrzu dla strefy kujawsko-pomorskiej.

**Tabela 6. Wynikowa klasyfikacja dla strefy Kujawsko - pomorskiej w 2017 r. ze względu na poszczególne zanieczyszczenia pod kątem ochrony zdrowia**

Nazwa strefy	Kod strefy	Klasy dla poszczególnych zanieczyszczeń w obszarze strefy												
		S02	NO2	CO	PM10	PM2,5 (faza I)	PM2,5 (faza I)	C6H6	Pb	As	Cd	Ni	B(a)P	O3
strefa kujawsko-pomorska	PL0404													
		A	A	A	C	A	C1	A	A	A	A	A	C	A/D2

- 1) wg poziomu dopuszczalnego (faza I),
- 2) wg poziomu dopuszczalnego (faza II),
- 3) wg poziomu docelowego,
- 4) wg poziomu celu długoterminowego,

*Źródło: Roczna ocena jakości powietrza w województwie Kujawsko - pomorskim. Raport za rok 2017, WIOŚ Bydgoszcz*

Roczna ocena jakości powietrza za 2017 r. w strefie kujawsko-pomorskiej wykazała przekroczenia następujących standardów imisyjnych:

- a) dla zanieczyszczeń mających określone poziomy dopuszczalne, dla których istnieje obowiązek wykonania Programu Ochrony Powietrza (POP; kryterium ochrona zdrowia) – pył PM10 (24-h, rok), pył PM2,5 (rok);
- b) dla zanieczyszczeń mających określone poziomy dopuszczalne dla fazy II, dla których nie istnieje obowiązek wykonania POP (kryterium ochrona zdrowia) – pył PM2,5 (rok);
- c) dla zanieczyszczeń mających określone poziomy docelowe, dla których istnieje obowiązek wykonania POP (kryterium ochrona zdrowia) – benzo(a)piren B(a)P (rok);
- d) dla zanieczyszczeń mających określone poziomy celu długoterminowego, dla których nie ma obowiązku wykonania POP (kryterium ochrona zdrowia) – ozon O3 (*źródło: Roczna ocena jakości powietrza w województwie kujawsko - pomorskim. Raport za 2015 r., WIOŚ Bydgoszcz*).

Jakość powietrza atmosferycznego na terenie gminy Zbójno jest pozytywna. Wynika z tego, że emisje pyłów i gazów generowane z terenu gminy nie mają istotnego wpływu na ogólny stan zanieczyszczenia powietrza atmosferycznego. Pomimo tego należy dążyć do ograniczenia tzw. „niskiej emisji” szczególnie na obszarach o skoncentrowanej zabudowie mieszkaniowej i słabym przewietrzaniu. Elementem składowym „niskiej emisji” są zanieczyszczenia emitowane podczas ogrzewania budynków mieszkalnych. Występowanie „niskiej emisji” jest bardzo groźne dla życia i zdrowia ludzi, ponieważ unoszenie się pyłu w powietrzu jest przyczyną chorób nowotworowych i powoduje większą śmiertelność. Wdychanie zanieczyszczonego powietrza jest porównywalne z paleniem od kilku do

kilkunastu papierosów dziennie. Ludzie żyjący w strefach o zwiększonej emisji pyłów żyją przeciętnie kilka miesięcy krócej od mieszkańców stref, w których przekroczenia norm nie występują.

### 3.2. Zagrożenia hałasem

Hałas w środowisku to wszelkiego rodzaju niepożądane, nieprzyjemne i uciążliwe dźwięki w danym miejscu i czasie o częstotliwościach w zakresie 16-16000 Hz. Hałas jest zanieczyszczeniem środowiska przyrodniczego charakteryzującym się różnorodnością źródeł i powszechnością występowania.

Dopuszczalne poziomy hałasu dla wskaźników długookresowych i krótkookresowych określa rozporządzenie Ministra Środowiska z dnia 1 października 2012 roku w sprawie dopuszczalnych poziomów hałasu w środowisku (Dz. U. z 2012 r., poz. 1109).

Hałas pochodzenia antropogenicznego, dzieli się w zależności od sposobu powstawania, na hałas komunikacyjny i przemysłowy:

- a) hałas przemysłowy jest to hałas stworzony przez źródła zlokalizowane wewnątrz i na zewnątrz obiektów budowlanych różnego typu. Bywa on najczęstszą przyczyną skarg ludności. Wynika to między innymi z faktu, że hałasy tego typu mają najczęściej charakter ciągły, często o bardzo dokuczliwym brzmieniu. Największymi źródłami są zakłady przemysłowe, wytwórcze i rzemieślnicze. Dominującymi źródłami hałasu przemysłowego są: instalacje wentylacji ogólnej, odpylania i odwiórowania, sprężarki, chłodnie, maszyny tartaczne, maszyny stolarskie, maszyny do plastycznej obróbki metalu, maszyny budowlane, węzły betoniarskie, sieczkarnie, specjalistyczne linie technologiczne, transport wewnątrzzakładowy oraz urządzenia nagłaśniające.

Na terenie Gminy Zbójno nie występują zakłady przemysłowe, które mogłyby stanowić potencjalne źródło hałasu.

- b) hałas komunikacyjny pochodzi od środków transportu lotniczego, kolejowego i drogowego. Szczególnie narażone są tereny znajdujące się w pobliżu większych tras komunikacyjnych. Wynika to z dużej dynamiki wzrostu ilości środków transportu, zwłaszcza pojazdów samochodowych notowanego w ostatnich latach oraz wzmożonego ruchu tranzytowego (towarowego i osobowego) w komunikacji międzynarodowej.

Podstawowym źródłem uciążliwości akustycznych dla środowiska na terenie Gminy Zbójno jest hałas komunikacyjny, głównie w obrębie dróg wojewódzkich. Największa uciążliwość hałasu obserwowana jest na obszarach położonych wzdłuż szlaków komunikacyjnych. Należy się spodziewać, że w najbliższych latach natężenie ruchu kołowego (w tym maszyn rolniczych) będzie wzrastać, co przyczyni się do zwiększenia natężenia hałasu w sąsiedztwie tych szlaków (*źródło: <http://www.zbojno.pl/>*).

Badania monitoringowe dotyczące natężenia hałasu w województwie kujawsko - pomorskim prowadzi Wojewódzki Inspektorat Ochrony Środowiska w Bydgoszczy. Wg informacji od WIOŚ w Bydgoszczy na terenie Gminy Zbójno nie prowadzono w ostatnich latach badań w zakresie monitoringu hałasu (*źródło: Dane z WIOŚ w Bydgoszczy*).

### 3.3. Pola elektromagnetyczne

W aktualnym stanie prawnym można wyróżnić promieniowanie:

- a) jonizujące, powstające w wyniku użytkowania substancji promieniotwórczych w energetyce jądrowej, ochronie zdrowia, przemyśle, badaniach naukowych, przed którym ochrona unormowana jest w ustawie z 29 listopada 2000 r. – Prawo atomowe,
- b) niejonizujące promieniowanie elektromagnetyczne, związane ze zmianami pola elektromagnetycznego wytwarzanego przez źródła energetyczne i radiokomunikacyjne, przed którym ochronę reguluje ustawa Prawo ochrony środowiska, w dziale VI pod nazwą „Ochrona przed polami elektromagnetycznymi”.

Niejonizujące promieniowanie elektromagnetyczne w postaci pól elektromagnetycznych (PEM) zawsze występowało w środowisku naturalnym. Pochodzi ono od naturalnych źródeł, jakimi są np.: słońce, ziemia, zjawiska atmosferyczne. Natomiast sztuczne pola elektromagnetyczne zaczęły pojawiać się w środowisku ponad sto lat temu i były związane z techniczną działalnością człowieka. Promieniowanie elektromagnetyczne występuje wszędzie. Do najważniejszych źródeł promieniowania należą:

- a) stacje i linie energetyczne,
- b) nadajniki radiowe i telewizyjne oraz CB - radio i radiostacje amatorskie,
- c) stacje bazowe telefonii komórkowej,
- d) wojskowe i cywilne urządzenia radionawigacji i radiolokacji,
- e) urządzenia powszechnego użytku: kuchenki mikrofalowe, monitory, aparaty komórkowe, itp.

Zgodnie z art. 3 pkt 18 u.p.o.ś przez pola elektromagnetyczne rozumie się pole elektryczne, magnetyczne oraz elektromagnetyczne o częstotliwościach od 0 Hz do 300 GHz.

Promieniowanie niejonizujące uważa się obecnie za jedno z poważniejszych zanieczyszczeń środowiska. Pole elektromagnetyczne wytwarzane przez silne źródło niekorzystnie zmienia warunki bytowania człowieka, wpływa na przebieg procesów życiowych. Może powodować wystąpienie zaburzeń funkcji ośrodkowego układu nerwowego, układów: rozrodczego, hormonalnego, krwionośnego oraz narządów słuchu i wzroku. Obecnie prowadzone są także badania nad wpływem promieniowania elektromagnetycznego na powstawanie nowotworów u człowieka.

Przez teren Gminy Zbójno przechodzą linie terenowe, magistrale, napowietrzne 15kV o przekroju AFL – 35 i AFL – 50 (w niewielkich fragmentach AFL – 25). Wszystkie linie magistralne mają możliwość dwustronnego zasilania, zaś stacje transformatorowe 15/0,4kV zasilane są jednostronnie. Z uwagi na rozwój Gminy istnieje konieczność rozbudowy i modernizacji linii energetycznych średniego napięcia (źródło: *Strategia Rozwoju Gminy Zbójno na lata 2015-2020*).

Na terenie Gminy Zbójno zlokalizowane są źródła emitujące promieniowanie elektromagnetyczne w Gminie Zbójno. Szczegółowe informacje dotyczące tych źródeł prezentuje poniższa tabela.

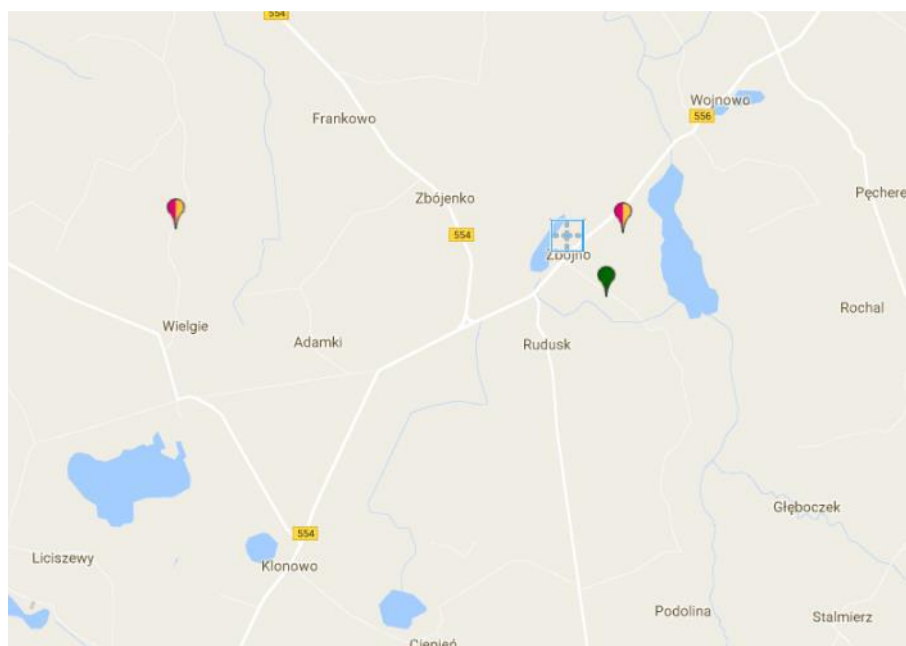


**Tabela 7. Źródła emitujące promieniowanie elektromagnetyczne w Gminie Zbójno**

Operator	Miejscowość	Nazwa źródła	Adres	Moc EIRP [W]
PTK Centertel Sp. z o.o. (Orange)	Zbójno	Zbójno dz. 268/6	Zbójno, działka 268/6	b.d.
Polkomtel Sp. z o.o. (Plus)	Zbójno	Zbójno	Zbójno	b.d.
Polkomtel Sp. z o.o. (Plus)	Zbójno	Zbójno	Zbójno, działki 520,521,522	3255
PTC Sp. z o.o. (T-Mobile)	Wielgie	Wielgie	Wielgie 52, działki 64, 59/2)	1574,44

Źródło: Informacje z WIOŚ w Bydgoszczy

**Rysunek 5. Operatorzy sieci GSM na terenie Gminy Zbójno**



Źródło: Mapa nadajników GSM, UMTS, CDMA w Polsce, <http://beta.btsearch.pl/>

## **BADANIA PEM**

Badania monitoringowe natężenia pól elektromagnetycznych na terenie województwa kujawsko - pomorskiego prowadzi Wojewódzki Inspektor Ochrony Środowiska w Bydgoszczy. Zgodnie z informacjami zawartymi od WIOŚ w Bydgoszczy badania monitoringowe pól elektromagnetycznych (PEM) na terenie Gminy Zbójno nie były prowadzone.

Punktem pomiarowym położonym w pobliżu Gminy Zbójno, dla którego przeprowadzono badanie był punkt, Golub – Dobrzyń, ul. Szosa Rypińska 20.

Zgodnie z wynikami badań przeprowadzonymi w 2017 r. średnie natężenie pola elektrycznego wynosiło 0,20 V/m, co oznacza, że nie doszło do przekroczenia stężenia dopuszczalnego (dopuszczalny poziom w zależności od częstotliwości zawiera się w przedziale od 7 V/m do 20 V/m) (źródło: *Informacje o stanie środowiska województwa Kujawsko - Pomorskiego w 2017 roku, WIOŚ w Bydgoszczy*).

### **3.4. Gospodarka wodno-ściekowa**

#### **SIEĆ WODOCIĄGOWA**

Obecność sieci wodociągowej istotnie podnosi jakość życia mieszkańców poprzez zapewnienie ciągłości dostaw wody spełniającej wszelkie normy sanitarne. Wyposażenie obszaru w podstawową infrastrukturę techniczną zwiększa również atrakcyjność osiedleńczą dla potencjalnych mieszkańców oraz inwestorów.

Wg danych uzyskanych od pracownika UG na koniec 2017 r. długość czynnej sieci rozdzielczej na terenie Gminy wynosiła 166,1 km i obejmowała 1 064 sztuk przyłączy. Natomiast na koniec 2018 r. długość czynnej sieci rozdzielczej na terenie Gminy wynosiła 166,1 km i obejmowała 1 083 sztuk przyłączy.

#### **SIEĆ KANALIZACYJNA**

Wyposażenie Gminy Zbójno w sieć kanalizacji sanitarnej jest niewystarczające. Wg danych uzyskanych od pracownika UG na koniec 2017 roku długość czynnej sieci kanalizacyjnej wynosiła 19,1 km i obejmowała 269 sztuk przyłączy. Natomiast na koniec 2018 roku długość czynnej sieci kanalizacyjnej wynosiła 19,1 km i obejmowała 269 sztuk przyłączy.

Należy podkreślić, że rozproszony charakter zabudowy mieszkaniowej na obszarach wiejskich sprawia, że budowa kanalizacji sanitarnej jest nie zawsze ekonomicznie uzasadniona. Mieszkańcy obszarów nieskanalizowanych korzystają w takiej sytuacji z przydomowych oczyszczalni ścieków lub zbiorników bezodpływowych, opróżnianych przez wyspecjalizowane firmy.

#### **OCZYSZCZALNIE ŚCIEKÓW**

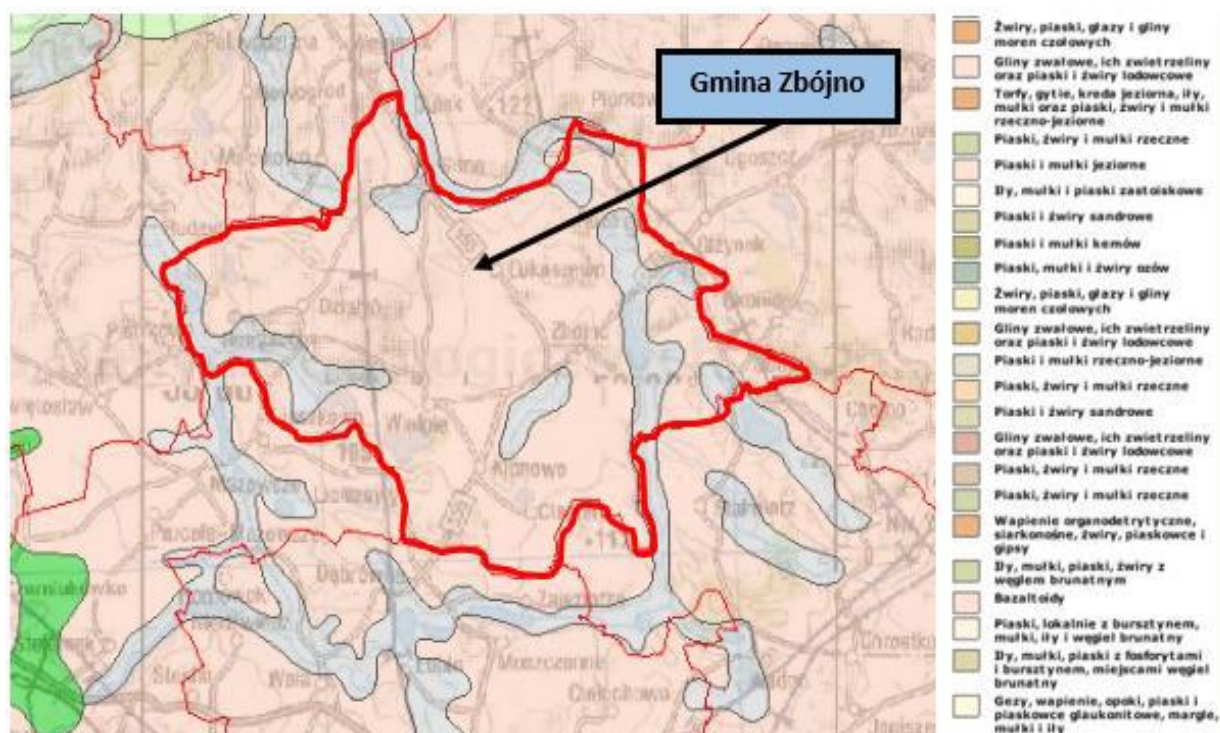
Podstawowym źródłem zanieczyszczeń wód powierzchniowych w Gminie Zbójno są ścieki komunalne. Na terenie Gminy działa jedna mechaniczno-biologiczna oczyszczalnia ścieków położona w miejscowości Zbójno. Maksymalna przepustowość oczyszczalni ścieków wynosi 200 m<sup>3</sup> na dobę. Oczyszczalnia ścieków wymaga jednak modernizacji. W przypadku terenów, gdzie podłączenie do sieci kanalizacyjnej jest nieopłacalne, budowane są przydomowe oczyszczalnie ścieków lub zbiorniki bezodpływowe. Odbiorem ścieków zajmują się wówczas wyspecjalizowane firmy. W 2017 roku na obszarze Gminy Zbójno zostało wybudowanych 45 indywidualnych przydomowych oczyszczalni ścieków – poza aglomeracją KPOŚK. A w 2018 r. łącznie 117 indywidualnych przydomowych oczyszczalni ścieków. W latach następnych planowana jest ich budowa w miarę ogłoszonych konkursów i uzyskaniu środków finansowych.

Zezwolenie Wójta Gminy Zbójno na prowadzenie działalności w zakresie opróżniania zbiorników bezodpływowych i transportu nieczystości ciekłych posiadają 3 firmy, tj. Przedsiębiorstwo Komunalne „KOMES” Sp. z o. o z Rypina, Usługi transportowe TRANSTER z Golubia-Dobrzynia oraz Usługi transportowe Andrzej Mazurkiewicz z Golubia-Dobrzynia. (źródło: Dane uzyskane z UG).

### 3.5. Zasoby geologiczne i gleby

Obszar Gminy Zbójno pod względem budowy geologicznej położony jest na platformie wschodnioeuropejskiej, która zbudowana jest z prekambryjskich skał magmowych i metamorficznych. Według jednostek hierarchicznych niższego rzędu zaliczany jest do prowincji: Niżu Środkowoeuropejskiego, podprowincji: Pojezierza Południowobałtyckiego, makroregionu: Pojezierza Chełmińsko-Dobrzyńskie, mezoregionu: Pojezierza Dobrzyńskie. Geneza gleb na terenie Gminy Zbójno związana jest z najmłodszymi utworami plejstocеныskimi i holocеныskimi, reprezentowanymi przez gliny piaszczyste, piaski gliniaste oraz osady organogeniczne. (źródło: *Strategia Rozwoju Gminy Zbójno na lata 2015-2020*).

Rysunek 6. Położenie geologiczne Gminy Zbójno



#### GLEBY

Na terenie Gminy Zbójno przeważają gleby płowe, które zaliczane są do wysokich klas bonitacyjnych (II-IVb). Gleby te sprzyjają prowadzeniu intensywnej gospodarki rolnej. Jedynie na niewielkim obszarze Gminy występują gleby hydromorficzne powstałe na utworach bagiennych. (źródło: *Strategia Rozwoju Gminy Zbójno na lata 2015-2020*).

Na stan gleb na terenie Gminy Zbójno wpływają głównie czynniki pochodzenia antropogenicznego:

- intensywne rolnictwo - stosowanie wysoko wydajnych maszyn, technik uprawy i hodowli, nadmierne wykorzystywanie nawozów mineralnych i środków ochrony roślin - co może prowadzić do degradacji chemicznej gleb (przeciążenie nadmierną

ilością substancji chemicznych, w tym metalami ciężkimi, co prowadzi do zakwaszenia, zasolenia, alkalizacji, zmian jakościowych i ilościowych w próchnicy) oraz degradacji fizycznej gleb (utrata określonej masy gleby, zmiany struktury gleby, nadmierne zagęszczenie i niekorzystne zmiany stosunków wodnych, erozja spowodowana niewłaściwym użytkowaniem gruntów);

- b) działalność zakładów produkcyjno-usługowych – przyczyniająca się głównie do degradacji chemicznej gleb, na skutek emisji szkodliwych substancji do atmosfery, odprowadzania ścieków;
- c) komunikacja i transport samochodowy - przyczyniający się do zanieczyszczenia gleb położonych w bezpośrednim sąsiedztwie intensywnie użytkowanych szlaków komunikacyjnych (degradacja chemiczna);
- d) ponadto, negatywny wpływ na jakość gleb wywierają: składowanie odpadów w miejscach do tego nie przeznaczonych, wypalanie traw, palenie odpadów na powierzchni ziemi, odprowadzanie nieoczyszczonych ścieków do środowiska, nieszczelne szamba.

Nasilające się stałe wpływy różnorodnych form działalności rolniczej, usługowej i urbanizacyjnej przyczyniają się do znacznych zmian w naturalnych warunkach glebowych. Zmiany te przejawiają się w postaci szeregu form degradacji pokrywy glebowej i prowadzą do wytworzenia gleb o zmienionym profilu i właściwościach fizykochemicznych. Procesy degradacji gleb związane są przede wszystkim z:

- a) rejonami intensywnej produkcji rolnej i hodowlanej,
- b) intensywnej melioracji gleb,
- c) rejonami budowy nowych osiedli mieszkaniowych,
- d) trasami komunikacyjnymi,
- e) terenami eksploatacji kopalni lub wyrobisk poeksploatacyjnych.

Przekształcenia mechaniczne gleb powodowane są przez zabudowę terenu, utwardzanie i ubicie podłoża, zdjęcie pokrywy glebowej lub jej wymieszanie z elementami obcymi (np. gruzem budowlanym) oraz w wyniku formowania wykopów i wyrównań. Ważnym czynnikiem jest emisja zanieczyszczeń powietrza i opad zanieczyszczeń oraz procesy chemicznej degradacji gleb przez niewłaściwie prowadzoną gospodarkę ściekową i odpadową. W obszarach dolinnych źródłem zanieczyszczeń gleb są wylewy rzek, zwłaszcza tych, które prowadzą wody zanieczyszczone.

#### **BADANIA MONITORINGOWE GLEB**

WIOŚ w Bydgoszczy nie prowadzi badań monitoringowych gleb. Monitoring chemizmu gleb gruntów ornych Polski w ramach Państwowego Monitoringu Środowiska prowadzi Instytut Upraw, Nawożenia i Gleboznawstwa w Puławach, na zlecenie Głównego Inspektoratu Ochrony Środowiska. Celem programu jest ocena stanu zanieczyszczenia i zmian właściwości gleb w wymiarze czasowym i przestrzennym. Obowiązek prowadzenia badań wynika z zapisów krajowych aktów prawnych m.in. ustawy Prawo Ochrony Środowiska (Dz. U. 2019, poz. 1396 ze zm.).

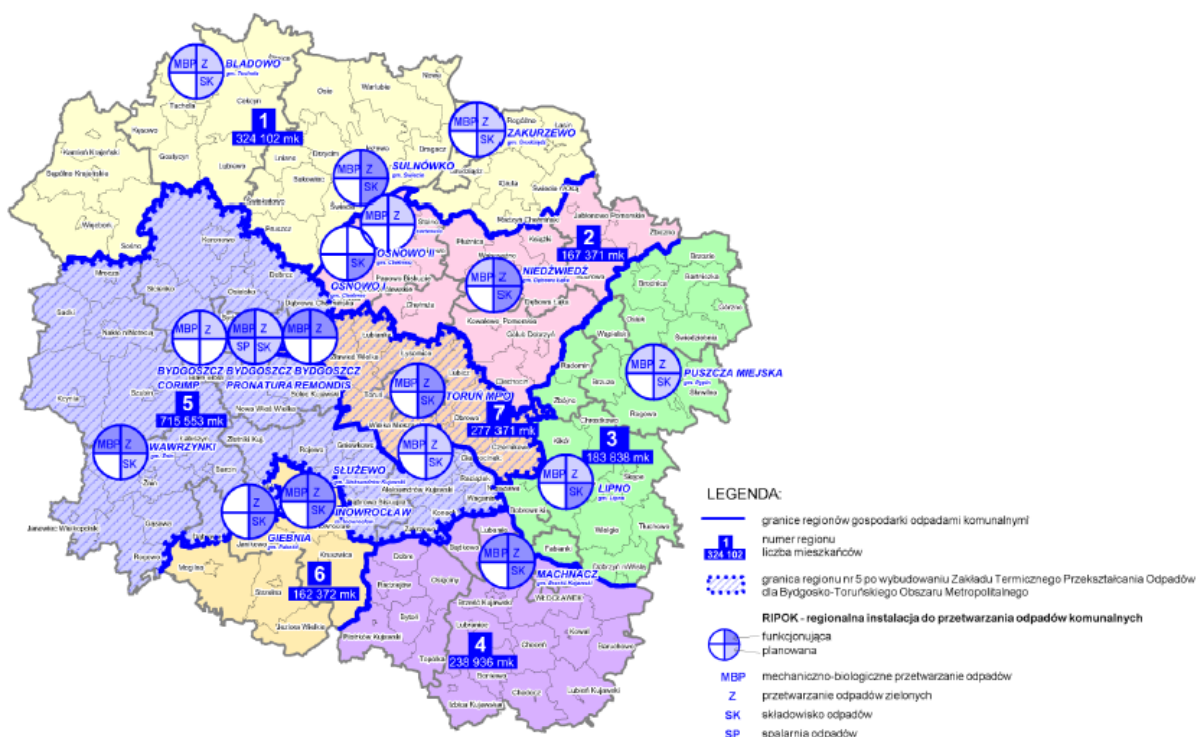
Na terenie Gminy Zbójno stan jakości gleb nie był monitorowany.

### 3.6. Gospodarka odpadami i zapobiegania powstawaniu odpadów

Problem gospodarki odpadami jest jednym z ważniejszych zagadnień ochrony środowiska. Niewłaściwe postępowanie z odpadami ma negatywny wpływ na otaczającą przyrodę oraz zdrowie ludzi. Z tego powodu istotne jest prowadzenie racjonalnej gospodarki w tym zakresie oraz minimalizacja ilości powstających odpadów.

Zgodnie z Planem Gospodarki Odpadami Województwa Kujawsko-Pomorskiego, obszar województwa kujawsko-pomorskiego podzielony został na poszczególne regiony gospodarki odpadami. Wyróżnionych zostało 7 regionów: tucholsko-grudziądzki, chełmińsko-wąbrzeski, lipnowsko-rypiński, włocławski, bydgoski, inowrocławski oraz toruński. Gmina Zbójno należy do regionu lipnowsko-rypińskiego.

**Rysunek 7. Regiony gospodarki odpadami w województwie kujawsko - pomorskim**



Źródło: Plan Gospodarki Odpadami Województwa Kujawsko-Pomorskiego na lata 2012-2017 z perspektywą na lata 2018-2023

Gospodarka w zakresie odpadów komunalnych na terenie Gminy Zbójno prowadzona jest na podstawie „Regulaminu utrzymania czystości i porządku na terenie Gminy Zbójno” przyjętego na mocy uchwały Rady Gminy Zbójno nr XXXV/228/2017 z dnia 28 września 2017 roku. W ramach regulaminu, właściciele nieruchomości są zobowiązani do utrzymania czystości oraz porządku poprzez m.in.:

1. selektywną zbiórkę odpadów komunalnych powstałych na terenie nieruchomości;
2. mycie pojazdów samochodowych na terenie nieruchomości niesłużących do użytku publicznego, pod warunkiem, że powstałe ścieki nie będą odprowadzane bezpośrednio do ziemi lub zbiorników i ujęć wodnych;

3. naprawę pojazdów samochodowych, związaną z ich bieżącą eksploatacją na terenie nieruchomości pod warunkiem, że nie spowoduje to zanieczyszczenia wód lub gleby;
4. niezwłoczne uprzątnięcie śniegu, lodu, błota oraz innych zanieczyszczeń w celu niedopuszczenia do zalegania odpadów utrudniających użytkowania dróg, chodników i placów.

Właściciele nieruchomości mają obowiązek wyposażenia jej w odpowiednie pojemniki lub worki do gromadzenia odpadów.

Na terenie Gminy istnieje obowiązek selektywnej zbiórki następujących odpadów: papieru i tektury, metalu, tworzyw sztucznych, opakowań wielomateriałowych, szkła, odpadów komunalnych ulegających biodegradacji, odpadów zielonych, przeterminowanych leków, chemikaliów, zużytych baterii i akumulatorów, zużytego sprzętu elektrycznego i elektronicznego, mebli i innych odpadów wielkogabarytowych, odpadów budowlanych i rozbiórkowych oraz zużytych opon.

Gmina zapewnia selektywne zbieranie odpadów w Punkcie Selektywnej Zbiórki Odpadów Komunalnych. Zbiórka prowadzona jest przez Przedsiębiorstwo Usług Komunalnych w Lipnie Sp. z o. o., które wystawia kontenery i pojemniki, do których mieszkańcy Gminy Zbójno mogą bezpłatnie dostarczać wyselekcjonowane frakcje odpadów.

Na terenie Gminy Zbójno, w miejscowości Rembiocha istniało składowisko odpadów komunalnych, które zostało zrehabilitowane. Zadanie p.n. „Rekultywacja składowiska odpadów innych niż niebezpieczne i obojętne w miejscowości Rembiocha, gmina Zbójno”, realizowane było w partnerstwie z Urzędem Marszałkowskim Województwa Kujawsko – Pomorskiego w Toruniu, w ramach projektu „Rekultywacja składowisk odpadów komunalnych w województwie Kujawsko – Pomorskim na cele przyrodnicze”, współfinansowanego przez Unię Europejską. Wykonawcą robót w Gminie Zbójno było Przedsiębiorstwo Ekologiczne BUDEKO P. Joanny Przybyłowskiej z siedzibą w Dopiewie. Wartość zadania wyniosła 228 165,00 zł i obejmowała: roboty rozbiórkowe, uformowanie wierzchniej warstwy odpadów, wykonanie warstwy urodzajnej, wykonanie ścieżki edukacyjnej, montaż 2 ławek parkowych, montaż 2 koszy blaszanych, wykonanie i montaż tablic: ze ścieżką edukacyjną, informacyjną oraz pamiątkowej. Przedsięwzięcie objęło teren o powierzchni 0,48 ha (*źródło: Informacje uzyskane od pracowników Urzędu Gminy Zbójno*).

**Tabela 8. Informacja o poszczególnych rodzajach odpadów komunalnych odebranych z obszaru Gminy Zbójno w 2017 i 2018 r.**

Rodzaj odebranych odpadów komunalnych	Masa odebranych odpadów Mg [2017 r.]	Masa odebranych odpadów Mg [2018 r.]
Zużyte opony	0,760	1,780
Odpady wielkogabarytowe	14,680	10,880
Odpady ulegające biodegradacji	30,900	16,740
Odpady betonu oraz gruz betonowy z rozbiórek i remontów	1,440	6,480
Niesegregowane (zmieszane) odpady komunalne	522,700	506,500
Zmieszane odpady opakowaniowe	91,860	84,820
Zużyte urządzenia elektryczne i elektroniczne inne niż wymienione	0,540	1,060
Inne niewymienione frakcje zbierane w sposób selektywny - popiół	0,920	20,200
<b>Łączna masa odebranych odpadów komunalnych z terenu Gminy Zbójno</b>	<b>663, 504</b>	<b>648,46</b>

W 2017 r. osiągnięty poziom recyklingu i przygotowania do ponownego użycia następujących frakcji odpadów komunalnych: papieru, metali, tworzyw sztucznych i szkła odebranych z obszaru gminy wyniósł – 20,71 % (min. 20% - wg rozporządzenia).

Osiągnięty poziom ograniczenia masy odpadów komunalnych ulegających biodegradacji kierowanych do składowania – 0,00 % (max. 45% wg rozporządzenia).

Osiągnięty poziom recyklingu, przygotowania do ponownego użycia i odzysku innymi metodami innych niż niebezpieczne odpadów budowlanych i rozbiórkowych – 100 % ( min. 42 % wg rozporządzenia).

Liczba posiadaczy nieruchomości, od których zostały odebrane odpady komunalne – 1083.

Liczba posiadaczy nieruchomości, którzy zbierają odpady komunalne w sposób niezgodny z regulaminem utrzymania czystości i porządku na terenie gminy – 158 (oddają tzw. odpady zmieszane ).

W 2018 r. osiągnięty poziom recyklingu i przygotowania do ponownego użycia następujących frakcji odpadów komunalnych : papieru, metali, tworzyw sztucznych i szkła odebranych z obszaru gminy wyniósł – 31,95 % (min. 30% - wg rozporządzenia).

Osiągnięty poziom ograniczenia masy odpadów komunalnych ulegających biodegradacji kierowanych do składowania – 0,00 % (max. 40% wg rozporządzenia).

Osiągnięty poziom recyklingu, przygotowania do ponownego użycia i odzysku innymi metodami innych niż niebezpieczne odpadów budowlanych i rozbiórkowych – 100 % ( min. 50% wg rozporządzenia).

Liczba posiadaczy nieruchomości, od których zostały odebrane odpady komunalne – 1104.

Liczba posiadaczy nieruchomości, którzy zbierają odpady komunalne w sposób niezgodny z regulaminem utrzymania czystości i porządku na terenie gminy – 163 (oddają tzw. odpady zmieszane ).

Gmina posiada również opracowany *Program usuwania azbestu i wyrobów zawierających azbest* dla Gminy Zbójno na lata 2008-2032 przyjęty uchwałą nr VIII/38/2011 z dnia 26 lipca 2011 r.

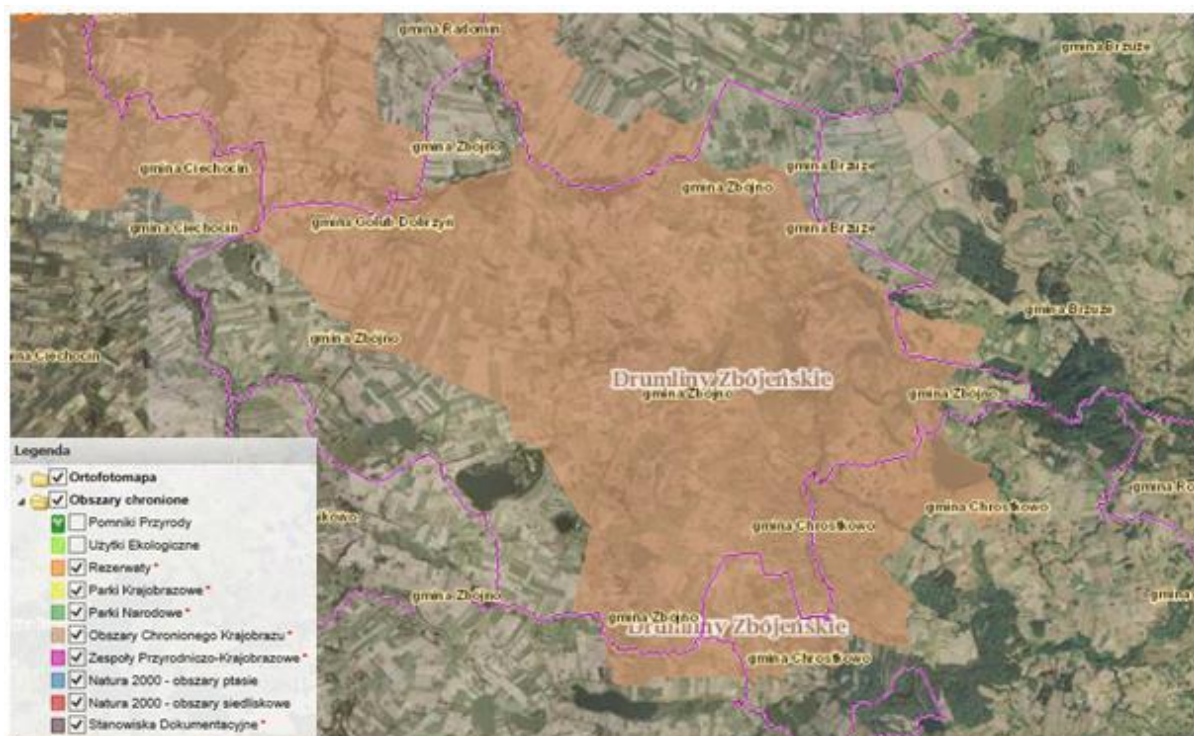
### **3.7. Zasoby przyrodnicze**

**Na obszarze Gminy Zbójno występuje jedna obszarowa forma ochrony przyrody - Obszar Chronionego Krajobrazu Drumliny Zbójeńskie.**

**Drumliny Zbójeńskie** to zespół pagórków o owalnych poziomych zarysach i zaokrąglonych opływowych kształtach, wydłużonych z kierunkiem ruchu lodowca. Formy te występują w strefie moreny dennej, najczęściej na dnach rynien. Pagórki te są oddzielone od siebie wąskimi obniżeniami, w których występują drobne oczka wodne lub malownicze jeziora. Zbudowane są z piasków i z żwirów pokrytych gliną zwałową.

Zespół Drumlinów Zbójeńskich ukształtował się na dnach obniżenia powstałego z połączenia kilku rynien w obrębie falistej wysoczyzny morenowej, rozciągającej się na zapleczu moren fazy kujawskiej. Ich wysokość nie przekracza poziomu sąsiedniej wysoczyzny, sięgającej 100 – 112 m n.p.m. Znajduje się tu kilkaset form tego typu, a ich regularne zarysy i równoległe przebiegające linie grzbietowe decydują o swoistym spokojnym rytmie krajobrazu. Dodatkowym urozmaiceniem są niewielkie śródpolne skupiska drzew, podmokłe laski i zarośla. (źródło: *Strategia Rozwoju Gminy Zbójno na lata 2015-2020*).

**Rysunek 8. Obszarowe formy ochrony przyrody na terenie Gminy Zbójno**



### 3.8. Zagrożenia poważnymi awariami

W ostatnich latach na terenie Gminy Zbójno nie wystąpiły zdarzenia o znamionach poważnych awarii.



#### 4. Zakres realizacji Programu Ochrony Środowiska dla Gminy Zbójno

Tabela nr 9.

OCHRONA KLIMATU I JAKOŚCI POWIETRZA					
CELE STRATEGICZNE					
Ograniczenie niskiej emisji Wzrost wykorzystania odnawialnych źródeł energii ( OZE )					
Działania ekologiczne projekt/zadanie	Jednostka realizująca	Czas realizacji; szacowane koszty realizacji zadania; źródła finansowania	Nazwa projektu	Stopień realizacji w %	Poniesione koszty wg stanu rzeczywistego i źródła finansowania
Termomodernizacja budynku Ośrodka Zdrowia i filii Biblioteki w Działyniu	Gmina Zbójno	2016-2020; 250 000,00 zł; RPO WK-P 2014-2020, WFOŚiGW, POiŚ, NFOŚiGW, środki własne	-----	Zadanie nie było realizowane w latach 2017 - 2018	-----

Wymiana oświetlenia na energooszczędne w miejscowości Działyń	Gmina Zbójno	2016-2020; 200 000,00 zł; RPO WK-P 2014-2020, WFOŚiGW, POLiŚ, NFOŚiGW, środki własne	-----	Zadanie nie było realizowane w latach 2017 - 2018	-----
Budowa oświetlenia energooszczędnego w miejscowości Działyń	Gmina Zbójno	2016-2020; 100 000,00 zł; RPO WK-P 2014-2020, WFOŚiGW, POLiŚ, NFOŚiGW, środki własne	-----	Zadanie nie było realizowane w latach 2017 - 2018	-----
Termomodernizacja budynku nauczyciela w miejscowości Klonowo	Gmina Zbójno	2016-2020; 500 000,00 zł; RPO WK-P 2014-2020, WFOŚiGW, POLiŚ, NFOŚiGW, środki własne	-----	Zadanie nie było realizowane w latach 2017 - 2018	-----
Wymiana oświetlenia na energooszczędne w miejscowości Klonowo	Gmina Zbójno	2016-2020; 100 000,00 zł;	-----	Zadanie nie było realizowane w latach 2017 - 2018	-----

		RPO WK-P 2014-2020, WFOŚiGW, POIiŚ, NFOŚiGW, środki własne			
Termomodernizacja budynku Szkoły Podstawowej w miejscowości Klonowo	Gmina Zbójno	2016-2020;  500 000,00 zł;  RPO WK-P 2014-2020, WFOŚiGW, POIiŚ, NFOŚiGW, środki własne	-----	Zadanie nie było realizowane w latach 2017 - 2018	-----
Termomodernizacja świetlicy wiejskiej w miejscowości Klonowo	Gmina Zbójno	2016-2020;  250 000,00 zł;  RPO WK-P 2014-2020, WFOŚiGW, POIiŚ, NFOŚiGW, środki własne	-----	Zadanie nie było realizowane w latach 2017 - 2018	-----
Termomodernizacja świetlicy wiejskiej w miejscowości Obory	Gmina Zbójno	2016-2020;  250 000,00 zł;  RPO WK-P 2014-2020, WFOŚiGW, POIiŚ, NFOŚiGW, środki własne	-----	Zadanie nie było realizowane w latach 2017 - 2018	-----

Posadzenie drzew i trawy w miejscowości Rembiocha	Gmina Zbójno	2016  Zadanie zrealizowano w 2016 r.  319,94 zł;  RPO WK-P 2014-2020, WFOŚiGW, POLiŚ, NFOŚiGW, środki własne	Zakup krzewów ozdobnych na plac przy wiacie przystankowej.	100%  Zadanie w całości zostało zrealizowane w 2016 roku.	319,94 zł – środki z funduszu sołeckiego
Termomodernizacja świetlicy wiejskiej w miejscowości Rembiocha	Gmina Zbójno	2016-2020;  250 000,00 zł;  RPO WK-P 2014-2020, WFOŚiGW, POLiŚ, NFOŚiGW, środki własne	-----	Zadanie nie było realizowane w latach 2017 - 2018	-----
Termomodernizacja świetlicy wiejskiej w miejscowości Obory	Gmina Zbójno	2016-2020;  250 000,00 zł;  RPO WK-P 2014-2020, WFOŚiGW, POLiŚ,	-----	Zadanie nie było realizowane w latach 2017 - 2018	-----

		NFOŚiGW, środki własne			
Posadzenie drzew i trawy w miejscowości Rembiocha	Gmina Zbójno	2016;  319,94 zł  RPO WK-P 2014-2020, WFOŚiGW, POIiŚ, NFOŚiGW, środki własne	-----	Zadanie nie było realizowane w latach 2017 - 2018	-----
Termomodernizacja świetlicy wiejskiej w miejscowości Rembiocha	Gmina Zbójno	2016-2020;  250 000,00 zł;  RPO WK-P 2014-2020, WFOŚiGW, POIiŚ, NFOŚiGW, środki własne	-----	Zadanie nie było realizowane w latach 2017-2018	-----
Termomodernizacja świetlicy wiejskiej w miejscowości Ruże	Gmina Zbójno	2016-2020;  zadanie zrealizowano w 2017 r.;  250 000,00 zł;  RPO WK-P 2014-2020, WFOŚiGW, POIiŚ, NFOŚiGW, środki własne	Zadanie polegające na termomodernizacji świetlicy wiejskiej w miejscowości Ruże było realizowane w ramach projektu „Rozbudowa (modernizacja) budynku świetlicy wiejskiej w miejscowości Ruże”. W ramach termomodernizacji dokonano ocieplenia budynku świetlicy styropianem grubości 8 cm. W ramach projektu wykonano także:	100 %	333 964,43 zł- wartość zadania, z czego 333 964,43 zł – środki własne

			<ul style="list-style-type: none"> <li>- izolację przeciwwilgociową fundamentów;</li> <li>- termoizolację fundamentów;</li> <li>- dobudowę WC i kotłowni;</li> <li>- izolację termiczną dachu z wełny mineralnej łącznie z zabudową sufitu w systemie panelowym (60x60 cm);</li> </ul> <p>Ponadto wymieniono drzwi wewnętrzne, instalację elektryczną i odgromową oraz wybudowano instalację wodociągową, kanalizacyjną i centralnego ogrzewania. Wykonano także schody zewnętrzne z podjazdem dla niepełnosprawnych.</p>		
Termomodernizacja budynku Szkoły Podstawowej w miejscowości Ruże	Gmina Zbójno	2016-2020;  250 000,00 zł;  RPO WK-P 2014-2020, WFOŚiGW, POLiŚ, NFOŚiGW, środki własne	-----	Zadanie nie było realizowane w latach 2017 - 2018	-----
Termomodernizacja świetlicy wiejskiej w miejscowości Sitno	Gmina Zbójno	2016-2020;  Zadanie zrealizowano w 2018 r;  250 000,00 zł;	Zadanie polegające na termomodernizacji świetlicy wiejskiej w miejscowości Sitno było realizowane w ramach projektu „Rozbudowa ogólnodostępnej świetlicy wiejskiej w miejscowości	100%	374 633,37 zł - wartość zadania 152 906,86 zł – środki własne 221 726,51 zł – dotacja PROW

		RPO WK-P 2014-2020, WFOŚiGW, POIiŚ, NFOŚiGW, środki własne	<p>Sitno". W ramach projektu wykonano:</p> <ul style="list-style-type: none"> <li>- do ocieplenia ścian budynku przyjęto metodę „lekką-mokrą” polegającą na pokryciu ścian bezspoinową powłoką składającą się z : warstwy styropianowej, siatki z włókna szklanego, zewnętrznej masy elewacyjnej. Powierzchnia projektowana docieplenia ścian budynków wynosiła 249,35 m<sup>2</sup>.</li> </ul> <p>W ramach projektu wykonano także:</p> <ul style="list-style-type: none"> <li>- izolację przeciwwilgociową fundamentów;</li> <li>- termoizolację fundamentów;</li> <li>- dobudowę WC i kotłowni;</li> <li>- izolację termiczną dachu z wełny mineralnej łącznie z zabudową sufitu w systemie panelowym (60x60 cm);</li> </ul> <p>Ponadto wymieniono drzwi wewnętrzne, instalację elektryczną i odgromową oraz wybudowano instalację wodociągową, kanalizacyjną i centralnego ogrzewania.</p>		
Wymiana ogrzewania świetlicy wiejskiej w miejscowości Wielgie	Gmina Zbójno	2016-2020;  50 000,00 zł;  RPO WK-P 2014-2020, WFOŚiGW, POIiŚ, NFOŚiGW,	-----	Zadanie nie było realizowane w latach 2017 - 2018	-----

		środki własne			
Termomodernizacja świetlicy wiejskiej w miejscowości Wielgie	Gmina Zbójno	2016-2020; 250 000,00 zł; RPO WK-P 2014-2020, WFOŚiGW, POIiŚ, NFOŚiGW, środki własne	-----	Zadanie nie było realizowane w latach 2017 - 2018	-----
Termomodernizacja budynku wielorodzinnego Wspólnoty Mieszkaniowej w Zbójnie	Gmina Zbójno	2016-2020; 500 000,00 zł; RPO WK-P 2014-2020, WFOŚiGW, POIiŚ, NFOŚiGW, środki własne	-----	Zadanie nie było realizowane w latach 2017 - 2018	-----
Termomodernizacja budynku nauczyciela w Zbójnie	Gmina Zbójno	2016-2020; 500 000,00 zł; RPO WK-P 2014-2020, WFOŚiGW, POIiŚ, NFOŚiGW, środki własne	-----	Zadanie nie było realizowane w latach 2017 - 2018	-----
Zwiększenie efektywności energetycznej budynków użyteczności publicznej	Gmina Zbójno	2016-2018; Zadanie	Zwiększenie efektywności energetycznej budynków użyteczności publicznej oraz	100%	976 779,11 zł – wartość zadania 484 717,95 zł – środki własne 492 061,16 zł – dofinansowanie



oraz zwiększenie udziału energii ze źródeł odnawialnych w produkcji energii w Gminie Zbójno		zrealizowano w 2017 r.;	zwiększenie udziału energii ze źródeł odnawialnych w produkcji energii w Gminie Zbójno (wymiana okien, ogrzewania, panele fotowoltaiczne). Zadanie przeprowadzono w Publicznym Gimnazjum w Zbójnie. W ramach termomodernizacji docieplono ściany zewnętrzne, ocieplono stropodachy, wymieniono towarzyszące urządzenie elewacyjne (rynny, rury spustowe, instalacja odgromowa, drabiny zewnętrzne), styropianem grubości 10 cm.		RPO
Termomodernizacja budynku Urzędu Gminy w Zbójnie	Gmina Zbójno	2016-2018;	-----	Zadanie nie było realizowane w latach 2017 - 2018	-----
Wsparcie procesu głębokiej termomodernizacji budynków jednorodzinnych na terenie gminy Zbójno. Modernizacja kotłowni w gospodarstwach rolniczych w zakresie opalania słomą z własnego gospodarstwa	Gmina Zbójno	2016-2018;	Wymiana źródeł ciepła zasilanych paliwami stałymi na terenie Gminy Zbójno	50%	40 000,00 zł – wartość zadania 20 000,00 zł – środki własne 20 000,00 zł – dotacja WFOŚiGW
		Zadanie zrealizowano w 2018 r.;			
		500 000,00 zł;			
		RPO WK-P 2014-2020, WFOŚiGW, POIiŚ, NFOŚiGW, środki			
		RPO WK-P 2014-2020, WFOŚiGW, POIiŚ, NFOŚiGW, środki własne			
		RPO WK-P 2014-2020, WFOŚiGW,			

		POIiŚ, NFOŚiGW, środki własne			
Wsparcie procesów głębokiej termomodernizacji budynków jednorodzinnych na terenie gminy Zbójno. Modernizacja kotłowni domowych na opalanie biomasą celem ogrzewania budynków	Gmina Zbójno	2016-2018;  Zadanie zrealizowano w 2018 r.;  500 000,00 zł;  RPO WK-P 2014-2020, WFOŚiGW, POIiŚ, NFOŚiGW, środki własne	Wymiana źródeł ciepła zasilanych paliwami stałymi na terenie Gminy Zbójno	50%	40 000,00 zł – wartość zadania 20 000,00 zł – środki własne 20 000,00 zł – dotacja WFOŚiGW
Wsparcie procesu głębokiej termomodernizacji budynków jednorodzinnych na terenie gminy Zbójno. Budowa instalacji słonecznych do ogrzewania wody w indywidualnych budynkach mieszkalnych	Gmina Zbójno	2016-2018  500 000, 00 zł;  RPO WK-P 2014-2020, WFOŚiGW, POIiŚ, NFOŚiGW, środki własne	-----	Zadanie nie było realizowane w latach 2017 - 2018	-----
Wsparcie głębokiej termomodernizacji budynków jednorodzinnych na terenie gminy Zbójno. Wdrożenie instrumentu wsparcia finansowego gminy, 1000 zł do ocieplenia ścian i stropu	Gmina Zbójno	2016-2018;  500 000, 00 zł;  RPO WK-P 2014-2020, WFOŚiGW, POIiŚ, NFOŚiGW,	-----	Zadanie nie było realizowane w latach 2017 - 2018	-----

budynku jednorodzinnego warstwą styropianu o grubości min, 15 cm.		środki własne			
Budowa instalacji Odnawialnych Źródeł Energii w Gminie Zbójno	Gmina Zbójno	2016-2020; Zadanie zrealizowano w 2018 r.; 1 000 000,00 zł; RPO WK-P 2014-2020, WFOŚiGW, POLiŚ, NFOŚiGW, środki własne	Dostawa i montaż mikroinstalacji fotowoltaicznych i kolektorów słonecznych w Gminie Zbójno.  W ramach projektu zamontowano 31 szt. mikroinstalacji fotowoltaicznych i 1 kolektor słoneczny w Zespole Szkół w Działyniu.	100%	769 769,05 zł – wartość zadania 386 434,53 zł – środki własne 383 334,52 zł – dotacja RPO
Wymiana oświetlenia ulicznego na energooszczędne na terenie Gminy Zbójno.	Gmina Zbójno	2016-2018; 400 000,00 zł; RPO WK-P 2014-2020, WFOŚiGW, POLiŚ, NFOŚiGW, środki własne	-----	Zadanie nie było realizowane w latach 2017 - 2018	-----
Zwiększenie efektywności energetycznej budynków użyteczności publicznej obejmujących budynek szkolny i remizy oraz zwiększenie udziału energii ze źródeł odnawialnych w produkcji energii w Gminie Zbójno	Gmina Zbójno	2016-2018; 1 500 000,00 zł; RPO WK-P 2014-2020, WFOŚiGW, POLiŚ, NFOŚiGW, środki własne	Zadanie częściowo było realizowane w ramach projektu  Zwiększenie efektywności energetycznej budynków użyteczności publicznej oraz zwiększenie udziału energii ze źródeł odnawialnych w produkcji energii w Gminie Zbójno (wymiana okien,	70% Zadanie częściowo było realizowane w ramach projektu	976 779,11 zł – wartość zadania 484 717,95 zł – środki własne 492 061,16 zł – dofinansowanie RPO

			ogrzewania, panele fotowoltaiczne). Zadanie przeprowadzono w Publicznym Gimnazjum w Zbójnie. W ramach termomodernizacji docieplono ściany zewnętrzne, ocieplono stropodachy, wymieniono towarzyszące urządzenie elewacyjne (rynny, rury spustowe, instalacja odgromowa, drabiny zewnętrzne), styropianem grubości 10 cm.		
--	--	--	--	--	--

Tabela nr 10.

<b>ZAGROŻENIA HAŁASEM</b>					
<b>CELE STRATEGICZNE</b>					
<b>Ograniczenie niskiej emisji</b>					
<b>Wzrost wykorzystania odnawialnych źródeł energii ( OZE )</b>					
<b>Działania ekologiczne projekt/zadanie</b>	<b>Jednostka realizująca</b>	<b>Czas realizacji;  szacowane koszty realizacji zadania;  źródła finansowania</b>	<b>Nazwa projektu</b>	<b>Stopień realizacji w %</b>	<b>Poniesione koszty wg stanu rzeczywistego i źródła finansowania</b>
Przebudowa drogi gminnej nr 110522C Adamki - Zbójenko w miejscowości Adamki	Gmina Zbójno	2016-2020  Zadanie zrealizowane w 2017 r.,  200 000,00 zł;  RPO WK-P 2014-2020, WFOŚiGW, POLiŚ, NFOŚiGW, środki własne	Przebudowa drogi gminnej nr 110522 C Adamki-Zbójenko w miejscowości Adamki. W ramach zadania przebudowano 1,780 km drogi.	100%	378 506,33 zł – wartość zadania 365 061,00 zł – środki własne 13 445,33 zł – środki z funduszu sołeckiego

Materiał na remont dróg będących własnością gminy	Gmina Zbójno	2016-2020; Zadanie zrealizowano w 2017 r. i 2018 r.; 997 628,69 zł; RPO WK-P 2014-2020, WFOŚiGW, POLiŚ, NFOŚiGW, środki własne	Materiał na remont dróg będących własnością gminy. W ramach zadania w latach 2017-2018 utwardzono, zmodernizowano 20 km dróg w Gminie Zbójno.	70%	404 869,75 zł – wartość zadania w 2017 r. 241 280,99 zł – środki własne w 2017 r. 163 588,00 zł – środki z funduszu sołeckiego w 2017 r.  302 450,79 zł – wartość zadania w 2018 r. 57 513,02 zł – środki własne w 2018 r. 244 939,77 zł – środki z funduszu sołeckiego w 2018 r.
Przebudowa drogi gminnej w centrum wsi Działyń	Gmina Zbójno	2016-2020; Zadanie zrealizowano w 2018 r. 200 000,00 zł RPO WK-P 2014-2020, WFOŚiGW, POLiŚ, NFOŚiGW, środki własne	Przebudowa drogi gminnej w centrum wsi Działyń, gmina Zbójno na działkach o nr geod. 216, 195/2, 215/4 i 202 wraz z przebudową skrzyżowania z drogą powiatową nr 2132C Sitno-Mazowsze-Czernikowo. Przebudowano 0,356 km drogi	100%	364 977,23 zł – wartość zadania 364 977,23 zł – środki własne

Przebudowa drogi gminnej nr 110519C Działyń - Rembiocha w miejscowości Działyń	Gmina Zbójno	2016-2020; 100 000,00 zł; RPO WK-P 2014-2020, WFOŚiGW, POiŚ, NFOŚiGW, środki własne	-----	Zadanie nie było realizowane w latach 2017 - 2018	-----
Remont drogi Działyń – Nowogród w miejscowości Działyń	Gmina Zbójno	2016-2020; Zadanie zrealizowane w 2017 r.; 25 000,00 zł; RPO WK-P 2014-2020, WFOŚiGW, POiŚ, NFOŚiGW, środki własne	Przebudowa drogi gminnej Ciechanówek-Działyń nr 110510C w istniejącym pasie drogowym, gm. Zbójno. Przebudowano drogę na długości 2,222 km	100%	755 582,06 zł – wartość zadania 755 582,06 zł – środki własne
Remont Drogi Pustki Działyńskie – Wielgie w miejscowości Działyń	Gmina Zbójno	2016-2020; 35 000,00 zł; RPO WK-P 2014-2020, WFOŚiGW, POiŚ, NFOŚiGW, środki własne	-----	Zadanie nie było realizowane w latach 2017 - 2018	-----

Remont drogi Działyń – Macikowo w miejscowości Działyń	Gmina Zbójno	2016-2020; 45 000,00 zł;  RPO WK-P 2014-2020, WFOŚiGW, POLiŚ, NFOŚiGW, środki własne	-----	Zadanie nie było realizowane w latach 2017 - 2018	-----
Przebudowa drogi gminnej nr 110501C Zbójno – Rudusk - Podolina na odcinku od Podoliny do granic Gminy Zbójno w miejscowości Podolina	Gmina Zbójno	2016-2020; 1 000 000,00 zł;  RPO WK-P 2014-2020, WFOŚiGW, POLiŚ, NFOŚiGW, środki własne	-----	Zadanie nie było realizowane w latach 2017 – 2018, zadanie zostało zrealizowane w 100% w 2016 roku.	-----
Dokumentacja na przebudowę drogi gminnej nr 110501 C Zbójno – Rudusk - Podolina na odcinku od Podoliny do granic Gminy Zbójno w miejscowości Podolina	Gmina Zbójno	2016; 10 434,31 zł;  RPO WK-P 2014-2020, WFOŚiGW, POLiŚ, NFOŚiGW, środki własne	-----	Zadanie nie było realizowane w latach 2017 – 2018, zadanie zostało zrealizowane w 100% w 2016 roku.	-----
Budowa chodników i przebudowa drogi gminnej nr 110506C w centrum wsi Rembiocha	Gmina Zbójno	2016-2020; 1 000 000,00 zł; RPO WK-P 2014-2020, WFOŚiGW, POLiŚ, NFOŚiGW, środki własne	-----	Zadanie nie było realizowane w latach 2017 – 2018, zadanie zostało zrealizowane w 2015 roku.	-----



Przebudowa drogi gminnej w centrum wsi Rembiocha	Gmina Zbójno	2016-2020 300 000,00 zł  RPO WK-P 2014-2020, WFOŚiGW, POIiŚ, NFOŚiGW, środki własne	-----	Zadanie nie było realizowane w latach 2017 – 2018, ponieważ zostało zrealizowane w 2016 roku w 100 %.	-----
Przebudowa drogi gminnej nr 110508C w miejscowości Sitno gm. Zbójno	Gmina Zbójno	2016; Zadanie realizowane w 2017 r.,  750 000,00 zł;  RPO WK-P 2014-2020, WFOŚiGW, POIiŚ, NFOŚiGW, środki własne	Przebudowa drogi gminnej nr 110508C w miejscowości Sitno, gmina Zbójno- II etap. Przebudowano w 2017 roku 0,484 km drogi.	100%	176 106,38 zł – wartość zadania w 2017 r. 176 106,38 zł – środki własne
Przebudowa drogi gminnej nr 110521C	Gmina Zbójno	2016-2020; 1 500 000,00 zł;  RPO WK-P 2014-2020, WFOŚiGW, POIiŚ, NFOŚiGW, środki własne	-----	Zadanie nie było realizowane w latach 2017 - 2018	-----
Przebudowa drogi gminnej nr 110512C Zbójno - Ciepień	Gmina Zbójno	2016-2020; 3 000 000,00 zł;	-----	Zadanie nie było realizowane w latach 2017 - 2018	-----

		RPO WK-P 2014-2020, WFOŚiGW, POIiŚ, NFOŚiGW, środki własne			
Modernizacja nawierzchni gruntowych będących własnością gminy na nawierzchnie tłuczniowo-kamienne dróg gminnych na długości 10 km	Gmina Zbójno	2015-2020;  Zadanie zrealizowane w 2017 i 2018 r.;  200 000,00 zł;  RPO WK-P 2014-2020, WFOŚiGW, POIiŚ, NFOŚiGW, środki własne	Modernizacja nawierzchni gruntowych będących własnością gminy na nawierzchnie tłuczniowo-kamienne dróg gminnych na długości 10 km	100 %  Zmodernizowano nawierzchnie gruntowe w sołectwach: - Klonowo, Obory, Wojnowo (2017 r.)- ponad 2 kilometry łącznie  - Adamki, Działyń, Klonowo, Łukaszewo, Obory, Wojnowo, Zbójenko, Zbójno ( 2018 r.) – ponad 9 kilometrów łącznie.	15 482,59 zł – wartość zadania w 2017 r.  120 504,82 zł – wartość zadania w 2018 r.
Budowa ścieżek rowerowych na terenie Gminy Zbójno	Gmina Zbójno	2016-2018;  1 000 000,00 zł;  RPO WK-P 2014-2020, WFOŚiGW, POIiŚ, NFOŚiGW, środki własne	-----	Zadanie nie było realizowane w latach 2017 - 2018	-----

Tabela nr 11.

<b>GOSPODAROWANIE WODAMI; GOSPODARKA WODNO-ŚCIEKOWA</b>					
<b>CELE STRATEGICZNE</b>					
<b>Ograniczenie niskiej emisji</b>					
<b>Wzrost wykorzystania odnawialnych źródeł energii ( OZE )</b>					
<b>Działania ekologiczne projekt/zadanie</b>	<b>Jednostka realizująca</b>	<b>Czas realizacji;</b>  <b>szacowane koszty realizacji zadania;</b>  <b>źródła finansowania</b>	<b>Nazwa projektu</b>	<b>Stopień realizacji w %</b>	<b>Poniesione koszty wg stanu rzeczywistego i źródła finansowania</b>
Oczyszczanie stawu w centrum miejscowości Działyń wraz z zagospodarowaniem terenu wokół stawu	Gmina Zbójno	2016-2020;  Zadanie zrealizowane w 2018 r.;	Utworzenie ogólnodostępnego miejsca rekreacji w miejscowości Działyń poprzez zagospodarowanie terenu nad zbiornikiem wodnym	100%	41 061,69 zł – wartość zadania 41 061,69 zł – środki własne

		POIŚ, NFOŚiGW, środki własne	<p>           Utworzenie ogólnodostępnego miejsca rekreacji w miejscowości Działyń poprzez zagospodarowanie terenu nad zbiornikiem wodnym – Budowa Otwartej Strefy Aktywności w miejscowości Działyń.         </p> <p>           W ramach zadania:            - utworzono siłownię zewnętrzną składającą się z 12 urządzeń zlokalizowanych przy 6 pylonach, w tym 1 urządzenie integracyjne;            - utworzono strefę relaksu;            Utwardzono z kostek brukowych betonowych teren w strefie dojść i w strefie rekreacyjne;            - nasadzono drzewa i krzewy oraz utworzono trawnik.         </p>		87 310,00 zł – wartość zadania 62 310,00 zł – środki własne 25 000,00 zł – dotacja FRKF
--	--	------------------------------------	--	--	---

Modernizacja sieci wodociągowej w miejscowości Działyń	Gmina Zbójno	2016-2020; 250 000,00 zł; RPO WK-P 2014-2020, WFOŚiGW, POIiŚ, NFOŚiGW, środki własne	-----	Zadanie nie było realizowane w latach 2017 - 2018	-----
Budowa odwiertu studni głębinowej w Oborach	Gmina Zbójno	2016-2020; 200 000,00 zł; RPO WK-P 2014-2020, WFOŚiGW, POIiŚ, NFOŚiGW, środki własne	-----	Zadanie nie było realizowane w latach 2017 - 2018	-----
Budowa indywidualnej oczyszczalni ścieków przy świetlicy wiejskiej w miejscowości Obory	Gmina Zbójno	2016 – 2020; 20 000,00 zł; RPO WK-P 2014-2020, WFOŚiGW, POIiŚ, NFOŚiGW, środki własne	-----	Zadanie nie było realizowane w latach 2017 - 2018	-----
Budowa kanalizacji deszczowej przy drodze gminnej nr 110506C w miejscowości Rembiocha	Gmina Zbójno	2016-2020; 100 000,00 zł; RPO WK-P 2014-2020, WFOŚiGW,	-----	Zadanie nie było realizowane w latach 2017 - 2018	-----

		POIiŚ, NFOŚiGW, środki własne			
Budowa sanitariatów przy świetlicy wiejskiej w miejscowości Ruże	Gmina Zbójno	2016-2020;  Zadanie zrealizowano w 2017 r.  25 000,00 zł;  RPO WK-P 2014-2020, WFOŚiGW, POIiŚ, NFOŚiGW, środki własne	Zadanie było realizowane w ramach projektu „Rozbudowa (modernizacja) budynku świetlicy wiejskiej w miejscowości Ruże”.  W ramach projektu zbudowano sanitariaty w budynku świetlicy wiejskiej.	100 %	Zrealizowano przedsięwzięcie w ramach kwoty 333 964,43 zł – środki własne, jako jedno z zadań projektu.
Modernizacja oczyszczalni ścieków i sieci wodociągowej w Gminie Zbójno	Gmina Zbójno	2015 – 2018;  Zadanie zrealizowane w 2018 r.  1 230 000,00 zł;  RPO WK-P 2014-2020, WFOŚiGW, POIiŚ, NFOŚiGW, środki własne	Modernizacja oczyszczalni ścieków i sieci wodociągowej w Gminie Zbójno. Przedmiotem modernizacji sieci wodociągowej była budowa sieci wodociągowej w części wsi Zbójno położonej wzdłuż drogi wojewódzkiej nr 556 Zbójno – Ostrowite oraz wzdłuż drogi powiatowej nr 2136 Zbójno-Blinno.. W	100%	1 244 115,94 zł – wartość zadania 753 246,84 zł – środki własne 490 869,10 zł – dotacja z RPO

			<p>ramach projektu wykonano:</p> <ul style="list-style-type: none"> <li>- sieć wodociągową PCV 160mm-1270 mb,</li> <li>- sieć wodociągową PCV 110mm – 601 m,</li> <li>- sieć wodociągową PE 50-135 m,</li> <li>- sieć wodociągową PE 40-963 m,</li> <li>- sieć wodociągową 32-2257 m.</li> </ul> <p>Modernizacja oczyszczalni ścieków polegała na modernizacji stacji odwadniania osadu oraz modernizacji i wymianie urządzeń w zbiornikach napowietrzających w oczyszczalni w Zbójnie.</p>		
Zagospodarowanie zbiornika wodnego wraz z terenem wokół na działce o nr geodezyjnym 147/2 w miejscowości Zbójno	Gmina Zbójno	2016; 34 897,35 zł; RPO WK-P 2014-2020, WFOŚiGW, POiŚ, NFOŚiGW, środki własne	-----	Zadanie nie było realizowane w latach 2017 – 2018, ponieważ zostało zrealizowane w 2016 roku.	-----

Przebudowa sieci kanalizacyjnej w Zbójnie	Gmina Zbójno	2016-2020; 200 000,00 zł; RPO WK-P 2014-2020, WFOŚiGW, POIiŚ, NFOŚiGW, środki własne	-----	Zadanie nie było realizowane w latach 2017 - 2018	-----
Budowa indywidualnych systemów oczyszczania ścieków w Gminie Zbójno	Gmina Zbójno	2016-2020; Zadanie zrealizowane w 2017 r.; 250 000,00 zł; RPO WK-P 2014-2020, WFOŚiGW, POIiŚ, NFOŚiGW, środki własne	Budowa indywidualnych systemów oczyszczania ścieków w Gminie Zbójno – 45 szt.	100%	635 103,54 zł – wartość zadania 635 103,54 zł – środki własne
Modernizacja stacji uzdatniania wody oraz budowa nowego odwiertu i studni wodociągowej na terenie Gminy Zbójno	Gmina Zbójno	2016-2018; 500 000,00 zł; RPO WK-P 2014-2020, WFOŚiGW, POIiŚ, NFOŚiGW, środki własne	-----	Zadanie nie było realizowane w latach 2017 - 2018	-----



Budowa indywidualnych systemów oczyszczania ścieków na terenie Gminy Zbójno	Gmina Zbójno	2016-2020; Zadanie realizowane w 2017 i 2018 r.; 2 500 000,00 zł; RPO WK-P 2014-2020, WFOŚiGW, POLiŚ, NFOŚiGW, środki własne	Budowa indywidualnych systemów oczyszczania ścieków na terenie Gminy Zbójno I etap – 59 szt. – 2017 r.  Budowa indywidualnych systemów oczyszczania ścieków na terenie Gminy Zbójno II etap – 58 szt. – 2018 r.	100%	853 850,77 zł – wartość zadania w 2017 r. 443 196,33 zł – środki własne w 2017 r. 410 654,44 zł – dotacja z PROW w 2017 r.  880 388,05 zł – wartość zadania w 2018 r. 526 223,47 zł – środki własne w 2018 r. 354 164,58 zł – dotacja z PROW w 2018 r.
Modernizacja sieci wodociągowej w Gminie Zbójno	Gmina Zbójno	2016-2020; zadanie zrealizowano w 2018 roku; 500 000,00 zł; RPO WK-P 2014-2020, WFOŚiGW, POLiŚ, NFOŚiGW, środki własne	Modernizacja oczyszczalni ścieków i sieci wodociągowej w Gminie Zbójno. Przedmiotem modernizacji sieci wodociągowej była budowa sieci wodociągowej w części wsi Zbójno położonej wzdłuż drogi wojewódzkiej nr 556 Zbójno – Ostrowite oraz wzdłuż drogi powiatowej nr 2136 Zbójno-Blinno.. W ramach projektu wykonano: - sieć wodociagową	100 %	Zadanie realizowano jako część projektu „Modernizacja oczyszczalni ścieków i sieci wodociągowej w Gminie Zbójno” w ramach kwoty przeznaczonej na całe zadanie wynoszącej: 1 244 115,94 zł – 753 246,84 zł – środki własne 490 869,10 zł – dotacja z RPO

			PCV 160mm-1270 mb, - sieć wodociągową PCV 110mm – 601 m, - sieć wodociągową PE 50-135 m, - sieć wodociągową PE 40-963 m, - sieć wodociągową 32-2257 m.		
Modernizacja systemów melioracyjnych w Gminie Zbójno	Gmina Zbójno	2016-2020; 500 000,00 zł; RPO WK-P 2014-2020, WFOŚiGW, POIŚ, NFOŚiGW, środki własne	-----	Zadanie nie było realizowane w latach 2017 - 2018	-----

## **5. Ocena realizacji programu ochrony środowiska dla Gminy Zbójno**

Priorytetowym źródłem informacji na temat działań zrealizowanych na rzecz ochrony środowiska na terenie Gminy Zbójno na przestrzeni lat 2017-2018 były materiały uzyskane od pracowników Urzędu Gminy, które zawierały informacje o zadaniach, jakie udało się zrealizować w przeciągu 2 lat. Znaczna część zadań została już zrealizowana. Niektóre z zadań prowadzone są w sposób ciągły i będą kontynuowane w przyszłych latach, bowiem perspektywa Programu Ochrony Środowiska sięga 2024 roku. Zadania te realizowane były ze środków własnych Gminy Zbójno (środków budżetowych), na część inwestycji pozyskano dofinansowanie.

### **Podsumowanie wykonania zadań w latach 2017-2018 zaplanowanych w ramach Programu Ochrony Środowiska dla Gminy Zbójno.**

#### **1. Obszar interwencji 1 - Ochrona klimatu i jakości powietrza**

W latach 2017-2018 poprawy funkcjonowania klimatu i jakości powietrza na terenie Gminy Zbójno podjęto szereg działań w tym zakresie. W 2017 roku na obszarze Gminy Zbójno zostało wybudowanych 45 indywidualnych przydomowych oczyszczalni ścieków – poza aglomeracją KPOŚK. A w 2018 r. łącznie 117 indywidualnych przydomowych oczyszczalni ścieków. Podjęto działania w zakresie zwiększenia efektywności energetycznej budynków należących do Gminy Zbójno, co w efekcie poprawi komfort cieplny użytkowników obiektów poddanych modernizacji. W ramach 1 obszaru interwencji zrealizowano również inwestycje drogowe.

#### **2. Obszar interwencji 2 – Zagrożenie hałasem**

W ramach 2 obszaru interwencji w latach 2017-2018 podejmowano działania, które miały ograniczyć uciążliwość systemu komunikacyjnego i poprawić jakość dróg na terenie Gminy Zbójno.

#### **3. Obszar interwencji 3 – Pole elektromagnetyczne**

W latach 2017 – 2018 nie podjęto działań dotyczących wprowadzenia do miejscowych planów zagospodarowania przestrzennego zapisów poświęconych ochronie przed polami elektromagnetycznymi (w tym zasad lokalizacji instalacji emitujących pola elektromagnetyczne z uwzględnieniem walorów krajobrazowych). W ramach obszaru interwencji Pola elektromagnetyczne, Gmina Zbójno postawiła przed sobą jeden strategiczny cel – zachowanie poziomów pól elektromagnetycznych poniżej dopuszczalnych norm. Gmina Zbójno nie wyznaczyła szczegółowych zadań do realizacji ze względu na brak zagrożeń ze strony promieniowania elektromagnetycznego na przedmiotowym terenie.

#### **4. Obszar interwencji 4 – Gospodarowanie wodami**

W latach 2017-2018 r. zmodernizowano stację uzdatniania wody na terenie Gminy Zbójno, modernizacja sieci wodociągowej w Gminie Zbójno, co w efekcie poprawi funkcjonowanie

systemu zaopatrzenia mieszkańców w wodę pitną. Podjęte działania mają również korzystny wpływ na jakość wód i gleb na terenie Gminy Zbójno.

## **5. Obszar interwencji 5 – Gospodarka wodno – ściekowa**

W 2017 – 2018 r. zmodernizowano oczyszczalnię ścieków i sieć wodociągową na terenie Gminy Zbójno, wybudowano indywidualne systemy oczyszczania ścieków na terenie Gminy Zbójno. Poprawa infrastruktury wodno-kanalizacyjnej przyczyniła się do zwiększenia stopnia zwodociągowania i skanalizowania Gminy.

## **6. Obszar interwencji 6 – Zasoby geologiczne**

W ramach 6 obszaru interwencji Gmina postawiła przed sobą jeden cel strategiczny – ochrona powierzchni ziemi i gleb przed degradacją rolniczą. W latach 2017 – 2018 nie podjęto żadnych działań.

## **7. Obszar interwencji 7 – Gleby**

Dbanie o tereny zielone przyczynia się do polepszenia wizerunku Gminy Zbójno jako miejsca ekologicznego i przyjaznego środowisku. W latach 2017 – 2018 podjęto działania z zakresu urządzenia nowych terenów zielonych, m.in.: nasadzono drzewa na terenie Gminy Zbójno, zagospodarowano teren nad zbiornikiem wodnym w miejscowości Działyń. W 2017 roku przeprowadzono badanie monitoringowe gleby na terenie Gminy Zbójno. Wartość zadania wyniosła 1 997,52 zł ( środki własne Gminy Zbójno ). W 2018 roku również przeprowadzono badania monitoringowe gleby na terenie gminy, gdzie wartość zadania wyniosła 1 994, 24 zł ( środki własne ).

## **Obszar interwencji 8 – Gospodarka i zapobieganie powstawaniu odpadów**

W ramach tej interwencji Gmina Zbójno postawiła przed sobą jeden cel strategiczny – budowa systemu gospodarki odpadami z wymaganiami KPGO 2014. W ramach przedmiotowego obszaru interwencji na terenie Gminy Zbójno prowadzone są działania z zakresu likwidacji i utylizacji wyrobów zawierających azbest. Usunięcie i utylizacja azbestu przyczyni się do zmniejszenia ryzyka zapadnięcia na choroby nowotworowe przez mieszkańców. W 2017 roku demontaż, transport i utylizacja wyrobów zawierających azbest z terenu Gminy Zbójno wyniosła 32 175,91 zł, z czego środki własne Gminy Zbójno to kwota – 11 321,15 zł, natomiast 20 854,76 zł – kwota dofinansowania z WFOŚiGW. W 2018 roku demontaż, transport i utylizacja wyrobów zawierających azbest z terenu Gminy Zbójno wyniosła 12 398,53 zł, z czego środki własne Gminy Zbójno to kwota – 4 413, 88 zł, natomiast 7 984,65 zł – kwota dofinansowania z WFOŚiGW. W 2017 r. ilość usuniętego azbestu wynosiła 98,047 Mg.

W 2018 r. ilość usuniętego azbestu wynosiła 42,449 Mg. Prowadzona jest również segregacja odpadów zgodnie z obowiązującymi przepisami. Przystąpiono do konkursu ekologicznego pn. „Segreguję, bo środowisko szanuję”.

## 8. Obszar interwencji 9 – Zasoby przyrodnicze

W ramach obszaru interwencji zasoby przyrodnicze Gmina Zbójno postawiła sobie jeden strategiczny cel – zachowanie walorów i zasobów przyrodniczych z uwzględnieniem różnorodności biologicznej oraz utrzymanie istniejących form ochrony przyrody. Wdrożone działania w ramach utrzymania i urządzenia terenów zieleni, zadrzewień i zakrzewień działania przyczynią się do znacznego zwiększenia bezpieczeństwa na obszarach zieleni, m.in. będzie mniej zdarzeń związanych z przewróceniem się drzew o znacznych rozmiarach, łamaniem gałęzi starych drzew. W 2017 roku nasadzono drzewa i krzewy na terenie Gminy Zbójno. Wartość zadania wyniosła 14 101,50 zł, z czego środki własne gminy to 4 101,50 zł, a 10 000,00 zł to kwota dofinansowania z WFOŚiGW. W 2018 roku nasadzono drzewa i nad zbiornikiem wodnym w miejscowości Działyń. Wartość zadania wyniosła 6 800,00 zł, z czego środki własne gminy to 1 360,00 zł, a 5 440,00 zł to kwota dofinansowania z WFOŚiGW. W 2018 roku zrealizowano zadanie, pn. „Zwiększenie potencjału przyrodniczego Gminy Zbójno poprzez odnowę zabytkowego parku”. Wartość zadania wyniosła 247 700,25 zł, z czego 28 136,25 zł to środki własne gminy, a kwotę 219 564,00 zł stanowiła dotacja z WFOŚiGW.

## 9. Obszar interwencji 10 – Zagrożenia poważnymi awariami

W latach 2017-2018 na terenie Gminy Zbójno nie wykazano żadnych poważnych awarii.

Tabela nr 12. Wskaźniki monitorowania celów:

Obszary interwencji	Wskaźnik/jednostka miary
Obszar interwencji: Ochrona klimatu i jakości powietrza	Liczba budynków użyteczności publicznej poddanych termomodernizacji (szt.)  W 2017 r. poddano termomodernizacji poddano 2 budynki użyteczności publicznej ( świetlica w Rużu, Publiczne Gimnazjum w Zbójnie). W 2018 r. poddano termomodernizacji 1 budynek użyteczności publicznej ( świetlica w Sitnie ).
	Liczba wymienionych źródeł ciepła w budynkach użyteczności publicznej (szt.)  W 2017 r. wymieniono 1 źródło ciepła. W 2018 r. wymieniono 1 źródło ciepła.
	Długość zmodernizowanych dróg publicznych (km) W latach 2017-2019 zmodernizowano 6,035 km dróg.
	Długość wybudowanych dróg publicznych ( km)  W latach 2017-2018 r. przebudowano : - w 2017 roku – 4,4860 km dróg, - w 2018 roku – 1,5490 km dróg (łącznie z przebudową drogi w miejscowości Pustki Działyńskie).
	Długość wybudowanych ścieżek rowerowych ( km)  W latach 2017-2018 r. nie wybudowano ścieżek

	<p>rowerowych.</p> <p>Ilość instalacji wytwarzających energię ciepłą ze źródeł odnawialnych ( szt.)</p> <p>W 2018 r. było realizowane zadanie. W ramach projektu zamontowano 31 szt. mikroinstalacji fotowoltaicznych i 1 kolektor słoneczny</p>
	<p>Jakość powietrza atmosferycznego (klasa)</p>
	<p>Pozytywna.</p>
<p><b>Obszar interwencji: Gospodarowanie wodami; Gospodarka wodno-ściekowa</b></p>	<p>Zużycie wody do celów konsumpcyjnych na 1 mieszkańca (m<sup>3</sup>/rok)</p> <p>W 2017 r. wg danych z GUS zużycie wody na 1 mieszkańca wynosiła 48,1 m<sup>3</sup></p> <p>W 2018 r. wg danych z GUS zużycie wody na 1 mieszkańca wynosiła 43,0 m<sup>3</sup></p> <p>Ilość ścieków oczyszczanych w oczyszczalniach ścieków na 1 mieszkańca (m<sup>3</sup>/rok)</p> <p>W 2017 r. wg danych z GUS odprowadzono 0,012 m<sup>3</sup> ścieków. W 2018 r. wg danych z GUS odprowadzono 0,012 m<sup>3</sup> ścieków.</p> <p>Liczba gospodarstw domowych podłączonych do sieci wodociągowej</p> <p>W 2017 r. do sieci wodociągowej podłączonych było 1064 sztuk przyłączy. W 2018 r. do sieci wodociągowej podłączonych było 1083 sztuk przyłączy.</p> <p>Stosunek długości sieci kanalizacyjnej do sieci wodociągowej</p> <p>W 2017 r. długość czynnej sieci rozdzielczej wynosiła 166,1 km. W 2018 r. długość czynnej sieci rozdzielczej wynosiła 166,1 km.</p> <p>Liczba zbiorników bezodpływowych (szt.)</p> <p>W 2017 r. wg danych z GUS było 496 sztuk zbiorników bezodpływowych. W 2018 r. wg danych z GUS było 433 sztuk zbiorników bezodpływowych.</p> <p>Liczba ujęć wody ( szt.)</p> <p>W latach 2017-2018 były 2 ujęcia wody – SUW Działyń i SUW Zbójno.</p>

	<p>Wydajność ujęć wody (m<sup>3</sup>/d)</p> <p>Wydajność ujęć wody zgodnie z pozwoleniem wodnoprawnym dla SUW Zbójno wynosi 590 m<sup>3</sup>/d – średnia wydajność dobową.</p> <p>Wydajność ujęć wody zgodnie z pozwoleniem wodnoprawnym dla SUW Zbójno wynosi 1200 m<sup>3</sup>/d – maksymalna wydajność dobową.</p>
	<p>Liczba przydomowych oczyszczalni ścieków (szt.)</p> <p>W 2017 roku liczba przydomowych oczyszczalni ścieków wynosiła 45 sztuk. W 2018 roku liczba przydomowych oczyszczalni ścieków wynosiła 162 sztuki.</p>
<p><b>Obszar interwencji: Gospodarka odpadami i zapobieganie powstawaniu odpadów</b></p>	<p>Ilość odpadów komunalnych wytworzonych ( Mg)</p> <p>W 2017 r. masa odebranych odpadów komunalnych wynosiła 663,504 Mg. W 2018 r. masa odebranych odpadów komunalnych wynosiła 648,46 Mg.</p>
	<p>Ilość odpadów odzyskanych (Mg)</p> <p>W 2017 r. łączna masa odpadów, papieru, metali, tworzyw sztucznych i szkła przygotowanych do ponownego użycia i poddanych recyklingowi wynosiła 69,693 Mg. Łączna masa innych niż niebezpieczne odpadów budowlanych i rozbiórkowych przygotowanych do ponownego użycia, poddanych recyklingowi i innym procesom odzysku wynosiła 7,740 Mg. W 2018 r. łączna masa odpadów, papieru, metali, tworzyw sztucznych i szkła przygotowanych do ponownego użycia i poddanych recyklingowi wynosiła 112,530 Mg. Łączna masa innych niż niebezpieczne odpadów budowlanych i rozbiórkowych przygotowanych do ponownego użycia, poddanych recyklingowi i innym procesom odzysku wynosiła 6,480 Mg.</p>
	<p>Liczba dzikich wysypisk odpadów (szt.)</p> <p>W latach 2017-2018 na terenie Gminy Zbójno nie było dzikich wysypisk.</p>
	<p>Ilość usuniętego azbestu i wyrobów zawierających azbest (Mg)</p> <p>W 2018 r. ilość usuniętego azbestu wynosiła 98,047 Mg. W 2018 r. ilość usuniętego azbestu wynosiła 42,449 Mg.</p>
<p><b>Obszar interwencji: Zasoby przyrodnicze</b></p>	<p>Wskaźnik lesistości (%)</p> <p>W latach 2017-2018 wskaźnik lesistości wynosił 2,49 %</p>

	<p>Powierzchnia objęta ochroną przyrody (%)</p> <p>W 2017 r. było objęte ochroną przyrody 5.759,00 ha, co stanowiło 68,30 % powierzchni gruntów Gminy Zbójno. W 2018 r. było objęte ochroną przyrody 5.932,68 ha, co stanowiło 70,36 % powierzchni gruntów Gminy Zbójno.</p>
	<p>Liczba pomników przyrody poddana zabiegom pielęgnacyjnym (szt.)</p> <p>W 2017 r. nie było zabiegów pielęgnacyjnych, natomiast w 2018 roku zabiegom pielęgnacyjnym były poddane 4 pomniki przyrody: miłorząb dwukłapowy, jesion wyniosły i 2 platany klonolistne (było to m. in. korekta sylwetki, usunięcie posuszu).</p>
	<p>Liczba gospodarstw agroturystycznych (szt.)</p> <p>W latach 2017-2018 było 1 gospodarstwo agroturystyczne.</p>
<b>Obszar interwencji: Zagrożenia hałasem</b>	<p>Powierzchnia terenów zagrożonych ponadnormatywnym hałasem (ha)</p> <p>W latach 2017-2018 na terenie Gminy Zbójno nie prowadzono badań związanych z ponadnormatywnym hałasem.</p>
	<p>Udział mieszkańców narażonych na ponadnormatywny poziom hałasu w ogólnej liczbie mieszkańców gminy (%)</p> <p>W latach 2017-2018 na terenie Gminy Zbójno nie prowadzono badań związanych z ponadnormatywnym hałasem</p>
	<p>Liczba działań kontrolnych przeprowadzonych w funkcjonujących przedsiębiorstwach pod względem oceny zachowania przepisów dotyczących hałasu</p> <p>W latach 2017-2018 na terenie Gminy Zbójno nie prowadzono działań kontrolnych w funkcjonujących przedsiębiorstwach pod względem oceny zachowania przepisów dotyczących hałasu.</p>
<b>Obszar interwencji: Pola elektromagnetyczne</b>	<p>Liczba źródeł emisji pól elektromagnetycznych</p> <p>W latach 2017-2018 były 4 źródła emisji pól elektromagnetycznych.</p>
	<p>Poziom pól elektromagnetycznych w wybranych obszarach</p> <p>W latach 2017-2018 nie badano poziomu pól elektromagnetycznych.</p>
<b>Obszar interwencji: Zasoby geologiczne; Gleby</b>	<p>Udział gruntów wymagających rekultywacji (%)</p> <p>W latach 2017-2018 w Gminie nie było gruntów wymagających rekultywacji.</p>
	<p>Powierzchnia zrehabilitowanych terenów (ha)</p> <p>W latach 2017-2018 w Gminie nie było gruntów wymagających rekultywacji. W 2016 r. przeprowadzono rekultywację składowiska w miejscowości Rembiocha.</p>

Źródło: Opracowanie własne na podstawie wyników GUS i danych uzyskanych od pracowników UG Zbójno



## 6. SPIS TABEL

<b>Tabela 1.</b> Położenie Gminy Zbójno wg regionalizacji fizycznogeograficznej Polski.....	<b>5</b>
<b>Tabela 2.</b> Struktura zagospodarowania gruntów Gminy Zbójno.....	<b>7</b>
<b>Tabela 3.</b> Liczba mieszkańców w podziale na sołectwa w Gminie Zbójno.....	<b>7</b>
<b>Tabela 4.</b> Struktura demograficzna Gminy Zbójno w latach 2017-2018.....	<b>8</b>
<b>Tabela 5.</b> Struktura działalności gospodarczej według sektorów w Gminie Zbójno w latach 2017-2018.....	<b>9-10</b>
<b>Tabela 6.</b> Wynikowa klasyfikacja dla strefy Kujawsko-Pomorskiej w 2017 r. ze względu na poszczególne zanieczyszczenia pod kątem ochrony zdrowia.....	<b>13</b>
<b>Tabela 7.</b> Źródła emitujące promieniowanie elektromagnetyczne w Gminie Zbójno.....	<b>16</b>
<b>Tabela 8.</b> Informacja o poszczególnych rodzajach odpadów komunalnych odebranych z obszaru Gminy Zbójno w 2017 i 2018 r. ....	<b>21</b>
<b>Tabela 9.</b> Zakres realizacji Programu Ochrony Środowiska – Ochrona klimatu i jakości powietrza.....	<b>24</b>
<b>Tabela 10.</b> Zakres realizacji Programu Ochrony Środowiska – Zagrożenia hałasem.....	<b>36</b>
<b>Tabela 11.</b> Zakres realizacji programu ochrony Środowiska- Gospodarowanie wodami; Gospodarka wodno-ściekowa.....	<b>42</b>
<b>Tabela 12.</b> Wskaźniki monitorowania celów.....	<b>52</b>

## 7. SPIS RYSUNKÓW

<b>Rysunek 1.</b> – Położenie Gminy Zbójno na tle powiatu i województwa.....	<b>5</b>
<b>Rysunek 2.</b> – Położenie fizyczno – geograficzne Gminy Zbójno.....	<b>6</b>
<b>Rysunek 3.</b> – Struktura gruntów na terenie Gminy Zbójno.....	<b>6</b>
<b>Rysunek 4.</b> – Dzielnice rolniczo – klimatyczne wg W. Okołowicza i D. Martyn.....	<b>11</b>
<b>Rysunek 5.</b> – Operatorzy sieci GSM na terenie Gminy Zbójno.....	<b>16</b>
<b>Rysunek 6.</b> – Położenie geologiczne Gminy Zbójno.....	<b>18</b>
<b>Rysunek 7.</b> – Regiony gospodarki odpadami w województwie Kujawsko-Pomorskim.....	<b>20</b>
<b>Rysunek 8.</b> – Obszarowe formy ochrony przyrody na terenie Gminy Zbójno.....	<b>23</b>

## 8. SPIS WYKRESÓW

<b>Wykres 1.</b> – Piramida wieku mieszkańców Gminy Zbójno w 2017 r. ....	<b>9</b>
<b>Wykres 2.</b> – Struktura działalności gospodarczej na terenie Gminy Zbójno wg sekcji PKD 2007.....	<b>10</b>

## Uzasadnienie

### do projektu uchwały w sprawie przyjęcia „Raportu z realizacji Programu Ochrony Środowiska dla Gminy Zbójno za lata 2017 i 2018

*1. Wyjaśnienie celu przyjęcia uchwały, w tym przedstawienie istniejącego stanu faktycznego w dziedzinie, która ma być unormowana oraz wykazanie różnic między dotychczasowym, a projektowym stanem prawnym:*

Przedmiotowy raport stanowi realizację obowiązku, o którym mowa w art. 18 ust. 2 ustawy z dnia 27 kwietnia 2001 Prawo ochrony środowiska ( t.j. Dz. U. z 2019 r., poz. 1396 ze zm.). Artykuł ten wskazuje, że z wykonania programów organ wykonawczy województwa, powiatu i gminy sporządza co 2 lata raporty, które przedstawia się odpowiednio sejmikowi Województwa, Radzie powiatu lub Radzie gminy.

Raport przedstawia ocenę efektów z realizacji zadań wynikających z obecnie obowiązującego Programu Ochrony Środowiska dla Gminy Zbójno na lata 2017-2020 z perspektywą na lata 2021-2024 w okresie, za który jest sporządzany, tj. za lata 2017 i 2018. Obejmuje przedstawienie stopnia realizacji poszczególnych zadań zaplanowanych w ramach Programu i omówienie ich wpływu na stan środowiska i realizację wyznaczonych celów.

Do ww. raportu nie wniesiono żadnych uwag.

*2. Charakterystyka przewidywanych skutków związanych z wejściem uchwały w życie, w tym w szczególności skutków finansowych:*

Realizacja uchwały nie wymagała zabezpieczenia finansowych środków budżetowych.

*3. Omówienie wyników konsultacji społecznych bądź wydanych opinii i/lub dokonanych uzgodnień, jeżeli obowiązek taki wynika z przepisów prawa.*

Uchwała nie wymaga uzyskania stosownych opinii i uzgodnień.