

Załącznik nr 1 do Uchwały Nr XVIII.160.2016  
Rady Gminy Zbójno  
z dnia 28 grudnia 2016 r.

**STRATEGIA  
ROZWIĄZYWANIA PROBLEMÓW SPOŁECZNYCH  
NA TERENIE GMINY ZBÓJNO  
NA LATA 2014 - 2020**

**ZBÓJNO 2016**

## SPIS TREŚCI:

<b>I. WPROWADZENIE</b> .....	4
<b>II. METODOLOGIA OPRACOWANIA STRATEGII ROZWIĄZYWANIA PROBLEMÓW SPOŁECZNYCH NA TERENIE GMINY ZBÓJNO</b> .....	5
1. Cel i proces tworzenia i aktualizacji Strategii Rozwiązywania Problemów Społecznych.....	6
<b>III. OBOWIĄZUJĄCE USTAWODASTWO</b> .....	8
<b>IV. RAPORT O STANIE GMINY ZBÓJNO</b> .....	11
1. POŁOŻENIE, POWIERZCHNIA, LUDNOŚĆ.....	11
2. ŚRODOWISKO PRZYRODNICZE.....	13
2.1. Krajobraz i powierzchnia ziemi.....	13
2.2. Wody powierzchniowe oraz uwarunkowania ochrony środowiska.....	13
2.3. Szata roślinna.....	14
2.4. Surowce mineralne.....	15
2.5. Klimat.....	15
2.6. Instytucje użytku publicznego.....	15
2.7. Charakterystyka życia kulturalnego.....	15
2.8. Stan bezpieczeństwa.....	16
3. DZIEDZICTWO KULTUROWE.....	17
3.1. Obiekty kultury sakralnej.....	17
3.2. Cmentarze.....	17
3.3. Parki podworskie.....	17
3.4. Zabytki kultury materialnej.....	17
4. TURYSTYKA.....	17
5. INFRASTRUKTURA TECHNICZNA.....	18
5.1. Odprowadzanie i oczyszczanie ścieków.....	18
5.2. Gospodarka odpadami.....	18
5.3. Sieć wodociągowa.....	18
5.4. Gazownictwo.....	18
5.5. Poprawa jakości powietrza.....	18
5.6. Drogi.....	19
5.7. Infrastruktura komunikacji elektronicznej.....	19
6. GOSPODARKA.....	19
6.1. Rolnictwo.....	20
6.2. Produkcja roślinna i zwierzęca.....	20
6.3. Pozarolnicza działalność gospodarcza.....	21
6.4. Handel.....	21
7. MIESZKAŃCY.....	22
7.1. Wielkość populacji.....	22
7.2. Struktura wiekowa.....	22
7.3. Poziom wykształcenia ludności.....	24
7.4. Poziom bezrobocia.....	24

7.5. Ochrona zdrowia.....	26
7.6. Szkolnictwo.....	26
<b>V. POMOC SPOŁECZNA.....</b>	<b>27</b>
1. Zadania pomocy społecznej.....	27
2. Funkcje pomocy społecznej.....	28
3. Zadania własne gminy o charakterze obowiązkowym.....	29
4. Zadania własne gminy.....	29
5. Zadania zlecone z zakresu administracji rządowej.....	29
<b>VI. ORGANIZACJA POMOCY SPOŁECZNEJ.....</b>	<b>30</b>
1. Struktura organizacyjna z zakresu pomocy społecznej.....	30
2. Działalność Gminnego Ośrodka Pomocy Społecznej w Zbójnie.....	30
3. Zadania z zakresu pomocy społecznej realizowanej przez GOPS.....	31
4. Cele działalności GOPS.....	31
5. Analiza problemów społecznych w Gminie Zbójno.....	32
6. Charakterystyka grup społecznych szczególnie wrażliwych.....	34
<b>VII. ANALIZA SWOT.....</b>	<b>36</b>
<b>VIII. WNIOSKI WYNIKAJĄCE Z ANALIZY SWOT.....</b>	<b>43</b>
<b>IX. STRATEGIA DZIAŁAŃ.....</b>	<b>44</b>
1. Zidentyfikowane problemy społeczne.....	44
2. Wizja i cele strategiczne.....	45
3. Realizatorzy zadań przyjętych do strategii.....	48
4. Kapitał społeczny gminy.....	49
<b>X. ZARZĄDZANIE, MONITORING I EWALUACJA AKTUALIZACJI ROZWIĄZYWANIA PROBLEMÓW SPOŁECZNYCH NA TERENIE GMINY ZBÓJNO.....</b>	<b>50</b>
1. Zarządzanie realizacją strategii.....	50
2. Struktura zarządzania realizacją strategii.....	50
3. Zadania koordynatora ASRPS.....	51
4. Monitoring realizacji Aktualizacji Strategii Rozwiązywania Problemów Społecznych.....	52
5. Ewaluacja wdrażania Aktualizacji Strategii.....	52
6. Kolejne aktualizacje Strategii Rozwiązywania Problemów Społecznych.....	53
<b>XI. ZAKOŃCZENIE.....</b>	<b>54</b>

## I. WPROWADZENIE

Zachodzące w ostatnich latach w Polsce dynamiczne procesy społeczne i gospodarcze nie pozostają bez wpływu na życie społeczeństwa. Z jednej strony obserwowany jest wzrost dochodu narodowego i postępująca modernizacja kraju, z drugiej jednak strony nawarstwiają się problemy społeczne. Ubóstwo, bezrobocie, przemoc, przestępczość nieletnich, uzależnienia to realne problemy szerokich kręgów społecznych. Wymienione zjawiska powiązane są ze sobą siecią zależności, wzajemnie na siebie wpływają, przenikają się nawzajem, tworzą łańcuch przyczynowo - skutkowy. Powiązane z kryzysem rodziny i niekorzystnymi trendami demograficznymi stają się realnym zagrożeniem dla dalszego wzrostu. Krótkofalowe i wycinkowe potraktowanie wyżej wymienionych problemów z uwagi na wąskie ujęcia tematyczne i krótki horyzont czasowy nie może odnieść pożądaných skutków. Dlatego tak niezwykle ważnym jest opracowanie całościowych, wewnętrznie spójnych programów mających na celu długofalowe oddziaływanie i zwalczanie patologii, trafne odczytanie zagrożeń, zdiagnozowanie przyczyn, określenie niezbędnych środków zaradczych. Przygotowane na poziomie makroekonomicznym programy (krajowe, wojewódzkie) z założenia nie są w stanie uwzględnić różnic i specyfiki społeczności lokalnych. Mogą wskazywać trendy, kierunki, priorytety, lecz ich poziom ogólności nie pozwala na elastyczne reagowanie na problemy „małych ojczyzn”. Ponadto bez zaangażowania lokalnych liderów, autorytetów i społeczeństwa obywatelskiego odgórne działania skazane są na porażkę. Pozostaną jedynie kolejną próbą słusznych, ale tylko werbalnych działań, utrwalających przekonanie o ogólnej niemocy i niemożności zmiany zastanego *status quo* na lepsze. Stąd tak ważne, by programy uwzględniały lokalną specyfikę, realnie wytyczyły cele, a ich realizacja przynosiła namacalne i wymierne skutki. Tylko wówczas, po osiągnięciu choć niewielkich, ale rzeczywistych sukcesów możliwym będzie stworzenie pozytywnego myślenia, zbudowanie poparcia dla podjętych działań, zaangażowanie lokalnej społeczności. Rolę tą może spełnić opracowana na poziomie podstawowej wspólnoty samorządowej – gminy strategia rozwiązywania problemów społecznych. To właśnie na poziomie gminy możliwe jest rozpoznanie nie tylko realnych problemów, ale i konkretnych osób wymagających pomocy. Przygotowując poniższy dokument władze gminy mają nadzieję, że przyczyni się on do podniesienia jakości życia na jej terenie i pomoże w rozwiązaniu nabrzmiałych problemów społecznych.

## II. METODOLOGIA OPRACOWANIA STRATEGII

W literaturze przedmiotu strategią zwykło się określać dokument, który wybranym, przemyślanym, założonym do osiągnięcia celom przypisuje cały wachlarz zadań, określa środki i metody ich realizacji, w sposób całościowy i uporządkowany wytycza kierunki, typuje priorytety, wskazuje zagrożenia. Zawiera również metody oceny (ewaluacji) i wskazuje podmioty odpowiedzialne za ich realizację. Rozwiązania szczegółowe opracowań bywają wielorakie i operują różnym poziomem uszczegółowienia. Jednak z założenia, biorąc pod uwagę stosunkowo długi horyzont czasowy, strategia musi być dokumentem o stosunkowo dużym poziomie ogólności. Dynamika procesów społecznych i warunkujących je procesów ekonomicznych jest tak duża, że dokumenty planistyczne muszą stwarzać możliwości modyfikacji i poprawek.

Na potrzeby opracowania niniejszego dokumentu przyjęto następujący tryb postępowania:

1. określenie misji gminy w zakresie polityki społecznej zawierającej cel nadrzędny, do którego władze wspólnoty samorządowej zamierzają dążyć,
2. określenie celów podstawowych, których realizacja przyczyni się do wypełnienia założonej misji,
3. wskazanie celów operacyjnych służących osiągnięciu wytyczonych celów podstawowych,
4. określenie podmiotów odpowiedzialnych za realizację zadań.

Opracowywany dokument musi zawierać wskazanie okresu czasu, w którym będzie realizowany. Specyfika planowania strategicznego zakłada długofalowe działania i dlatego należy określić stosunkowo odległy horyzont czasowy tak, by w proponowanych rozwiązaniach i działaniach nie koncentrować się na bieżących, doraźnych i często partykularnych celach, lecz skupić uwagę na tych problemach, które z uwagi na swój ciężar gatunkowy, zakres oddziaływań, skutki dla społeczności lokalnej są ważne dla całej wspólnoty. Dlatego też zakreślony w strategii horyzont czasowy do 2020 spełnia te warunki.

W zasadniczej części strategii można wyróżnić trzy części.

Część pierwsza - Raport o stanie gminy zawiera ocenę aktualnej sytuacji społeczno – gospodarczej gminy Zbójno. Z uwagi na tematykę opracowania (strategia dotycząca problemów społecznych). Raport dotyczy tych dziedzin, które w największym stopniu wpływają na aktualny poziom życia mieszkańców gminy. Dlatego też znajduje się tutaj opis środowiska przyrodniczego, infrastruktury technicznej, stanu gospodarki, sytuacji demograficznej, problemów społecznych na terenie gminy.

Część druga to właściwa wszystkim strategiom tzw. Analiza SWOT. Obejmuje ona szanse i zagrożenia, wskazuje mocne i słabe strony gminy, analizuje perspektywy, projekcje w obszarze szeroko rozumianej polityki społecznej i tych sfer życia, które bezpośrednio jej dotyczą. Analiza SWOT sporządzona została w formie tabelarycznego zestawienia w odniesieniu do najważniejszych i palących problemów społecznych. Przyjęty sposób prezentacji pozwala na czytelne przedstawienie obszarów, gdzie interwencja w stan obecny pozwoli na osiągnięcie zamierzonych rezultatów.

Część trzecia to wytyczenie misji gminy oraz wskazanie wspomnianych wcześniej celów podstawowych i operacyjnych. Ich wybór został poprzedzony rzetelną oceną stan faktycznego, uwarunkowaniami mikro- i makroekonomicznymi, wnioskami wypływającymi z dokonanej analizy SWOT oraz potrzebami lokalnej społeczności. Nie bez znaczenia były również dotychczasowe doświadczenia w rozwiązywaniu problemów społecznych, będące udziałem zwłaszcza pracowników Gminnego Ośrodka Pomocy Społecznej.

## 1. Cel i proces tworzenia i aktualizacji Strategii Rozwiązywania Problemów Społecznych.

Od 1 maja 2004 r. obowiązuje nowa ustawa o pomocy społecznej, która zobowiązuje samorząd terytorialny do stworzenia Strategii Rozwiązywania Problemów Społecznych.

Przed władzami samorządowymi na poziomie lokalnym oraz organizacjami pomocy społecznej stoją do rozwiązania trudne problemy społeczne. Pogłębiające się dysproporcje w dochodach rodzin, zjawiska związane z ubóstwem, niedostatek materialny rodzin, problemy egzystencji osób samotnych i starych oraz niepełnosprawnych - tworzą powiązany ze sobą konglomerat problemów społecznych, które decydują w istocie o sposobie odczuwania jakości życia poprzez społeczność lokalną.

Od skuteczności rozwiązywania problemów zależy funkcjonowanie wspólnoty samorządowej jaką stanowi gmina. Rozwiązywanie problemów społecznych jest procesem długofalowym, dlatego wymagane jest strategiczne podejście, również na poziomie lokalnym, do zagadnień z zakresu polityki społecznej.

Za podstawowy priorytet polityki społecznej gminy uznajemy **wyrównywanie szans rozwojowych dzieci i młodzieży**. W obliczu przewidywanego starzenia się populacji niezbędne jest wykorzystanie potencjału młodego pokolenia. Podstawowym zadaniem jest praca na rzecz prawidłowego funkcjonowania rodziny, która umożliwi rozwój dzieci i młodzieży ku niezależności życiowej. Inną sferą polityki jest zapewnienie równego dostępu do edukacji i kultury dzieciom i młodzieży ze środowisk ubogich. Również dzieci i młodzież niepełnosprawna napotyka na różnego typu ograniczenia. Skutki destrukcji systemu społecznego koncentrują się szczególnie na młodym pokoleniu. Niezwykle istotnym zadaniem jest prowadzenie profilaktyki zdrowotnej, promocji zdrowego stylu życia, nauki odnajdywania się w zmieniającej się rzeczywistości.

Zarządzeniem Nr 13/2013 Wójta Gminy Zbójno z dnia 07 sierpnia 2013 r. został powołany zespół do spraw opracowania Gminnej Strategii Rozwiązywania Problemów Społecznych na terenie Gminy Zbójno w składzie:

- 1) Michał Krupka – pracownik socjalny - koordynator zespołu
- 2) Sabina Skrobiszewska - Kierownik GOPS - członek
- 3) Małgorzata Gołębiwska – Sekretarz Gminy - członek
- 4) Teresa Gołębiwska - Kierownik GBP - członek
- 5) Sławomir Kowalski – Inspektor ds. planowania rozwoju gminy, inwestycji i promocji - członek
- 6) Elżbieta Górzyńska – Podinspektor ds. turystyki, kultury i gospodarki odpadami - członek

W dalszej kolejności rozpoczęliśmy przygotowania organizacyjne do warsztatów (były zbierane dane statystyczne z ostatnich lat dotyczących sytuacji społecznej w gminie). Był to proces uspołeczniony.

Następnie zorganizowaliśmy warsztaty dla dużej grupy mieszkańców. W Gminie Zbójno odbyły się 2 warsztaty, w dniu 19 sierpnia 2013 r. oraz w dniu 18 listopada 2013 r. Pierwsze spotkanie warsztatowe dotyczyło:

- wypracowania koncepcji projektów stanowiących odpowiedź na problemy i potrzeby społeczne,
- oceny propozycji rozwiązań praktycznych,
- wyboru optymalnych projektów w oparciu o zasady rozwoju społecznego,
- wypracowania procedur zarządzania realizacją strategii.

Warsztat przeprowadzony na drugim spotkaniu swoim zakresem obejmował formułowanie założeń strategii rozwiązywania problemów społecznych w oparciu o partycypację społeczną i zasady rozwoju społecznego, a w szczególności:

- analizę zasad rozwoju społecznego,
- formułowanie misji rozwoju społecznego w korelacji z wizją rozwoju gminy,
- formułowanie celów strategicznych,
- określanie celów oraz kierunków działań w gminie,
- określanie sposobu zarządzania realizacją strategii,
- określenie działań zespołu wdrożeniowego,
- ustalenie zasad monitoringu,
- opracowanie procedur ewaluacji,
- upowszechnianie wyników działań.

W warsztatach brali udział mieszkańcy Gminy Zbójno, lokalni liderzy, a w szczególności przedstawiciele wszystkich zainteresowanych stron, czyli: lokalnych instytucji, organizacji pozarządowych, w tym stowarzyszeń, OSP, dyrektorzy szkół, przedstawiciele Gminnego Ośrodka Pomocy Społecznej, przedstawiciele Urzędu Gminy Zbójno. Dzięki twórczej pracy, w tak dużej grupie, problemy społeczne zostały jednoznacznie wskazane i zidentyfikowane. Dzięki uwzględnieniu ich potrzeb oraz opinii, wdrożyliśmy wspólnie zidentyfikowane priorytety.

W 2014 roku przystąpiono do aktualizacji dokumentu. Zebrano dane statystyczne i finansowe na temat postępów wdrażania strategii oraz przebiegu w realizacji projektów. Zebrano również dane z 2013 i 2014 roku dotyczące sytuacji społecznej w gminie. Był to proces uspołeczniony. Dane statystyczne zostały zaktualizowane. Odbyły się 2 spotkania warsztatowe: 28 lipca 2014 i 13 października 2014 r. poświęcone analizie problemów społecznych oraz projektowaniu działań na najbliższe lata.

### **III. OBOWIĄZUJĄCE USTAWODASTWO.**

Podejmowane działania nie mogą pozostawać w oderwaniu od ustawowych obowiązków wspólnoty samorządowej.

Podstawowe działania wspólnoty samorządowej w zakresie szeroko rozumianej polityki społecznej uregulowano w ustawie z dnia 8 marca 1990 r. o samorządzie gminnym (tj. Dz. U. z 2016 r., poz. 446 z późn. zm.).

Do zakresu działania gminy należą wszystkie sprawy publiczne o znaczeniu lokalnym, nie zastrzeżone ustawami na rzecz innych podmiotów. Zaspokajanie zbiorowych potrzeb wspólnoty należy do zadań własnych gminy. W szczególności zadania własne obejmują sprawy:

- 1) ładu przestrzennego, gospodarki nieruchomościami, ochrony środowiska i przyrody oraz gospodarki wodnej,
- 2) gminnych dróg, ulic, mostów, placów oraz organizacji ruchu drogowego,
- 3) wodociągów i zaopatrzenia w wodę, kanalizacji, usuwania i oczyszczania ścieków komunalnych, utrzymania czystości i porządku oraz urządzeń sanitarnych, wysypisk i unieszkodliwiania odpadów komunalnych, zaopatrzenia w energię elektryczną, ciepłą oraz gaz,
- 3a) działalność w zakresie telekomunikacji,
- 4) lokalnego transportu zbiorowego,
- 5) ochrony zdrowia,
- 6) pomocy społecznej, w tym ośrodków i zakładów opiekuńczych,
- 6a) wspierania rodziny i systemu pieczy zastępczej,
- 7) gminnego budownictwa mieszkaniowego,
- 8) edukacji publicznej,

- 9) kultury, w tym bibliotek gminnych i innych instytucji kultury oraz ochrony zabytków i opieki nad zabytkami,
- 10) kultury fizycznej i turystyki, w tym terenów rekreacyjnych i urządzeń sportowych,
- 11) targowisk i hal targowych,
- 12) zieleni gminnej i zadrzewień,
- 13) cmentarzy gminnych,
- 14) porządku publicznego i bezpieczeństwa obywateli oraz ochrony przeciwpożarowej i przeciwpowodziowej, w tym wyposażenia i utrzymania gminnego magazynu przeciwpowodziowego,
- 15) utrzymania gminnych obiektów i urządzeń użyteczności publicznej oraz obiektów administracyjnych,
- 16) polityki prorodzinnej, w tym zapewnienia kobietom w ciąży opieki socjalnej, medycznej i prawnej,
- 17) wspierania i upowszechniania idei samorządowej, w tym tworzenia warunków do działania i rozwoju jednostek pomocniczych i wdrażania programów pobudzania aktywności obywatelskiej,
- 18) promocji gminy,
- 19) współpracy i działalności na rzecz organizacji pozarządowych oraz podmiotów wymienionych w art. 3 ust. 3 ustawy z dnia 24 kwietnia 2003 r. o działalności pożytku publicznego i o wolontariacie (tj. Dz. U. z 2016 r., poz. 1817),
- 20) współpraca ze społecznościami lokalnymi i regionalnymi innych państw.

Opracowanie strategii rozwiązywania problemów społecznych jest jednym z obowiązkowych zadań własnych gminy, wynikających z art. 17 ust. 1 pkt 1 Ustawy o pomocy społecznej z dnia 12 marca 2004 roku (tj. Dz. U. z 2016 r., poz. 930 z późn. zm.). Na bazę prawną regulującą treść niniejszego opracowania, obok powyższej ustawy, składają się następujące akty prawne:

**Ustawa z 28 listopada 2003 r. o świadczeniach rodzinnych** (tj. Dz. U. z 2016 r., poz. 1518 z późn. zm.), regulująca nowy system poza ubezpieczeniowych świadczeń społecznych, finansowanych w całości ze środków budżetu państwa, całkowicie odrębny od systemu pomocy społecznej. Według ustawy świadczeniami rodzinnymi są zasiłek rodzinny oraz dodatki do zasiłku rodzinnego; świadczenia opiekuńcze: zasiłek pielęgnacyjny i świadczenie pielęgnacyjne; jednorazowa zapomoga z tytułu urodzenia dziecka; zapomoga wypłacana przez gminy, na podstawie art. 22 a.

**Ustawa z 13 czerwca 2003 r. o zatrudnieniu socjalnym** (tj. Dz. U. z 2016 r., poz. 1828 z późn. zm.), stwarzająca szansę na powrót do społeczeństwa osobom, które z różnych powodów znalazły się na marginesie życia społecznego. Wychodzi również naprzeciw postulatom organizacji pozarządowych, które oczekują od państwa większego zaangażowania w aktywizację i edukację środowisk dotkniętych długotrwałym bezrobociem. Projekt ustawy kładzie nacisk na edukację i aktywizację środowisk marginalizowanych zawodowo i społecznie, a także na wspieranie zatrudnienia dla tych grup. Nowa regulacja ma zastosowanie przede wszystkim do osób, które nie posiadają własnych dochodów, a w szczególności osób bezdomnych w procesie wychodzenia z bezdomności, osób uzależnionych od alkoholu w procesie leczenia, osób uzależnionych od narkotyków w procesie leczenia, osób chorych psychicznie, długotrwale bezrobotnych, byłych więźniów oraz uchodźców. Tym osobom nowa ustawa oferuje zatrudnienie socjalne, rozumiane jako uczestnictwo w "inkubatorach społecznych" - Centrach Integracji Społecznej - lub jako wspierane zatrudnienie socjalne u przedsiębiorców, w Centrach Integracji Społecznej bądź w ramach własnej działalności gospodarczej w formie spółdzielni. Drugą formą pomocy przewidzianą w ustawie jest wsparcie zatrudnienia osób, które uległy wykluczeniu



społecznemu. Wsparcie może polegać na skierowaniu danej osoby przez powiatowy urząd pracy do pracy u przedsiębiorcy.

**Ustawa z 7 września 2007 r. o pomocy osobom uprawnionym do alimentów** (tj. Dz. U. z 2016 r., poz. 169 z późn. zm.) ustawa została uchwalona ze względu na to, iż dostarczanie środków utrzymania osobom, które nie są w stanie samodzielnie zaspokoić swoich potrzeb, a w szczególności dzieciom, jest w pierwszej kolejności obowiązkiem wskazanych w Kodeksie rodzinnym i opiekuńczym członków ich rodziny. Konstytucyjna zasada pomocniczości nakłada zaś na państwo obowiązek wspierania jedynie tych osób ubogich, które nie są w stanie samodzielnie zaspokoić swoich potrzeb i nie otrzymują należnego im wsparcia od osób należących do kręgu zobowiązanych wobec nich do alimentacji. Wspieranie osób znajdujących się w trudnej sytuacji materialnej z powodu niemożności wyegzekwowania alimentów – zdaniem prawodawcy - należy łączyć z działaniami zmierzającymi do zwiększenia odpowiedzialności osób zobowiązanych do alimentacji.

Nowa ustawa określa:

- zasady pomocy państwa osobom uprawnionym do alimentów na podstawie tytułu wykonawczego, w przypadku bezskuteczności egzekucji,
- warunki nabywania prawa do świadczeń pieniężnych wypłacanych w przypadku bezskuteczności egzekucji alimentów (tj. świadczeń z funduszu alimentacyjnego),
- zasady i tryb postępowania w sprawach przyznawania i wypłacania świadczeń z funduszu alimentacyjnego,
- zasady finansowania świadczeń z funduszu alimentacyjnego,
- działania podejmowane wobec dłużników alimentacyjnych.

**Ustawa z 24 kwietnia 2003 r. o działalności pożytku publicznego i o wolontariacie** (tj. Dz. U. z 2016 r., poz. 1817), wprowadzająca kompleksowe rozwiązania dotyczące podstawowych dziedzin działalności organizacji pozarządowych w Polsce. Obszary, które reguluje ustawa to: prowadzenie działalności pożytku publicznego (działalność odpłatna i nieodpłatna pożytku publicznego), uzyskiwanie przez organizacje pozarządowe statusu organizacji pożytku publicznego oraz konsekwencje z tym związane (warunki uzyskania statusu organizacji pożytku publicznego), nadzór nad prowadzeniem działalności pożytku publicznego, wolontariat.

**Ustawa z 26 października 1982 r. o wychowaniu w trzeźwości i przeciwdziałaniu alkoholizmowi** (tj. Dz. U. z 2016 r., poz. 487 z późn. zm.), zakładająca, iż większość kompetencji i środków finansowych jest zlokalizowana na poziomie samorządów gmin, które na mocy ustawy o wychowaniu w trzeźwości i przeciwdziałaniu alkoholizmowi uzyskały kompetencje do rozwiązywania problemów alkoholowych w społecznościach lokalnych. Ustawodawca w art. 4[1] ust 1 stanowi: „prowadzenie działań związanych z profilaktyką i rozwiązywaniem problemów alkoholowych oraz integrację społeczną osób uzależnionych od alkoholu należy do zadań gminy”.

**Ustawa z 20 kwietnia 2004 r. o promocji zatrudnienia i instytucjach rynku pracy** (tj. Dz. U. z 2016 r., poz. 645.), określająca zadania państwa w zakresie promocji zatrudnienia, łagodzenia skutków bezrobocia oraz aktywizacji zawodowej. Reguluje także główne zadania państwa, do których należą promocja zatrudnienia, łagodzenia skutków bezrobocia oraz aktywizacji zawodowej realizowanych przez instytucje rynku pracy działające w celu: pełnego i produktywnego zatrudnienia; rozwoju zasobów ludzkich; osiągnięcia wysokiej jakości pracy i wzmacniania integracji oraz solidarności społecznej.

**Ustawa z 27 sierpnia 1997 r. o rehabilitacji zawodowej i społecznej oraz zatrudnieniu osób niepełnosprawnych** (tj. Dz. U. z 2011 r. Nr 127, poz. 721 z późn. zm.),

**Ustawa z 21 czerwca 2001 r. o dodatkach mieszkaniowych** (tj. Dz. U. z 2013 r., poz. 966 z późn. zm.),

**Ustawa z 29 lipca 2005 r. o przeciwdziałaniu narkomani** (Dz. U. z 2016 r., poz. 224).

**Ustawa z 11.02.2016 r. o pomocy państwa w wychowaniu** dzieci (Dz. U. 2016 poz. 195), ustawa Programu „Rodzina 500+” stanowi szerokie i uniwersalne wsparcie dla polskich rodzin. Celem programu jest pomoc w wychowaniu dziecka oraz przeciwdziałanie negatywnemu trendowi demograficznemu w naszym kraju.

**Ustawa z 4 kwietnia z 2014 r. o ustaleniu i wypłacie zasiłku dla opiekunów** (tj. Dz. U. 2016, poz 162)

## **IV. RAPORT O STANIE GMINY ZBÓJNO**

### **1. POŁOŻENIE, POWIERZCHNIA, LUDNOŚĆ**

Gmina Zbójno jest Gminą wiejską położoną we wschodniej części Województwa Kujawsko – Pomorskiego, stanowiącą jedną z sześciu gmin powiatu Golubsko – Dobrzyńskiego. Sąsiaduje ona :

- od wschodu z gminą Brzuze (powiat Rypiński),
- od południa z gminami Chrostkowo (powiat Lipnowski) i Kikół (powiat Lipnowski),
- od północy z gminami Radomin (powiat Golubsko - Dobrzyński) i Golub – Dobrzyń (powiat Golubsko-Dobrzyński),
- od zachodu z gminami Cieclocin (powiat Golubsko – Dobrzyński) i Czernikowo (powiat Toruński).

Gmina zajmuje powierzchnię 84,38 km<sup>2</sup>. Administracyjnie gmina dzieli się na 16 jednostek pomocniczych (sołectw): Adamki, Ciepień, Działyń, Klonowo, Łukaszewo, Obory, Podolina, Rembiocha, Rudusk, Ruże, Sitno, Wielgie, Wojnowo, Zbójenko, Zbójno, Zosin. Poniżej Przedstawiono wykaz sołectw wraz z zajmowaną przez nie powierzchnią uszeregowany wg kolejności malejącej:

<b>Lp.</b>	<b>Nazwa sołectwa</b>	<b>Powierzchnia w ha</b>
1.	Działyń	1356,403
2.	Sitno	834,333
3.	Zbójno	731,065
4.	Wielgie	719,104
5.	Rembiocha	545,616
6.	Łukaszewo	516,747
7.	Ciepień	509,647
8.	Ruże	509,164
9.	Klonowo	476,806
10.	Wojnowo	448,530
11.	Rudusk	395,249
12.	Obory	362,043
13.	Zbójenko	327,250
14.	Adamki	304,972

15.	Podolina	199,354
16.	Zosin	180,569

\* Podstawa: Dane Urzędu Gminy Zbójno

W skład tych sołectw wchodzi 24 miejscowości. Są to w kolejności alfabetycznej: Adamki, Ciechanówek, Ciepień, Działyń, Ibirkowo, Kazimierzewo, Kiełbżak, Klonowo, Łukaszewo, Nowy Działyń, Obory, Podolina, Przystań, Pustki Działyńskie, Rembieszka, Rebiocha, Rudusk, Ruże, Sitno, Wielgie, Wojnowo, Zbójenka, Zbójno, Zosin.

W roku 2013 gmina liczyła 4639 mieszkańców (stan na dzień 31.12.2013 r.). Wskaźnik zaludnienia wynosił 54,97 os/km<sup>2</sup>, natomiast według stanu na dzień 31.12.2014 r. w Gminie Zbójno odnotowano 4594 mieszkańców przy gęstości zaludnienia wynoszącej 54,44 os/km<sup>2</sup>. Liczbę mieszkańców w gminie przedstawia poniższy wykaz (kolejność malejąca w zależności od liczby mieszkańców):

Lp.	Nazwa miejscowości	Rok 2014
		Liczba mieszkańców
1.	Zbójno	868
2.	Wielgie	442
3.	Sitno	397
4.	Działyń	327
5.	Klonowo	274
6.	Pustki Działyńskie	216
7.	Wojnowo	212
8.	Ciepień	209
9.	Rembiocha	190
10.	Adamki	182
11.	Ruże	178
12.	Obory	170
13.	Łukaszewo	159
14.	Zbójenka	157
15.	Nowy Działyń	156
16.	Podolina	98
17.	Ciechanówek	74
18.	Rudusk	72
19.	Zosin	67
20.	Rembieszka	53
21.	Przystań	38
22.	Kazimierzewo	36
23.	İmbirkowo	16
24.	Kiełbżak	3

Podstawa: Dane Urzędu Gminy Zbójno

\*Stan na dzień 31.12.2016 r.

## **2. ŚRODOWISKO PRZYRODNICZE**

### **2.1. Krajobraz i powierzchnia ziemi**

Gmina Zbójno odznacza się bogatymi walorami krajoznawczymi, przyrodniczymi oraz turystycznymi. Położona jest w środkowej części województwa kujawsko - pomorskiego, w powiecie golubsko - dobrzyńskim. Znajduje się ona na terenie Pojezierza Dobrzyńskiego, zwanego również Wysoczyzną Dobrzyńską. Na terenie Gminy Zbójno dominuje krajobraz niewielkich pagórków, kontrastujących z bardzo licznymi rynnowymi obniżeniami i zamkniętymi zakłębłościami wytopiskowymi. W rzeźbie terenu dominują formy związane z działalnością wód subglacyjnych. Charakterystyczne są zwłaszcza drumliny. W Gminie Zbójno utworzono na mocy uchwały Wojewódzkiej Rady Narodowej Nr XX/92/83 z dnia 16 czerwca 1983 r. Obszar Chronionego Krajobrazu Drumliny Zbójeńskie. Na północ i północny - zachód od Zbójna rozciągają się najpiękniejsze pola drumlinowe, które są dużą atrakcją turystyczną nie tylko tego regionu, ale i całej Polski. Drumliny Zbójeńskie powstały w wyniku działalności samego lodowca oraz jego wód. To zespół pagórków o owalnych poziomych zarysach i zaokrąglonych opływowych kształtach. Oddzielone są one od siebie wąskimi obniżeniami, w których występują drobne oczka wodne lub bardzo malownicze jeziora. Tworzą one urozmaiconą rzeźbę na powierzchni 7,085 ha. Różnice wysokości względnej na tym obszarze sięgają 20 - 30 metrów, a spadki 10 - 15 %. Państwo Renata i Marian Rutkowscy zaprojektowali ścieżkę przyrodniczo - dydaktyczną, która jest poświęcona tym terenom. Obejmuje ona pole drumlinowe, pomniki przyrody oraz roślinność wodną i szuwarową znajdującą się nad Jeziorem Zbójeńskim. Długość trasy wynosi około czterech kilometrów.

### **2.2. Wody powierzchniowe oraz uwarunkowania ochrony środowiska**

Obszar Gminy Zbójno leży w dorzeczu Wisły, w obrębie zlewni Drwęcy. Osią hydrograficzną jest rzeka Ruziec. Jest ona lewobocznym dopływem Drwęcy. Jego długość wynosi 42,5 km, z czego 3 km przypadają na odcinki jeziorne. Powierzchnia zlewni wynosi 292,6 km<sup>2</sup>. Zlewnia Ruźca jest obszarem wybitnie rolniczym, gdyż grunty orne zajmują 80 % jej powierzchni. Rodzi to niestety wiele negatywnych konsekwencji związanych ze spływami obszarowymi z tych terenów (nawozy sztuczne, środki ochrony roślin). Lasy zajmują zaledwie 6,2% powierzchni tej zlewni. W dorzeczu Ruźca występuje bogate zbiorowisko roślin łąkowych. Ich różnorodność zależy od głębokości zalegania wód podziemnych. Roślinność rzeczną reprezentują głównie: strzałka wodna, grązel żółty, moczarka kanadyjska, rdestnica, trzcina oraz turzyca i trawy. Z roślinności jeziorowej występują: trzcina, sitowie, pałka wąska, grzybienie i tatarak.

Dużym problemem rzeki Ruziec jest niska jakość wód. Wg badań przeprowadzonych w 2005 roku stwierdzono, że wody rzeki Ruziec mają głównie III i II klasę czystości, a część wód nie odpowiada w ogóle normom. Głównym źródłem zanieczyszczenia rzeki jest rolnictwo.

Charakterystycznym elementem hydrografii gminy Zbójno są jeziora oraz liczne drobne oczka wodne, wypełniające zagłębienia terenowe. Jeziora charakteryzują się na ogół znaczną głębokością i małą dostępnością strefy brzegowej.

Wschodnią i zachodnią część Gminy Zbójno kształtują rynnowe doliny rzeki Ruziec i Lubianka, które tworzą bardzo urozmaicony krajobraz. Okolicę uatrakcyjniają też, jak już

wcześniej było wspomniane bardzo piękne jeziora, oczka wodne, stawy. Na obszarze gminy Zbójno znajduje się wiele jezior o łącznej powierzchni ok. 230 ha, co stanowi 2,71% powierzchni gminy i stawia ją w rzędzie gmin o najwyższym wskaźniku jeziorności w skali województwa.

Do największych z nich należą m. in. jeziora: Działyńskie, Klonowskie, Ruduskie, Sicieńskie, Wielickie, Zbójeńskie. Powierzchnia Jeziora Działyńskiego wynosi 34,91 ha, natomiast Jeziora Klonowskiego - 19,33 ha. Jezioro Ruduskie zajmuje powierzchnię 52,20 ha. Znajduje się ono na obszarze Zbójna i Ruduska. Jego głębokość maksymalna wynosi 10,2 m. Powierzchnia Jeziora Sicieńskiego wynosi 24,33 ha, a głębokość maksymalna wynosi 7,8 m. Najgłębszym jeziorem w Gminie Zbójno, a zarazem w całym województwie kujawsko - pomorskim jest Jezioro Wielickie. Jego głębokość maksymalna wynosi 47,00 m. Powierzchnia tego jeziora wynosi 78,33 ha. Jezioro Zbójeńskie zajmuje powierzchnię 19,00 ha. Wśród roślinności wodnej i szuwarowej tego jeziora można wyróżnić następujące gatunki: tatarak, kosaciec, pałkę wodną, grązel żółty, zabiściek pływający. Występuje tu też gatunek objęty ochroną - grzybień biały. Właśnie te jeziora przyciągają turystów pragnących aktywnie wypocząć na łonie natury. Większość z tych jezior ma wysoką klasę czystości sanitarnej i wysmienicie nadaje się na kąpieliska.

Silnie zarysowanymi w krajobrazie gminy formami są również rynny. Na uwagę zasługują zwłaszcza dwie z nich: dolina rzeki Ruziec i dolina rzeki Lubianki. Stanowią one dopływy Drwęcy i dlatego tereny jej zlewni objęte są ochroną przede wszystkim ze względu na ujęcie wody dla miasta Torunia.

Dynamiczna rzeźba, duże wysokości względne (do 40 m) oraz liczne formy towarzyszące powodują, że wspomniane rynny nadają charakterystyczne piętno orografii gminy w rejonie wsi Działyń – Wielgie. Dominuje tutaj płaska, o bardzo małych deniwelacjach, morena denna. Charakterystycznym elementem rzeźby powierzchni opisywanego obszaru są również duże zagłębienia i obniżenia terenu, wypełnione wodami jezior. Typowym przykładem może być tutaj obniżenie jeziora Działyńskiego i Wielickiego

### **2.3. Szata roślinna**

Na urozmaicenie tego przepięknego terenu jakim jest obszar Gminy Zbójno wchodzą niewielkie śródpolne skupiska drzew, podmokłe laski i zarośla. Lasy i grunty leśne zajmują zaledwie 2 % powierzchni Gminy Zbójno. Występują one w rejonach wsi Adamki, Ciepień, Działyń, Łukaszewo, Obory, Podolina, Rembiocha, Rudusk, Ruże, Sitno, Wielgie, Wojnowo, Zbójenko, Zbójno. Jest to wskaźnik bardzo niski, zważywszy, że przyjmuje się, że na terenach nizinnych potrzeba dolesień występuje już przy wskaźniku 15 % (średnia powiatu - 19%, średnia województwa - 23%). Przy tak niskiej lesistości szczególną ochroną należy otoczyć zadrzewienia przydrożne i śródpolne oraz występujące na terenie gminy parki podworskie i użytki ekologiczne.

Bardzo ciekawymi obiektami przyrodniczymi są pozostałości parków we Wielgiem oraz w Zbójnie. Niestety z dawnego urokliwego parku we Wielgiem do dzisiejszego dnia zachowały się tylko niewielkie skupiska drzew z pojedynczymi egzemplarzami limby czy też morwy.

Park w Zbójnie powstał prawdopodobnie w połowie XIX wieku. Znajduje się tu pięć zarejestrowanych i opatrzonych tabliczkami pomników przyrody: trzy platany klonolistne, jeden buk zwyczajny i jeden miłorząb dwuklapowy.

Gmina Zbójno może poszczycić się jeszcze jednym pomnikiem przyrody. Jest to ponad stuletnia czereśnia rosnąca na nieruchomości pana Wojciecha Kowalskiego w miejscowości Rembiocha. Uznana ona została za pomnik przyrody na drodze uchwały Rady Gminy Zbójno Nr XV/74/2004 z dnia 28 czerwca 2004 roku. Obwód pierścienicy tego drzewa wynosi

245 cm, wysokość 15 m a średnica korony wynosi 18 m. Drzewo to w dalszym ciągu owocuje.

Turysta, zwiedzając naszą gminę, może zobaczyć też niezliczoną ilość ciekawostek przyrodniczych. Warte ujrzenia są m. in.: skarpy, rowy, oczka wodne, szańce, grodziska.

## **2.4. Surowce mineralne**

Na obszarze Gminy Zbójno brak jest znaczących udokumentowanych złóż surowców naturalnych. Jedynie lokalnie występują niewielkie, często już nie eksploatowane, zasoby utworów piaszczystych i torfów. Dość powszechnie występującym surowcem jest glina. Jednak z uwagi na niskie parametry techniczne, jak również fakt, iż stanowi ona podłoże gleb o wysokich klasach bonitacyjnych, nie jest eksploatowana.

## **2.5. Klimat**

Gmina Zbójno znajduje się w klimacie przejściowym pomiędzy klimatem morskim a kontynentalnym. Według klasyfikacji Okołowicza gmina położona jest w zachodniej części dzielnicy klimatycznej warmińsko - mazurskiej. Najwyższe średnie miesięczne temperatury powietrza notowane są w lipcu (17,6°C), natomiast najniższe w styczniu (-2,6°C). Termiczne lato ze średnią dobową temperaturą powietrza ponad 15°C trwa tutaj około 90 dni - zaczyna się w drugiej dekadzie czerwca, a kończy się w pierwszych dniach września. Termiczna zima ze średnią temperaturą dobową poniżej 0°C trwa około 91 dni - od początku grudnia do początku marca. Długość okresu wegetacyjnego wynosi 200 - 215 dni. Średnie roczne usłonecznienie obszaru gminy wynosi 4,4 godz./dobę. Najwięcej godzin ze słońcem notuje się w czerwcu (8,2), najmniej w grudniu (0,8). Dni pogodne najczęściej występują na wiosnę (w marcu) i jesienią (w październiku). Najwięcej dni pochmurnych notuje się późną jesienią i zimą.

Średni opad roczny wynosi około 500 mm. Jest to wskaźnik niższy od przeciętnej kraju, a negatywne konsekwencje spowodowane niedoborem opadów wzmagane są niekorzystnym oddziaływaniem wiatrów. Prowadzi to do podwyższenia parowania oraz erozji eolicznej gleb. Wiatry najczęściej wieją z sektora południowego.

## **2.6. Instytucje użytku publicznego**

Na terenie gminy funkcjonują: Bank Spółdzielczy w Piotrkowie Kujawskim Oddział w Zbójnie; Gminna Spółdzielnia "Samopomoc Chłopska"; placówki oświatowe: Publiczne Gimnazjum w Zbójnie, Szkoła Podstawowa w Rużu, Szkoła Podstawowa w Klonowie, Zespół Szkół w Zbójnie - Szkoła Podstawowa oraz Publiczne Przedszkole, Zespół Szkół w Działyniu - Szkoła Podstawowa im. Stefana Żeromskiego i Samorządowe Przedszkole; Gminna Biblioteka Publiczna w Zbójnie; Filia Gminnej Biblioteki Publicznej w Działyniu; Niepubliczny Zakład Opieki Zdrowotnej "MĘŻYKOWSCY" s. c. w Działyniu; Danuta Brzoskowska Niepubliczny Zakład Opieki Zdrowotnej "MÓJ MEDYK" w Zbójnie; Ochotnicza Straż Pożarna Działyn; Ochotnicza Straż Pożarna Klonowo; Ochotnicza Straż Pożarna Rembiocha; Ochotnicza Straż Pożarna Ruże; Ochotnicza Straż Pożarna Sitno; Ochotnicza Straż Pożarna Wielgie; Ochotnicza Straż Pożarna Zbójno; Gabinet Weterynaryjny M. Pawlikowski, M. Bodziński w Zbójnie oraz oczyszczalnia ścieków w Zbójnie.

## **2.7. Charakterystyka życia kulturalnego**

Głównymi ośrodkami życia kulturalnego w Gminie Zbójno są 2 główne biblioteki publiczne, tj. 1 biblioteka główna i jej filia, z księgozbiorem wynoszącym 26 367 sztuk, przy liczbie czytelników wynoszącej 1280 oraz świetlice wiejskie i szkoły. Ponadto życie kulturalne w Gminie Zbójno kształtowane jest także przez organizacje pozarządowe i stowarzyszenia, które aktywnie uczestniczą w życiu lokalnego społeczeństwa. Są to stowarzyszenia „Stowarzyszenie Rozwoju Wsi Klonowo i Okolice”, „Towarzystwo Rozwoju Wsi Wielgie i Okolic”, „Stowarzyszenie Aktywnych na rzecz wsi Obory i Okolic”, „Stowarzyszenie Mieszkańców Sitna”, „Czas dla Zbójna”, „Towarzystwo Przyjaciół Ruża i Okolic”, „Stowarzyszenie na rzecz Wsparcia Rozwoju i Edukacji Uczniów Publicznego Gimnazjum w Zbójnie”. W 2013 roku został utworzony również Gminny Klub Sportowy Pogrom. Na terenie Gminy Zbójno działa również 8 Ochotniczych Straży Pożarnych oraz 2 Koła Gospodyń Wiejskich.

W 2008 roku utworzono centrum kulturalno-oświatowo-rekreacyjne w miejscowości Wielgie. W ramach inwestycji przebudowano remizę OSP na centrum kulturalno-oświatowo-rekreacyjne, utwardzono teren przed budynkiem oraz ogrodzono teren.

Na rozwój życia kulturalnego w Gminie Zbójno bardzo ważny ma wpływ życie sportowe. W dniu 30 października 2008 roku odbyło się uroczyste otwarcie kompleksu boisk w Działyniu wybudowanego w ramach rządowego programu „Moje boisko – Orlik 2012”. Wszyscy mieszkańcy Gminy Zbójno pragnący poprawić swoją sylwetkę, kondycję fizyczną czy chociażby odreagować codzienny stres, czy też spędzić czynnie czas z rodziną mogą skorzystać z tego boiska. W 2009 roku wybudowano plac zabaw przy Szkole Podstawowej w Klonowie. Inwestycję zrealizowano w ramach programu „Place zabaw dla dzieci oraz miejsca rekreacji i wypoczynku na terenach wiejskich”.

W 2009 roku w ramach programu Budowa wielofunkcyjnych boisk sportowych ogólnie dostępnych dla dzieci i młodzieży (środki Ministerstwa Sportu i Turystyki) wybudowano boisko wielofunkcyjne przy Szkole Podstawowej w Klonowie. Boisko wielofunkcyjne obejmuje: boisko do piłki ręcznej, boisko do siatkówki i koszykówki. W ramach inwestycji w 2009 wykonano we Wielgim też plac zabaw, boisko o nawierzchni naturalnej trawiastej oraz urządzono teren rekreacyjny wraz z altaną. Zadanie zostało zrealizowane w ramach działania 313, 322, 323 Odnowa i rozwój wsi w ramach PROW 2007-2013. W 2010 r. zrealizowano projekt Budowa centrum sportu i rekreacji w Zbójnie - nawierzchnia boiska piłkarskiego, siatkówki, skoczni oraz przyłącze wody. Inwestycja była dofinansowana z Urzędu Marszałkowskiego Województwa Kujawsko-Pomorskiego.

W 2012 roku zrealizowano inwestycję budowa boisk sportowych „Moje boisko Orlik 2012 w Zbójnie. Projekt był dofinansowany przez Ministerstwo Sportu i Turystyki. Partnerem przy realizacji był Urząd Marszałkowski.

W 2013 roku w ramach dofinansowania z PROW wymieniono okna oraz wyremontowano dach w świetlicy wiejskiej w Rużu.

W 2014 roku wymieniono konstrukcję i pokrycie dachowe na budynku w świetlicy wiejskiej w miejscowości Obory. Zrealizowano również dwa projekty : „Przebudowa placu zabaw dla dzieci wraz z dostawą i montażem urządzeń zabawowych na terenie Zespołu Szkół w Zbójnie oraz „Przebudowa placu zabaw dla dzieci wraz z dostawą i montażem urządzeń zabawowych na terenie Zespołu Szkół w Działyniu”. Wymienione Inwestycje dofinansowano w ramach Programu Rozwoju Obszarów Wiejskich na lata 2007-2013, oś 4 LEADER, działania „Wdrażanie lokalnych strategii rozwoju” w zakresie małych projektów tj. operacji, które nie odpowiadają warunkom przyznania pomocy w ramach Osi 3 Programu Rozwoju Obszarów Wiejskich na lata 2007-2013, ale przyczyniają się do osiągnięcia celów tej Osi.

W 2013 i 2014 roku zadrzewiono teren Centrum Sportu i Rekreacji w Zbójne w ramach dotacji z Wojewódzkiego Funduszu Ochrony Środowiska i Gospodarki Wodnej w Toruniu.

W 2015 roku utworzono szkołkę kolarską przy Szkole Podstawowej w Zbójnie. Celem szkołki jest zaangażowanie uczniów do aktywności fizycznej, pozyskanie najzdolniejszych do szkolenia sportowego i uprawiania kolarstwa, wykorzystanie roweru do pozalekcyjnych zajęć propagujących kolarstwo oraz zdrowotne walory jazdy na rowerze.

W 2016 roku wybudowano place zabaw dla dzieci w miejscowości Rembiocha ze środków funduszu sołeckiego oraz miejscowości Obory ze środków własnych.

W 2016 roku wybudowano ze środków własnych Gminy plac zabaw i siłownię zewnętrzną nad zbiornikiem wodnym w centrum miejscowości Zbójno oraz zakrzewiono teren wokół tego zbiornika w ramach dotacji z Wojewódzkiego Funduszu Ochrony Środowiska i Gospodarki Wodnej w Toruniu.

## **2.8. Stan bezpieczeństwa**

Za bezpieczeństwo na obszarze Gminy Zbójno odpowiada Komenda Powiatowa Policji w Golubiu - Dobrzyniu oraz 8 jednostek Ochotniczej Straży Pożarnej.

## **3. DZIEDZICTWO KULTUROWE**

Gmina posiada urozmaiconą i bogatą tkankę kulturową. Na jej dziedzictwo kulturowe składają się parki podworskie, obiekty sakralne, cmentarze, obiekty techniczne i użytkowe oraz kapliczki przydrożne.

### **3.1. Obiekty kultury sakralnej**

Najbardziej znanym obiektem kultury sakralnej jest Zespół Klasztorny w Oborach. Początki Zespołu sięgają XVII w. Pierwotnie drewniany spłonął kilkakrotnie. W latach 1741 – 1753 zbudowano klasztor murowany, który istnieje do dzisiaj. O jego wyjątkowej roli decyduje cudowna pieta – rzeźba drewniana z przełomu XIV i XV w. Sława rzeźby od wieków przyciąga rzesze turystów i pielgrzymów. Kościół w Oborach słynie również z zabytkowych ołtarzy pochodzących z XVII w. przedstawiających wizerunki świętych. Innymi atrakcjami zespołu klasztorno – parkowego w Oborach jest kaplica „Opatrzności Bożej” oraz przyklasztorny cmentarz na wzgórzu zwanym Grodziskiem. Inne ciekawsze zabytki sakralne to Kościół Parafialny w Działyniu i Kościół Parafialny w Rużu.

### **3.2. Cmentarze**

Stan zachowania cmentarzy na terenie gminy jest zróżnicowany. W dobrym stanie pozostają cmentarze rzymsko – katolickie w Działyniu, Oborach, Ciepieniu i w Rużu. W gorszym stanie jest ewangelicko – augsburski cmentarz w Zbójniku.

### **3.3. Parki podworskie**

Znajdujące się na terenie gminy parki podworskie wymagają szybkiego podjęcia działań rewitalizacyjnych. Dotyczy to zarówno terenów zielonych, urządzeń oraz obiektów kubaturowych. Parki znajdują się w Zbójnie, Klonowie, Wielgiem i w Sitnie



### **3.4. Zabytki kultury materialnej**

Do zabytków kultury materialnej, które znajdują się na terenie Gminy Zbójno należą:

- budynek szkoły w Oborach oraz murowana obora we wsi Adamki;
- młyn wodny w Rużu;
- kapliczki przydrożne w Rużu i we Wielgiem.

## **4. TURYSTYKA**

Gmina Zbójno posiada duży potencjał turystyczny. Zapewniają to: czyste środowisko naturalne, brak przemysłu, stosunkowo dobrze rozwinięta infrastruktura techniczna oraz duża ilość przydatnych turystycznie zbiorników wodnych. Niewątpliwym walorem jest również Zespół Klasztorny w Oborach przyciągających rzesze turystów i pielgrzymów nie tylko z terenu kraju, Europy, ale i z całego świata.

## **5. INFRASTRUKTURA TECHNICZNA**

### **5.1. Odprowadzanie i oczyszczanie ścieków**

Długość sieci kanalizacji sanitarnej na terenie gminy wynosi 18,90 km. Do sieci podłączonych było w 2013 roku 260 mieszkań. Ścieki przesyłane są do mechaniczno – biologicznej oczyszczalni ścieków w Zbójnie, której przepustowość wynosi 200 m<sup>3</sup> na dobę. Pozostałe ścieki socjalno - bytowe gromadzone są w zamkniętych zbiornikach bezodpływowych i powinny być wywożone do punktów zlewnych oczyszczalni. Gospodarka ściekowa wymaga szybkich rozwiązań z uwagi na fakt, że gmina w 98 % jest zwodociągowana.

### **5.2. Gospodarka odpadami**

Gmina Zbójno od 1 lipca 2013 r. znajduje się w nowym systemie gospodarki odpadami.

Odpady komunalne pochodzące od mieszkańców odbierane są przez Przedsiębiorstwa Usług Komunalnych Sp. z o.o. z siedzibą w Lipnie.

### **5.3. Sieć wodociągowa**

Stopień zwodociągowania gminy wynosi 98 %. Na koniec 2013 r. długość czynnej sieci wodociągowej wynosiła 163,09 km. Do sieci podłączonych było 1003 mieszkań. Roczne zużycie wody w gminie wynosi 181,0 tys. m<sup>3</sup> wody. Daje to zużycie ok. 39 m<sup>3</sup> na jednego mieszkańca.

Gmina Zbójno zasilana jest w energię elektryczną z głównych punktów zasilania (GPZ 110/15kv) zlokalizowanych na terenie sąsiednich gmin:

- GPZ 110/15 kv Lipno o mocy 28 MW – podstawowe źródło zasilania gminy w energię elektryczną;
- GPZ 110/15 kv Kawęczyn.

Obecna sieć zasilająca i rozdzielcza średniego napięcia pracuje na napięciu 15 kv.

Przez teren gminy przebiegają linie terenowe, magistrale napowietrzne 15 kv o przekroju AFL – 35 i AFL – 50 (w niewielkich fragmentach AFL – 25). Wszystkie linie magistralne mają możliwość dwustronnego zasilania, stacje transformatorowe 15/0,4 kv zasilane są jednostronnie.

Optymalny obszar zasilania z GPZ – ów 110/15 kv nie pokrywa całego terenu gminy. Istnieje konieczność modernizacji linii energetycznych średniego napięcia oraz rozbudowa związana z rozwojem gminy.

#### **5.4. Gazownictwo**

Teren gminy nie jest zgazyfikowany. Problemem jest zbyt duża odległość od gazociągów tranzytowych oraz brak stacji redukcyjnych. Mieszkańcy gminy korzystają z gazu propan – butan w butlach lub w zbiornikach przydomowych.

#### **5.5. Poprawa jakości powietrza**

Powietrze atmosferyczne oprócz wód powierzchniowych jest najbardziej wrażliwym na zanieczyszczenia komponentem środowiska, a jednocześnie bezpośrednio decydującym o warunkach życia człowieka, zwierząt i roślin.

Gmina Zbójno jest gminą typowo rolniczą. Poza niewielkimi oddziaływaniami zanieczyszczeń przenoszonych spoza jej terenu, wpływ na jakość powietrza mają lokalne źródła emisji zanieczyszczeń.

Są to przede wszystkim:

- niskie emitory z kotłowni gospodarstw domowych opalanych przede wszystkim węglem,
- emitory z zakładów przetwórczych i usługowych,
- źródła mobilne (pojazdy samochodowe),
- odory wynikające z prowadzonej działalności rolniczej.

#### **5.6. Drogi**

Na sieć drogową gminy składają się drogi krajowe, drogi powiatowe oraz gminne. Łączna długość dróg na terenie gminy wynosi 108,72 km, z czego na drogi wojewódzkie przypada 17,07 km, powiatowe 35,75 km, zaś na drogi gminne - łącznie 55,9 km. Najważniejsze znaczenie dla układu komunikacyjnego gminy mają drogi wojewódzkie: Golub Dobrzyń – Kikół i Zbójno – Ostrowite. Stan dróg jest zróżnicowany, jednak w większości wymagają one remontów i konserwacji. Szczególnej uwagi wymagają natomiast drogi gminne, które w większości nie posiadają nawierzchni bitumicznej.

W 2009 r. przebudowano drogę gminną Klonowo-Liciszewy.

W 2010 r. nastąpiła przebudowa nawierzchni dróg gminnych stanowiących element trasy ciągu komunikacyjnego przebiegającego przez miejscowości Klonowo, Ciepień, Zosin na terenie Gminy Zbójno. W ramach inwestycji powstało: 3 530,40 mb nowej nawierzchni drogi, 1 318 m<sup>2</sup> chodników oraz zatoka postojowa o powierzchni 145 m<sup>2</sup>,

W 2010 r. zrealizowano również inwestycję polegającą na utwardzeniu nawierzchni placu manewrowego - parkingu i chodnika wraz z przebudową ciągu pasa pieszo – jezdnego w centrum wsi Działyń, gmina Zbójno. W ramach inwestycji wykonano parking i chodnik w m. Działyń. Zadanie zostało zrealizowane w ramach w ramach działania „Wdrażanie lokalnych strategii rozwoju” dla operacji odpowiadającej działaniu „Odnowa i rozwój wsi” osi IV LEADER w ramach PROW 2007-2013.

W 2011 r. zrealizowano inwestycję polegającą na przebudowie nawierzchni dróg gminnych Zosin-Podolina-Rudusk-Zbójno. Zadanie było zrealizowane ze środków własnych oraz dotacji z Urzędu Marszałkowskiego.

W 2015 r. nastąpiła przebudowa drogi gminnej nr 110525C Ruże-Giżynek, gm. Zbójno.

W 2015 r. przebudowa drogi gminnej w granicach pasa drogowego wraz z oświetleniem ulicznym, stanowiącej połączenie dróg wojewódzkich nr 554 i 556 na działce nr 37 we wsi Zbójno.

W 2016 r. przebudowano drogę gminną nr 110501C w miejscowości Podolina, gm. Zbójno.

W 2016 r. nastąpiła przebudowa drogi gminnej nr 110508C w miejscowości Sitno, gm. Zbójno.

## **5.7. Infrastruktura komunikacji elektronicznej**

Na całym obszarze gminy dostępna jest telefonia przewodowa i potrzeby mieszkańców mogą być w pełni zaspokojone. Jedynym ograniczeniem jest bariera kosztowa występująca po stronie indywidualnych odbiorców. Ponadto gmina pozostaje w całości w zasięgu następujących stacji bazowych telefonii komórkowej:

- ORANGE;
- ERA GSM;
- PLUS GSM.

## **6. GOSPODARKA**

Gmina Zbójno przynależy do regionu o podstawowej funkcji rolniczej i dlatego też dominuje gospodarka rolna. Sprzyjają temu stosunkowo dobre gleby (wysokie wskaźniki bonitacji), w miarę korzystne warunki klimatyczne (dobre nasłonecznienie, łagodny klimat) oraz ukształtowanie powierzchni (łagodna rzeźba terenu). Ograniczeniem jest stosunkowo niewielka ilość opadów atmosferycznych, zwłaszcza w okresie wegetacji.

### **6.1. Rolnictwo**

Na obszarze gminy dominującą, a właściwie jedyną formą, jest rolnictwo indywidualne. Struktura agrarna charakteryzuje się stosunkowo dużym rozdrobnieniem (najwięcej jest gospodarstw o powierzchni do 1 ha).

<b>Grupy obszarowe użytków rolnych</b>	<b>Liczba gospodarstw</b>
<b>Ogółem</b>	<b>780</b>
do 1 ha	205
od 1 do 2 ha	46
od 2 do 5 ha	80
od 5 do 7 ha	68
od 7 do 10 ha	118
od 10 do 15 ha	129
od 15 do 20 ha	63

od 20 do 50 ha	65
od 50 do 100 ha	4

- Podstawa: Dane GUS – Powszechny Spis Rolny 2002 r.

## **6.2. Produkcja roślinna i zwierzęca**

W strukturze zasiewów dominują zboża. Na dalszych miejscach lokują się rośliny okopowe i warzywa. Wynika to z przydatności gleb, warunków klimatycznych (niski wskaźnik opadów atmosferycznych) oraz opłacalności produkcji.

Wyszczególnienie	Ogółem	
	w ha	Ilość gospodarstw
pszenica		
- jara	186,17	208
- ozima	789,26	250
żyto	337,27	165
jęczmień		
- jary	880,59	338
- ozimy	76,70	33
owies	25,96	21
pszenżyto		
- jare	50,01	20
- ozime	634,66	254
mieszanki zbóż		
- jare	50,01	38
- ozime	130,58	393
ziemniaki	122,65	464
buraki cukrowe	424,48	184
kukurydza na ziarno	97,48	28
Kukurydza na zielonkę	212,37	129

Podstawa: Dane GUS – Powszechny Spis Rolny 2002 r.

Hodowla obejmuje głównie trzodę chlewną i bydło. Jest to konsekwencją struktury zasiewów (zboża) oraz udziału użytków zielonych w ogólnej ilości użytków rolnych. Wysoki odsetek gospodarstw utrzymujących oba typy produkcji wskazuje na brak specjalizacji w hodowli. Bez zwierząt gospodarskich funkcjonowało aż 287 gospodarstw rolnych.

Zwierzęta hodowlane	Ilość sztuk	Ilość gospodarstw
Bydło	4122	425
- w tym krowy	2298	394
Trzoda chlewna	14560	428
- w tym lochy	1806	

Konie	48	36
Kozy	29	brak danych
Kury - w tym nioski	47676 17994	brak danych

Podstawa: Dane GUS – Powszechny Spis Rolny 2002 r.

### **6.3. Pozarolnicza działalność gospodarcza**

Z uwagi na fakt, że Gmina Zbójno jest gminą typowo rolniczą mało jest podmiotów gospodarczych prowadzących inną działalność. Dominują usługi związane z obsługą rolnictwa oraz budownictwem. Formą prowadzonej działalności są najczęściej małe warsztaty i obiekty drobnej wytwórczości. Główne rodzaje prowadzonej działalności to handel detaliczny i hurtowy, warsztaty naprawcze, usługi budowlane, transport, gospodarka magazynowa i łączność.

Choć ilość podmiotów gospodarczych systematycznie wzrasta w niewielkim stopniu przekłada się to na wzrost liczby miejsc pracy.

### **6.4. Handel**

Sieć sklepów na terenie Gminy Zbójno dostosowana do potrzeb lokalnego rynku. Dominują placówki oparte na samozatrudnieniu prowadzących je osób i ich rodzin. W 2016 r. na terenie gminy funkcjonowało 35 sklepów.

## **7. MIESZKAŃCY**

### **7.1. Wielkość populacji**

Demografia jest ważnym czynnikiem wpływającym na tempo rozwoju społeczno – gospodarczego. Najważniejsze cechy demograficzne, które mają wpływ na możliwości rozwojowe gminy to:

- wysoki poziom wykształcenia mieszkańców;
- utrzymanie się średniego wskaźnika gęstości zaludnienia;
- dynamiczna struktura wieku ekonomicznego ludności z zaznaczającym się spadkiem udziału ludności w wieku przedprodukcyjnym, spadającym procentowym udziałem ludności w wieku produkcyjnym i występowaniem wzrostowego trendu procentowego udziału ludności w wieku poprodukcyjnym;
- zachowanie równowagi pomiędzy płciami;
- dodatni poziom przyrostu naturalnego;
- odwrócenie niekorzystnych trendów migracyjnych.

Liczba ludności w gminie jest względnie stała.

Poniżej przedstawiono dane dotyczące populacji gminy na przestrzeni ostatnich lat.

Wielkość populacji i zmiany w czasie:

<b>Rok</b>	<b>Liczba ludności</b>	<b>Urodzenia</b>	<b>Zgony</b>	<b>Przyrost naturalny</b>
2010	4648	56	54	2

2011	4637	58	47	11
2012	4659	51	46	5
2013	4639	56	55	1
2014	4594	36	55	-19

Podstawa: Dane Urzędu Gminy

\*Stan na dzień 31.12.2014 r.

## **7.2. Struktura wiekowa**

Poniższa tabela przedstawia populację gminy w rozbiciu na grupy wiekowe uwzględniając płeć (2013 r.):

Grupa wiekowa	2013		
	Ogółem	Mężczyźni	Kobiety
0-4 lata	276	162	114
5-9 lat	266	134	132
10-14 lat	320	168	152
15-19 lat	363	204	159
20-24 lata	387	193	194
25-29 lat	329	179	150
30-34 lata	369	186	183
35-39 lat	314	162	152
40-44 lata	287	152	135
45-49 lat	254	141	113
50-54 lata	284	151	133
55-59 lat	317	177	140
60-64 lata	223	114	109
65-69 lat	167	69	98
70-74 lata	148	68	80
75-79 lat	146	69	77
80-84 lata	109	35	74
Powyżej 85	80	18	62
<b>Razem</b>	<b>4639</b>	<b>2382</b>	<b>2257</b>

\*Podstawa: Dane Urzędu Gminy Zbójno (stan na dzień 31.12.2013 r.)

Jak z przedstawionych danych wynika najliczniejszą grupą w gminie są osoby pomiędzy 20 a 24 rokiem życia. Szansą dla rozwoju gminy są osoby w wieku od 15 do 34 lat, które stanowią największy odsetek społeczności lokalnej. Należy zadbać o stworzenie

właściwych warunków życia pozwalających na realizację się w sferze zawodowej, kulturalnej oraz sportowo – rekreacyjnej, co jest konieczne, aby zahamować odpływ młodej części społeczeństwa, z którą związana jest przyszłość Gminy Zbójno. Wykorzystanie odpowiednich mechanizmów wsparcia dla mieszkańców w sferze zawodowej i społecznej w dużej mierze powinno znaleźć odzwierciedlenie w zdyNAMIZOWANIU rozwoju społeczno - gospodarczego, wzroście dobrobytu mieszkańców, szeroko rozumianej poprawie jakości życia i wzroście atrakcyjności zamieszkania na terenie Gminy Zbójno.

Struktura ludności według wieku mająca wpływ na kształtowanie się struktur społeczno – ekonomicznych przedstawia się następująco:

Grupa wiekowa	2013	
	Osoby	% ogółu
Wiek przedprodukcyjny:	1072	23,11
- kobiety	484	10,43
- mężczyźni	588	12,68
Wiek produkcyjny:	2808	60,53
- kobiety	1273	27,44
- mężczyźni	1535	33,09
Wiek produkcyjny mobilny	1839	39,64
- kobiety	887	19,12
- mężczyźni	952	20,52
Wiek produkcyjny niemobilny:	969	20,89
- kobiety	386	8,32
- mężczyźni	583	12,57
Wiek poprodukcyjny:	759	16,36
- kobiety	500	10,78
- mężczyźni	259	5,58
Ogółem	4639	100

\*Podstawa: Dane Urzędu Gminy Zbójno (stan na dzień 31.12.2013 r.)

Obecnie największą grupę stanowią osoby w wieku produkcyjnym. Jednakże w przyszłości zwiększać się będzie procentowy udział osób w wieku poprodukcyjnym.

### **7.3. Poziom wykształcenia ludności**

Rolniczy charakter gminy widać również w poziomie wykształcenia jego mieszkańców. Prowadzący gospodarstwa rolne najczęściej nie legitymują się wykształceniem rolniczym. Poniżej przedstawiono rodzaj kwalifikacji rolniczych osób prowadzących gospodarstwa rolne.

Rodzaj wykształcenia	Liczba osób	Liczba osób
wyższe rolnicze	8	8
policealne rolnicze	0	0
średnie zawodowe rolnicze	54	54
zasadnicze zawodowe rolnicze	152	152

kurs rolniczy	197	197
brak wykształcenia rolniczego	328	328

\* Podstawa: Dane GUS Powszechny Spis Rolny 2007 r.

Dane dotyczące całej populacji Gminy Zbójno przedstawiają się następująco:

Lp.	Wykształcenie	Liczba osób	Odsetek wszystkich osób w wieku 13 lat i więcej
1.	Niepełne podstawowe i bez wykształcenia	245	6,84
2.	Podstawowe	1764	49,25
3.	Zawodowe	905	25,27
4.	Średnie	508	14,18
5.	Średnie policealne	54	1,51
6.	Wyższe	106	2,96
<b>7.</b>	<b>Razem</b>	<b>3582</b>	<b>100,00</b>

Podstawa: Dane GUS Powszechny Spis Rolny 2007 r.

#### **7.4. Poziom bezrobocie**

Większość mieszkańców gminy zatrudnionych jest w rolnictwie. Ten dział gospodarki generuje niewielką ilość miejsc pracy i charakteryzuje się występowaniem ukrytego bezrobocia. Poprawa sytuacji na rynku pracy byłaby możliwa w wypadku realizacji nowych inwestycji na terenie gminy (turystyka, agroturystyka, przetwórstwo produktów rolnych), bądź na terenie pobliskiego Golubia – Dobrzynia, Torunia czy też Lipna.

Z danych udostępnianych przez Powiatowy Urząd Pracy w Golubiu – Dobrzyniu dotyczących stanu na dzień 31.12.2015r. wynika, iż zarejestrowanych bezrobotnych w gminie Zbójno było ogółem 340, w tym kobiet – 199. Prawo do zasiłku miało tylko 34 osób, w tym 16 kobiet. Podobnie jak na obszarze całego kraju, wysoki wśród bezrobotnych jest udział osób młodych oraz długotrwale bezrobotnych.

Przedstawiają to poniższe tabele:

Okres pozostawania bez pracy	Liczba bezrobotnych	W tym kobiet
Do 1 miesiąca	14	7
1 – 3 miesięcy	44	20
3 – 6 miesięcy	51	31
6 – 12 miesięcy	53	27
12 – 24 miesięcy	47	30
Powyżej 24 miesięcy	131	84

\*Podstawa: dane PUP w Golubiu – Dobrzyniu ( stan na 31 grudzień 2015 r.)



<b>Bezrobotni wg wieku</b>	<b>Liczba bezrobotnych</b>	<b>W tym kobiet</b>
18 – 24 lat	82	50
25 – 34 lat	93	71
35 – 44 lat	76	43
45 – 54 lat	54	25
55 – 59 lat	25	10
60 – 64 lat	10	0

\*Podstawa: dane PUP w Golubiu – Dobrzyniu ( stan na 31 grudzień 2015r.)

Rozpatrując dane z ubiegłych lat poziom bezrobocia w Gminie Zbójno w porównaniu do ubiegłych lat się zmniejszył. Ponadto bardzo niekorzystnym zjawiskiem jest to, że 90 % bezrobotnych nie jest już uprawnionych do otrzymywania zasiłków. Problemem jest również, jak widać z poniższej tabeli, niski poziom wykształcenia znacznej części bezrobotnych.

<b>Rodzaj wykształcenia</b>	<b>Liczba bezrobotnych</b>	<b>W tym kobiet</b>
Wyższe	15	11
Policealne i średnie zawodowe	66	47
Średnie ogólnokształcące	26	22
Zasadnicze zawodowe	115	66
Gimnazjalne i poniżej	118	53

\*Podstawa: dane PUP w Golubiu – Dobrzyniu (stan na dzień 31 grudzień 2015 r.)

Bezrobocie jest jednym z najtrudniejszych do rozwiązania i najbardziej brzemiennym w skutki z problemów społecznych. Obok swego wymiaru ekonomicznego generuje ono zagrożenia w dziedzinie ochrony zdrowia, złego samopoczucia jednostki, alienację oraz jest przyczyną wielu patologii, takich jak przestępczość, alkoholizm, przemoc w rodzinie. Rozwiązanie tego problemu zależy od działań systemowych na poziomie centralnym jak również powiatowym.

Pośrednictwem pracy zajmuje się Powiatowy Urząd Pracy w Golubiu – Dobrzyniu.

## **7.5. Ochrona zdrowia**

Na terenie Gminy Zbójno działają dwa zakłady opieki zdrowotnej: w Zbójnie i w Działyniu, w Zbójnie funkcjonuje Niepubliczny Zakład Opieki Zdrowotnej „Mój Medyk” Danuta Brzoskowska. Pracuje w nim jeden lekarz chorób wewnętrznych, 3 pielęgniarki, a w określone dni tygodnia przyjeżdża także ginekolog, laryngolog, fizjoterapeuta. Drugi zakład opieki zdrowotnej znajduje się w miejscowości Działyń. Jest to Niepubliczny Zakład Opieki Zdrowotnej „Mężykowscy” s. c. w Działyniu. Opiekę medyczną zapewnia w nim dojeżdżający pięć razy w tygodniu lekarz rodzinny oraz 2 pielęgniarki. Uzupełnieniem opieki medycznej w gminie jest działająca od kilku lat prywatna apteka w miejscowości Zbójno.

## **7.6. Szkolnictwo**

Na terenie gminy funkcjonują niżej wymienione placówki oświatowe:

- Zespół Szkół w Działyniu, w którego skład wchodzi:
  - Szkoła Podstawowa im. Stefana Żeromskiego w Działyniu
  - Samorządowe Przedszkole
- Zespół Szkół w Zbójnie, w którego skład wchodzi:
  - Publiczne Gimnazjum w Zbójnie
  - Szkoła Podstawowa w Zbójnie
  - Publiczne Przedszkole
- Szkoła Podstawowa w Klonowie
  - Punkt Przedszkolny
- Szkoła Podstawowa w Rużu
  - Punkt Przedszkolny

Liczbę uczniów i nauczycieli w gminie ujęto w poniższym zestawieniu:

<b>Rodzaj placówki</b>	<b>Liczba nauczycieli</b>	<b>Liczba uczniów</b>
Przedszkola	2	43
Punkty Przedszkolne	2	22
Szkoły podstawowe	47	408
Gimnazjum	16	159

Podstawa: dane Urzędu Gminy Zbójno (stan na dzień 30 września 2014 r.)

## **V. POMOC SPOŁECZNA**

**Pomoc społeczna jest instytucją polityki społecznej państwa, mającą na celu umożliwienie osobom i rodzinom przezwyciężanie trudnych sytuacji życiowych, których nie są one w stanie pokonać, wykorzystując własne uprawnienia, zasoby i możliwości ( tj. Dz. U. z 2016 r. poz. 930 ).**

### **1. ZADANIA POMOCY SPOŁECZNEJ**

Zadaniem pomocy społecznej jest zapobieganie tym wyżej wymienionym sytuacjom przez podejmowanie działań zmierzających do życiowego usamodzielnienia osób i rodzin oraz ich integracji ze środowiskiem. Pomocy społecznej udziela się osobom i rodzinom w szczególności z powodu:

- 1) ubóstwa,
- 2) sieroctwa,
- 3) bezdomności,
- 4) bezrobocia,
- 5) niepełnosprawności,
- 6) długotrwałej lub ciężkiej choroby,
- 7) przemocy w rodzinie,
  - 7.1) potrzeby ochrony ofiar handlu ludźmi,

- 8) potrzeby ochrony macierzyństwa lub wielodzietności,
- 9) bezradności w sprawach opiekuńczo – wychowawczych i prowadzenia gospodarstwa domowego, zwłaszcza w rodzinach niepełnych lub wielodzietnych,
- 10) trudności w integracji cudzoziemców, którzy uzyskali w Rzeczypospolitej Polskiej status uchodźcy lub ochronę uzupełniającą,
- 11) trudności w przystosowaniu do życia po zwolnieniu z zakładu karnego,
- 12) alkoholizmu lub narkomanii,
- 13) zdarzenia losowego i sytuacji kryzysowej,
- 14) klęski żywiołowej lub ekologicznej.

Brak współdziałania osoby lub rodziny z pracownikiem socjalnym w rozwiązywaniu trudnej sytuacji życiowej, odmowa zawarcia kontraktu socjalnego, niedotrzymywanie jego postanowień, nieuzasadniona odmowa podjęcia zatrudnienia, innej pracy zarobkowej przez osobę bezrobotną lub wykonywania prac społecznie użytecznych, o których mowa w przepisach o promocji zatrudnienia i instytucjach rynku pracy lub nieuzasadniona odmowa podjęcia leczenia odwykowego w zakładzie leczenia odwykowego przez osobę uzależnioną mogą stanowić podstawę do odmowy przyznania świadczenia, uchylecia decyzji o przyznaniu świadczenia lub wstrzymania świadczeń pieniężnych z pomocy społecznej.

## **2. FUNKCJE POMOCY SPOŁECZNEJ**

Pomoc społeczna polega w szczególności na:

- przyznawaniu i wypłacania przewidzianych ustawą świadczeń,
- pracy socjalnej,
- prowadzeniu i rozwoju niezbędnej infrastruktury socjalnej,
- analizie i ocenie zjawisk rodzących zapotrzebowanie na świadczenia z pomocy społecznej,
- realizacji zadań wynikających z rozeznaczonych potrzeb społecznych,
- rozwijaniu nowych form pomocy społecznej i samopomocy i samopomocy w ramach zidentyfikowanych potrzeb.

Obowiązek zapewnienia realizacji zadań pomocy społecznej spoczywa na jednostkach samorządu terytorialnego oraz na organach administracji rządowej w zakresie ustalonym ustawą.

## **3. ZADANIA WŁASNE GMINY O CHARAKTERZE OBOWIĄZKOWYM**

Do zadań własnych gminy o charakterze obowiązkowym należy:

1. opracowanie i realizacja gminnej strategii rozwiązywania problemów społecznych ze szczególnym uwzględnieniem programów pomocy społecznej, profilaktyki i rozwiązywania problemów alkoholowych i innych, których celem jest integracja osób i rodzin z grup szczególnego ryzyka,
2. sporządzanie, zgodnie z art. 16a ustawy o pomocy społecznej oceny zasobów pomocy społecznej,
3. sporządzanie potrzeb gminy w zakresie pomocy społecznej,
4. udzielanie schronienia, zapewnienie posiłku oraz niezbędnego ubrania osobom tego pozbawionym,
5. przyznawanie i wypłacanie zasiłków stałych,
6. przyznawanie i wypłacanie zasiłków okresowych,
7. przyznawanie i wypłacanie zasiłków celowych,

8. przyznawanie i wypłacanie zasiłków celowych na pokrycie wydatków powstałych w wyniku zdarzenia losowego,
9. przyznawanie i wypłacanie zasiłków celowych na pokrycie wydatków na świadczenia zdrowotne osobom bezdomnym oraz innym osobom nie mającym dochodu i możliwości uzyskania świadczeń na podstawie przepisów o świadczeniach opieki zdrowotnej finansowanych ze środków publicznych,
10. przyznawanie zasiłków celowych w formie biletu kredytowego,
11. opłacanie składek na ubezpieczenia emerytalne i rentowe za osobę, która rezygnuje z zatrudnienia w związku z koniecznością sprawowania bezpośredniej, osobistej opieki nad długotrwale lub ciężko chorym członkiem rodziny oraz wspólnie nie zamieszkującymi matką, ojcem lub rodzeństwem,
12. opłacanie składek na ubezpieczenie zdrowotne określonych w przepisach o świadczeniach opieki zdrowotnej finansowanych ze środków publicznych,
13. świadczenie pracy socjalnej,
14. organizowanie i świadczenie usług opiekuńczych, w tym specjalistycznych w miejscu zamieszkania,
15. prowadzenie i zapewnienie miejsc w mieszkaniach chronionych,
16. tworzenie gminnego systemu profilaktyki i opieki nad dzieckiem i rodziną,
17. dożywianie dzieci,
18. sprawienie pogrzebu, w tym osobom bezdomnym,
19. kierowanie do domu pomocy społecznej i ponoszenie odpłatności za pobyt mieszkańca gminy w tym domu,
20. udzielanie pomocy osobom mającym trudności w przystosowaniu się do życia po zwolnieniu z zakładu karnego,
21. sporządzanie sprawozdawczości oraz przekazywanie jej Wojewodzie Kujawsko-Pomorskiemu, w formie dokumentu elektronicznego, z zastosowaniem systemu teleinformatycznego.

#### **4. ZADANIA WŁASNE GMINY**

Do zadań własnych gminy należy:

- a. przyznawanie i wypłacanie zasiłków specjalnych celowych,
- b. przyznawanie i wypłacanie pomocy na ekonomiczne usamodzielnienie w formie zasiłków, pożyczek oraz pomocy w naturze,
- c. prowadzenie i zapewnienie miejsc w domach pomocy społecznej i ośrodkach wsparcia o zasięgu gminnym oraz kierowanie do nich osób wymagających opieki,
- d. opracowanie i realizacja projektów socjalnych,
- e. podejmowanie innych działań z zakresu pomocy społecznej wynikających z rozeznaczonych potrzeb gminy, w tym tworzenie i realizacja programów osłonowych,
- f. współpraca z powiatowym urzędem pracy w zakresie upowszechniania ofert pracy oraz informacji o wolnych miejscach pracy, upowszechniania informacji o usługach poradnictwa zawodowego i o szkoleniach oraz realizacji Programu Aktywizacja i Integracja o których mowa w przepisach o promocji zatrudnienia i instytucjach rynku pracy.

## **5. ZADANIA ZLECONE Z ZAKRESU ADMINISTRACJI RZĄDOWEJ**

Do zadań zleconych z zakresu administracji rządowej realizowanych przez gminy należy:

- 1) organizowanie i świadczenie specjalistycznych usług opiekuńczych w miejscu zamieszkania dla osób z zaburzeniami psychicznymi,
- 2) przyznawanie i wypłacanie zasiłków celowych na pokrycie wydatków związanych z klęską żywiołową lub ekologiczną,
- 3) prowadzenie i rozwój infrastruktury ośrodków wsparcia dla osób z zaburzeniami psychicznymi,
- 4) realizacja zadań wynikających z rządowych programów pomocy społecznej, mających na celu ochronę poziomu życia osób, rodzin i grup społecznych oraz rozwój specjalistycznego wsparcia,
- 5) przyznawanie i wypłacanie zasiłków celowych, a także udzielanie schronienia, posiłku oraz niezbędnego ubrania cudzoziemcom o których mowa w art. 5a ustawy o pomocy społecznej,
- 6) przyznawanie i wypłacanie zasiłków celowych, a także udzielenie schronienia, posiłku i niezbędnego ubrania cudzoziemcom, którzy uzyskali zgodę na pobyt ze względów humanitarnych lub zgody na pobyt tolerowany na terytorium Rzeczypospolitej Polskiej,
- 7) wypłacanie wynagrodzenia za sprawowanie opieki.

Środki na realizację i obsługę tych zadań (1 - 7) zapewnia budżet państwa.

## **VI. ORGANIZACJA POMOCY SPOŁECZNEJ**

### **1. STRUKTURA ORGANIZACYJNA POMOCY SPOŁECZNEJ:**

- a. Zadania pomocy społecznej w gminach wykonują jednostki organizacyjne – ośrodki pomocy społecznej.
- b. Gmina, realizując zadania zlecone z zakresu administracji rządowej, kieruje się ustaleniami przekazanymi przez wojewodę.
- c. Ośrodek pomocy społecznej, wykonując zadania własne gminy w zakresie pomocy społecznej, kieruje się ustaleniami wójta (burmistrza, prezydenta miasta).
- d. Ośrodek pomocy społecznej koordynuje realizacją strategii rozwiązywania problemów społecznych.
- e. Kierownik ośrodka pomocy społecznej może wytaczać na rzecz obywateli powództwa o roszczenia alimentacyjne. W postępowaniu przed sądem stosuje się odpowiednio przepisy o udziale prokuratora w postępowaniu cywilnym.
- f. Ośrodek pomocy społecznej może kierować wnioskami o ustalenie niezdolności do pracy, niepełnosprawności i stopnia niepełnosprawności do organów określonych odrębnymi przepisami.
- g. Wójt (burmistrz, prezydent miasta) udziela kierownikowi ośrodka pomocy społecznej upoważnienie do wydawania decyzji administracyjnych w indywidualnych sprawach z zakresu pomocy społecznej należących do właściwości gminy.
- h. Upoważnienie, o którym mowa w pkt g może być udzielone innej osobie na wniosek kierownika ośrodka pomocy społecznej.

- i. Kierownik ośrodka pomocy społecznej składa radzie gminy coroczne sprawozdanie z działalności ośrodka oraz przedstawia potrzeby w zakresie pomocy społecznej.
- j. Rada gminy, biorąc pod uwagę potrzeby, o których mowa w pkt i opracowuje i kieruje do wdrożenia lokalne programy pomocy społecznej.
- k. Ośrodek pomocy społecznej zatrudnia pracowników socjalnych proporcjonalnie do liczby ludności gminy w stosunku jeden pracownik socjalny na 2 tysiące mieszkańców, nie mniej jednak niż trzech pracowników.

Do realizacji zadań pomocy społecznej gmina może tworzyć również inne jednostki organizacyjne.

## **2. DZIAŁALNOŚĆ GMINNEGO OŚRODKA POMOCY SPOŁECZNEJ W ZBÓJNIE**

Gminny Ośrodek Pomocy Społecznej w Zbójnie działa na podstawie:

- Uchwały Nr 9/32/90 Gminnej Rady Narodowej w Zbójnie z dnia 6 marca 1990 r. w sprawie utworzenia Gminnego Ośrodka Pomocy Społecznej,
- Ustawy o pomocy społecznej z dnia 12 marca 2004 r. (tj. Dz. U. z 2016 r., poz. 930 z późn. zm.),
- Ustawy o samorządzie gminnym z dnia 8 marca 1990 r. (tj. Dz. U. z 2011 r., poz. 446 z późn. zm.),
- Ustawy o świadczeniach rodzinnych z dnia 28 listopada 2003 r. (tj. Dz. U. z 2016 r., poz. 1518 z późn. zm.),
- Ustawy o dodatkach mieszkaniowych z dnia 21 czerwca 2001 r. (tj. Dz. U. z 2016 r., poz. 966 z późn. zm.),
- Ustawy z dnia 7 września 2007 r. o pomocy osobom uprawnionym do alimentów (tj. Dz. U. z 2016 r., poz. 169 z późn. zm.),
- Ustawa z dnia 11.02.2016 r. o pomocy Państwa w wychowaniu dzieci (Dz. U. z 2016 r., poz. 195)
- Statutu Gminnego Ośrodka Pomocy Społecznej nadanego Uchwałą Rady Gminy Zbójno Nr XVIII/105/2016 z dnia 24 marca 2016 r.
- Regulamin Gminnego Ośrodka Pomocy Społecznej w Zbójnie z dnia 29 marca 2016 r. ustalony Zarządzeniem Nr 10/2016 przez Kierownika Gminnego Ośrodka Pomocy Społecznej w Zbójnie.

## **2. ZADANIA Z ZAKRESU POMOCY SPOŁECZNEJ REALIZOWANE PRZEZ GMINNY OŚRODEK POMOCY SPOŁECZNEJ.**

GOPS realizuje zadania z zakresu pomocy społecznej określone głównie takimi ustawami jak:

- Zadania własne gminy i zlecone z zakresu administracji rządowej wynikające z ustawy z dnia 12 marca 2004 roku o pomocy społecznej (tj. Dz. U. z 2016 r., poz. 930 z późn. zm.),
- Zadania z zakresu świadczeń rodzinnych wynikające z ustawy z dnia 28 listopada 2003 roku o świadczeniach rodzinnych (tj. Dz. U. z 2016 r., poz. 1518 z późn. zm.)
- Zadania wynikające z ustawy o pomocy osobom uprawnionym do alimentów (tj. Dz. U. z 2016 r. poz. 169 z późn. zm.)
- Zadania wynikające z ustawy z dnia 27.08.2004 o świadczeniach opieki zdrowotnej finansowane ze środków publicznych (tj. Dz. U. z 2015 r., poz. 581 z późn. zm.)
- Zadania wynikające z innych ustaw szczególnych.

### 3. CELE DZIAŁALNOŚCI GMINNEGO OŚRODKA POMOCY SPOŁECZNEJ W ZBÓJNIE

Celem działalności GOPS jest:

1. zaspakajanie niezbędnych potrzeb życiowych osób i rodzin oraz umożliwienie im bytowania w warunkach odpowiadających godności człowieka,
2. doprowadzenie do możliwie pełnego usamodzielnienia osób i rodzin oraz doprowadzenie do integracji osób i rodzin ze środowiskiem,
3. umożliwienie osobom i rodzinom przezwyciężenia trudnych sytuacji życiowych, których nie są w stanie pokonać wykorzystując własne środki, możliwości i uprawnienia oraz zapobieganie powstawaniu takich sytuacji.

Ośrodek zatrudnia 9 osób. Placówką kieruje kierownik wspierany przez 3 pracowników socjalnych. Ponadto zatrudniona jest księgowa, osoba zajmująca się świadczeniami rodzinnymi oraz osoby zajmujące się funduszem alimentacyjnym, świadczeniami opiekuńczymi, świadczeniem wychowawczym 500+, osoba wykonująca usługi opiekuńcze. Dodatkowo pracę osób wspierają zatrudnieni w ramach umowy zlecenie asystent rodziny oraz druga osoba świadcząca usługi opiekuńcze.

Specjalistyczne wykształcenie kadry ośrodka, doświadczenie zawodowe i zaangażowanie poparte właściwą organizacją pracy gwarantują, że w ramach posiadanych, ograniczonych środków osiągnane są maksymalne efekty społeczne.

Zadania wynikające z ustawy o pomocy społecznej realizowane są w gminie Zbójno przez Gminny Ośrodek Pomocy Społecznej. Formy pomocy są wielorakie, są to świadczenia pieniężne i niepieniężne. Adresatami pomocy są rodziny wielodzietne, osoby, które pozostają w trudnej sytuacji życiowej, dotknięte długotrwałym bezrobociem. Beneficjentami pomocy społecznej są również osoby przewlekle chore, niedostosowane społecznie oraz ludzie starzy i samotni. Wsparciem dla działań gminy w zakresie pomocy społecznej jest działalność Powiatowego Centrum Pomocy Rodzinie w Golubiu - Dobrzyniu oraz Stowarzyszeniem Kujawsko-Pomorskiego Banku Żywnościowo-Rzeczowego w Toruniu.

### 5. ANALIZA PROBLEMÓW SPOŁECZNYCH W GMINIE ZBÓJNO

Poniżej przedstawiono dane dotyczące zakresu udzielanej w gminie pomocy społecznej w 2014 roku.

<b>Powód trudnej sytuacji życiowej</b>	<b>Liczba rodzin</b>	<b>Liczba osób w tych rodzinach</b>
<b>Ubóstwo</b>	214	752
<b>Sieroctwo</b>	-	-
<b>Bezdomność</b>	4	4
<b>Potrzeba ochrony macierzyństwa</b>	19	108

<b>Bezrobocie</b>	159	564
<b>Niepelnosprawność</b>	45	128
<b>Długotrwała choroba</b>	21	61
<b>Bezradność w sprawach opiekuńczo – wychowawczych i prowadzeniu gospodarstwa domowego</b>	65	310
<b>w tym: - rodziny niepełne</b>	10	37
<b>- rodziny wielodzietne</b>	27	161
<b>Alkoholizm</b>	3	3
<b>Narkomania</b>	-	-
<b>Trudności w przystosowaniu się do życia po opuszczeniu zakładu karnego</b>	-	-
<b>Zdarzenie losowe</b>	1	4
<b>Kłęska żywiołowa lub ekologiczna</b>	-	-

Podstawa: Dane GOPS w Zbójnie

Analizując dane Gminnego Ośrodka Pomocy Społecznej można stwierdzić, iż największym problemem społecznym, z którym borykają się mieszkańcy naszej gminy jest ubóstwo, z powodu którego w 2014 roku przyznano pomoc 214 rodzin przy liczbie osób w tych rodzinach 752.

Kolejnym problemem społecznym dotyczącym naszą społeczność jest bezrobocie, będące powodem przyznania pomocy w 2014 roku 159 rodzinom, obejmującym 564 osób.

Następnym, jakże ważnym problemem dotyczącym naszą społeczność jest niepełnosprawność. W 2014 roku dotknęła ona 55 rodzin, przy liczbie osób w tych rodzinach 184.

Problemem społecznym dotyczącym mieszkańców gminy jest też bezradność w sprawach opiekuńczo - wychowawczych oraz prowadzeniu gospodarstwa domowego, co było powodem przyznania pomocy 65 rodzinom obejmującym 610 osób. Głównie dotyczy to pomocy rodzinom wielodzietnym.

Kolejnymi problemami społecznym dotyczącym mieszkańców gminy są: długotrwała choroba, alkoholizm, bezdomność. Te problemy społeczne są raczej marginalne, ale należy podkreślić, że nie możemy ich bagatelizować.

Podsumowując należy uznać, że największymi problemami społecznymi dotyczącymi naszą gmina są: ubóstwo, bezrobocie, niepełnosprawność oraz bezradność w sprawach opiekuńczo - wychowawczych oraz prowadzeniu gospodarstwa domowego.



Wykorzystanie środków finansowych przez GOPS ogółem (za 2014 rok)

Zadania	Plan	Wykonanie	%
<b>Świadczenia rodzinne i fundusz alimentacyjny</b>	2.079.594,00	2.039.511,50	98,07
<b>Składki na ubezpieczenie zdrowotne</b>	4.476,00	3.978,00	88,87
<b>Dodatki do świadczeń pielęgnacyjnych</b>	48.156,00	46.044,00	95,61
<b>Dodatki energetyczne</b>	1.524,00	0,00	0,00
<b>Karta Dużej Rodziny</b>	198,00	169,67	85,69
<b>Zadania własne gminy:</b>	<b>1.221.038,00</b>	<b>1.136.368,06</b>	<b>93,07</b>

## 6. CHARAKTERYSTYKA GRUP SPOŁECZNYCH SZCZEGÓLNIE WRAŻLIWYCH

### Seniorzy

Osoby starsze ( kobiety w wieku 60 lat i więcej, mężczyźni w wieku 65 lat i więcej) stanowią 16,36 % społeczeństwa Gminy Zbójno. Spośród 759 osób w wieku poprodukcyjnym 65,88 % to kobiety, a 34,12 % to mężczyźni.

Największymi problemami oprócz samotności jest dyskryminacja w różnych dziedzinach życia. Osobom takim trudniej jest znaleźć pracę, rzadziej wysyłani są na szkolenia podnoszące kwalifikację zawodową, a z wiekiem trudniej poruszać się im po różnych instytucjach użytku publicznego. Mają kłopoty z dostaniem się do nich. Często osoby te obciążone są niepełnosprawnością, w wyniku której bez odpowiedniego wyposażenia instytucji w ulepszenia architektoniczne, np. poręcze czy windy dla niepełnosprawnych.

Sporych problemów osobom starszym dostarczają urzędy, oferty produktów i usługi dostępne na rynku, co wynika przede wszystkim z małej czcionki pism urzędowych, ulotek do leków, małych telefonów komórkowych czy też nieczytelnych rozkładów jazdy.

Osoby starsze mają często problemy z uzyskaniem kredytu, zakupów na raty, po prostu traktowani są jak klienci niższej kategorii.

Seniorzy nie mają zainteresowań, nie spotykają się albo brak im na to odwagi, czują się gorsi, niepotrzebni. Często zdarza się że są to osoby samotne, które odizolowują się od otoczenia.

Na domiar złego osoby starsze często nie są świadome faktu, że dane sytuacje je dyskryminują, na ogół nie protestują i uważają, że gorsze traktowanie jest naturalne w ich wieku.

Te powyższe sytuacje świadczą o marginalizacji osób starszych, co w konsekwencji prowadzi do ich alienacji i wykluczenia z życia społecznego. W ramach wsparcia tej grupy społecznej trzeba poczynić jak najwięcej starań by stworzyć możliwości funkcjonowania w Gminie Zbójno różnego rodzaju usług ułatwiających codzienne funkcjonowanie osobom starszym. Należy zwrócić uwagę na dostęp do gastronomii, transportu, informacji. Należy pomyśleć o zapewnieniu im rozrywki, dzięki którym będą mogli rozwijać swoje pasje, pomóc im w spotkaniach ze sobą, które choć na krótką chwilę pomogą im uciec od

rzeczywistości. Należy pomyśleć również o zapewnieniu okresowej pomocy osobom starszym poprzez zatrudnienie opiekunów nad osobami starszymi najbardziej potrzebującymi. Wszystkie te działania powinny być poprzedzone konsultacjami z seniorami, aby podejmowane inicjatywy były jak najbardziej trafione w ich potrzeby.

### **Dzieci i młodzież**

W 2013 roku wg danych Urzędu Gminy Zbójno dzieci i młodzież (5-19) lat stanowiły 20,46 % mieszkańców Gminy Zbójno, spośród których 46,68 % to kobiety. Do przedszkoli uczęszczają 43 osoby, do punktów przedszkolnych uczęszcza 12 osób, do szkół podstawowych 408 osób, a do gimnazjum - 159 osoby.

Problemy dzieci i młodzieży z obszaru Gminy Zbójno dotyczą przede wszystkim możliwości kształcenia. Pomijając brak możliwości wyboru w gminie szkół ponadpodstawowych (jedno gimnazjum, brak szkół średnich), największy problem dotyczy kształcenia indywidualnego.

### **Rodziny z dziećmi**

Rodzina jest podstawową komórką działającą w społeczeństwie, dlatego też szczególną uwagę w kwestiach wykluczenia społecznego powinno się kłaść na integrację rodzin w społecznościach lokalnych. Wiele rodzin z dziećmi boryka się z poważnymi problemami socjalnymi, co rodzi poczucie bycia gorszym. Dalszą konsekwencją może być zamknięcie się na innych ludzi i wykluczenie społeczne. W 2013 roku pomocą socjalną w gminie objętych było 222 rodzin. W związku z bezradnością w sprawach opiekuńczo – wychowawczych i prowadzeniu gospodarstwa domowego w 2013 roku objęto pomocą 48 rodzin, w tym 29 rodzin wielodzietnych, wśród których 35 stanowiły rodziny wielodzietne (troje i więcej dzieci).

Pomoc rodzinom w gminie, w ramach strategii powinna objąć doradztwo prawne i społeczne, pomoc edukacyjną, wsparcie instytucjonalne w kwestiach opieki nad młodszymi dziećmi, a w przypadku obecności dzieci niepełnosprawnych pomoc w opiece i rehabilitacji oraz likwidacji barier architektonicznych w domach. Warto pomyśleć o organizacji festynów i warsztatów integracyjnych, które pozwolą rodzinom w szerszym gronie porozmawiać o problemach, z którymi każdego dnia przychodzi im się borykać.

## VII. ANALIZA SWOT

W planowaniu strategicznym stosowane są różne techniki analityczne oraz sposoby dochodzenia do konstruktywnych wniosków. Z uwagi na wagę zagadnienia należy przy tym korzystać ze sprawdzonych metod. Planowanie strategiczne powinno zostać podporządkowane następującym regułom:

- nazwanie, określenie, zdefiniowanie problemu (to, jak zdefiniujemy problem w dużym stopniu określa, które cele i metody powinny być zastosowane, aby ocenić przydatność alternatywnych rozwiązań. Ma to bezpośredni wpływ na wybór konkurencyjnych opcji),
- przyjęcie kryteriów ewaluacyjnych (pod jakimi względami będziemy porównywali ze sobą i oceniali sposoby rozwiązania),
- określenie konkurencyjnych sposobów postępowania (zakładamy, że zawsze da się wyróżnić kilka sposobów rozwiązania problemu, należy je też opisać ze szczegółami);
- prezentacja alternatyw i ich selekcja (w tym kroku następuje ocena alternatyw według ustalonych kryteriów ewaluacyjnych i wybór jednej z nich),
- bieżące monitorowanie i ewaluacja wyników wybranej do realizacji polityki (po wyborze sposobu rozwiązania konieczną jest stała ocena czy przyjęte rozwiązanie wpływa w zamierzony sposób na rzeczywistość społeczną).

W praktyce najczęściej wykorzystywaną metodą jest Analiza SWOT. Skrót SWOT pochodzi od czterech angielskich słów: Strengths (silne strony), Weaknesses (słabe strony), Opportunities (szanse), Threats (zagrożenia). Metoda ta pozwala na ocenę wewnętrznych i zewnętrznych czynników wpływających na rozwój badanej organizacji.

Analiza SWOT opiera się na badaniu dwóch grup czynników: wewnętrznych i zewnętrznych. Każda grupa rozpatrywana jest pod kątem dodatniego i ujemnego wpływu na badaną organizację.

W formie graficznej analizę SWOT można przedstawić następująco:

		Uwarunkowania	
		wewnętrzne	zewnętrzne
Wywierany wpływ	pozytywny	Silne strony	Szanse
	negatywny	Słabe strony	Zagrożenia

W prezentowanej tabeli poszczególne określenia oznaczają:

Silne strony – to pozytywne zjawiska wynikające z samej organizacji (np. wysoki poziom wiedzy kadr, znajomość lokalnych uwarunkowań itp.)

Słabe strony – to negatywne zjawiska wpływające na ograniczenie szans i możliwości rozwojowych organizacji, na które ma ona wpływ (np. słaba komunikacja wewnętrzna, brak koordynacji działań itp.)

Szanse – to pozytywne zjawiska, które stwarzają możliwości rozwojowe niezależne od działań organizacji (np. położenie geograficzne)

Zagrożenia – to negatywne zjawiska wpływające z otoczenia organizacji, niezależne od jej działań (np. niedoskonałość rozwiązań prawnych, konkurencyjność sąsiednich podmiotów, pogarszanie wskaźników makroekonomicznych itp.)

Dla potrzeb niniejszego dokumentu zastosowano tabelaryczne ujęcie analizy SWOT. Wybór poszczególnych dziedzin do tabel analizy SWOT warunkowany jest tematem opracowania i wiąże się z tymi sferami funkcjonowania gminy, które w sposób pośredni lub bezpośredni wpływają na politykę społeczną.

## TABELE ANALIZY SWOT

<b>Tabela nr 1 - GOSPODARKA GMINY ZBÓJNO</b>	
<b>Mocne strony</b>	<b>Słabe strony</b>
<p>Ekologiczne, indywidualne rolnictwo o wysokich możliwościach adaptacyjnych.</p> <p>Korzystne warunki naturalne do produkcji rolnej.</p> <p>Wysoki stopień zwodociągowania gminy umożliwiający nowoczesną produkcję rolną.</p> <p>Otwartość mieszkańców na innowację.</p> <p>Przywiązanie ludności do terenu zamieszkania.</p> <p>Dogodne powiązania komunikacyjne – centralny przebieg dróg wojewódzkich.</p>	<p>Niewielkie możliwości dywersyfikacji prowadzonej działalności gospodarczej.</p> <p>Brak gospodarstw agroturystycznych, promocji turystyki.</p> <p>Niewielki popyt wewnętrzny wynikający z niskich dochodów mieszkańców gminy.</p>
<b>Szanse</b>	<b>Zagrożenia</b>
<p>Możliwości rozwojowe wynikające z wykorzystania wspólnotowych funduszy strukturalnych.</p> <p>Polityka władz gminy, przyjazna inwestorom i ukierunkowana na rozwój.</p> <p>Wspieranie działań lokalnych poprzez wyspecjalizowane instytucje działające na szczeblu ogólnokrajowym.</p>	<p>Brak konsekwentnej i długofalowej polityki państwa oraz wizji dla rozwoju samorządności w Polsce.</p> <p>Niewłaściwe rozwiązania prawne i brak zachęt dla inwestorów.</p> <p>Brak inwestorów wewnętrznych i zewnętrznych.</p> <p>Istnienie wielu gmin o zbliżonym profilu społeczno – gospodarczym konkurujących o fundusze i inwestorów.</p> <p>Brak wystarczających środków stanowiących udział własny a będących warunkiem aplikowania o fundusze z programów pomocowych.</p> <p>Pogarszająca się sytuacja w rolnictwie.</p>

<b>Tabela nr 2 - DETERMINANTY DEMOGRAFICZNE W GMINIE ZBÓJNO</b>	
<b>Mocne strony</b>	<b>Słabe strony</b>
<p>Wysoki odsetek ludzi młodych wśród ludności gminy.</p>	<p>Brak rozwiniętego społeczeństwa obywatelskiego.</p>

Istnienie grupy lokalnych liderów, społeczników, aktywistów w miejscowościach gminy.	Niezadawalająca sytuacja ekonomiczna sporej części ludności. Brak zaangażowania ludności do zdobywania wykształcenia i podnoszenia kwalifikacji zawodowych.
<b>Szanse</b>	<b>Zagrożenia</b>
Możliwości aktywizacji osób biernych społecznie, nieuczestniczących w życiu społecznym. Coraz bogatsza i tańsza oferta na rynku usług edukacyjnych. Możliwości wykorzystania funduszy pomocowych. Prorodzinna polityka państwa.	Perspektywa niżu demograficznego. Ucieczka najlepiej wykształconych i najbardziej przedsiębiorczych osób, szczególnie młodych z terenów wiejskich do ośrodków miejskich. Tendencja do osłabiania się więzi międzyludzkich i zamykania się rodzin.

<b>Tabela nr 3– BEZROBOCIE I RYNEK PRACY NA TERENIE GMINY ZBÓJNO</b>	
<b>Mocne strony</b>	<b>Słabe strony</b>
Pozytywny wpływ działalności Powiatowego Urzędu Pracy w Golubiu - Dobrzyniu. Duży udział ludności w wieku produkcyjnym, którzy swoją pracą i zaangażowaniem mogą wydajnie wpłynąć na rozwój gminy.	Wysoki poziom bezrobocia. Brak chęci podjęcia pracy, wygodnictwo. Niewielki przyrost miejsc pracy na terenie gminy. Apatia i bierność osób długotrwale bezrobotnych. Niewystarczające kwalifikacje dużej grupy bezrobotnych. Niewystarczająca ilość środków finansowych na tworzenie nowych miejsc pracy
<b>Szanse</b>	<b>Zagrożenia</b>
Wykorzystanie możliwości wynikających z dostępnych szkoleń. Programy aktywizacji osób bezrobotnych. Możliwość pozyskiwania środków. Powstawanie stowarzyszeń. Przyciągnięcie kapitału zewnętrznego na obszary wiejskie. Wykorzystanie środków pomocowych z Unii Europejskiej.	Niewielka efektywność podejmowanych działań w obszarze aktywizacji bezrobotnych i środków mających poprawiać ich konkurencyjność na rynku pracy. Zagrożenia wynikające z braku wykwalifikowanej siły roboczej na terenie gminy będące skutkiem absorpcji przez zagraniczne rynki

Wzrost poziomu wykształcenia mieszkańców.	<p>pracy.</p> <p>Ubożenie społeczeństwa.</p> <p>Brak rozbudowanych ofert pracy sezonowej.</p> <p>Przepisy prawne ograniczające swobodę prowadzenia działalności gospodarczej.</p> <p>Niepewność skutków prawnych i ekonomicznych.</p> <p>Konkurencyjna pozycja innych gmin zabiegających o inwestorów i środki pomocowe.</p> <p>Barьеры biurokratyczne w dostępie do środków pomocowych.</p>
---	--

<b>Tabela nr 4– STAN OŚWIATY, KULTURY I TURYSTYKI NA TERENIE GMINY ZBÓJNO</b>	
<b>Mocne strony</b>	<b>Słabe strony</b>
<p>Kompetentna i fachowa kadra nauczycielska w szkołach gminy.</p> <p>Wykorzystanie nowoczesnych metod nauczania oraz dostęp szkół do Internetu.</p> <p>Korzystne położenie turystyczne, jeziora, urozmaiconą rzeźba terenu.</p> <p>Czyste środowisko naturalne.</p> <p>Brak uciążliwego przemysłu, a szczególnie zakładów uciążliwych dla środowiska.</p> <p>Gościnni i przyjaźni mieszkańcy.</p> <p>Walory krajobrazowe „Drumlin Zbójeńskich”.</p> <p>Liczne obiekty dziedzictwa kulturowego ze szczególnym uwzględnieniem klasztoru w Oborach.</p> <p>Kulturotwórcza działalność Gminnej Biblioteki Publicznej w Zbójnie i jej filii w Działyniu.</p> <p>Powstanie i działanie centrum kulturalno-oświatowo-rekreacyjnego.</p> <p>Realizacja zajęć pozalekcyjnych dla dzieci i młodzieży w świetlicach wiejskich.</p> <p>Powstanie nowoczesnych placów zabaw i obiektów sportowych.</p>	<p>Niewielka liczba festynów i warsztatów integracyjnych.</p> <p>Brak niezbędnej infrastruktury turystycznej w postaci ścieżek rowerowych, obiektów gastronomicznych, gospodarstw agroturystycznych, pól namiotowych itp.</p> <p>Słaba promocja posiadanych zasobów oraz brak zorganizowania oferty turystycznej.</p> <p>Niewielkie środki finansowe przeznaczone na promocję i turystykę.</p> <p>Mała liczba ścieżek rowerowych i pieszych oraz słabe ich oznakowanie.</p> <p>Niski stopień wykorzystania zasobów dla rozwoju turystyki.</p> <p>Niska świadomość w kwestii istnienia oraz możliwości wykorzystania produktów lokalnych.</p> <p>Brak środków na odrestaurowanie obiektów zabytkowych.</p> <p>Brak zajęć integracyjnych dla osób starszych w świetlicach wiejskich i innych obiektach kulturalnych, gdzie będą mogli rozwijać swe zainteresowania i pasje.</p>

Zagospodarowanie czasu wolnego dla dzieci i młodzieży w okresie wakacji.	
<b>Szanse</b>	<b>Zagrożenia</b>
<p>Możliwości wykorzystania funduszy stypendialnych.</p> <p>Wykorzystanie multimediiów w procesach dydaktycznych.</p> <p>Sięgnięcie po europejskie fundusze pomocowe.</p> <p>Powołanie stowarzyszeń i instytucji kulturalnych, nastawionych na pielęgnowanie lokalnych tradycji.</p> <p>Wzrost znaczenia turystyki w gospodarce, stworzenie nowych podmiotów gospodarczych, miejsc pracy i źródeł dochodu.</p> <p>Poprawa stanu zasobów naturalnych i historyczno-kulturowych.</p> <p>Wypromowanie posiadanych zasobów zarówno na zewnątrz jak i wśród mieszkańców.</p>	<p>Niedostatecznie rozbudzone ambicje edukacyjne rodzin zagrożonych wykluczeniem.</p> <p>Niewystarczająca dotacja centralna na cele oświatowe.</p> <p>Ograniczone środki na funkcjonowanie instytucji kultury.</p> <p>Brak zrozumienia i zainteresowania kulturą sporej części społeczeństwa realizującego swe aspiracje kulturalne za pomocą telewizji i Internetu.</p>

**Tabela nr 5 – UWARUNKOWANIA BEZPIECZEŃSTWA OBYWATELI (W TYM BEZPIECZEŃSTWA SOCJALNEGO), ADMINISTRACJA**

<b>Mocne strony</b>	<b>Słabe strony</b>
<p>Kompetentne, prężne i ukierunkowane prorozwojowo władze gminy.</p> <p>Współdziałanie funkcjonariuszy policji i straży pożarnej z władzami gminy i społecznością lokalną.</p> <p>Wskaźnik przestępczości poniżej średniej krajowej.</p> <p>Efektywne działanie Gminnego Ośrodka Pomocy Społecznej.</p> <p>Zadowolający poziom technicznego wyposażenia służb ratowniczych i porządkowych.</p>	<p>Wysoki odsetek osób korzystających z pomocy społecznej.</p> <p>Brak motywacji osób zagrożonych wykluczeniem do podejmowania działań mających na celu poprawę własnej sytuacji.</p> <p>Niekorzystne tendencje polegające na dziedziczeniu ubóstwa i patologii.</p>
<b>Szanse</b>	<b>Zagrożenia</b>
<p>Możliwości wykorzystania środków unijnych.</p> <p>Wzrost nakładów na bezpieczeństwo i politykę społeczną będący owocem wzrostu gospodarczego.</p> <p>Wdrażanie nowych metod polityki społecznej i szkolenia</p>	<p>Coraz większy zakres występowania niekorzystnych zjawisk społecznych.</p> <p>Niekorzystne oddziaływanie rodzin patologicznych, dziedziczenie ubóstwa, patologii, dysfunkcji.</p>



pracowników GOPS.	Nasilanie się zjawiska wyuczzonej bezradności, brak aspiracji osób wykluczonych. Osłabienie więzi społecznych, alienacja jednostek.
-------------------	--

**Tabela nr 6– UWARUNKOWANIA OCHRONY ZDROWIA NA TERENIE GMINY ZBÓJNO**

<b>Mocne strony</b>	<b>Słabe strony</b>
<p>Czyste środowisko naturalne niewywierające negatywnego wpływu na stan zdrowia mieszkańców gminy. Możliwość dowozu na rehabilitacje i badania lekarskie samochodem do przewozu osób niepełnosprawnych.</p>	<p>Niewystarczające poziom dofinansowania usług medycznych przez NFZ. Brak wykwalifikowanych lekarzy. Zwiększanie się liczby osób powyżej 60 roku życia. Brak opieki stomatologicznej dzieci szkolnych. Brak profilaktyki zdrowotnej. Występowanie chorób zawodowych. Ograniczenie nakładów na służbę zdrowia w wyniku wzrostu gospodarczego.</p>
<b>Szanse</b>	<b>Zagrożenia</b>
<p>Podjęmowane na szczeblu centralnym programy profilaktyki zdrowotnej. Racjonalne gospodarowanie posiadanymi środkami.</p>	<p>Brak wsparcia dla placówek podstawowej opieki medycznej. Zmiany w ustawodawstwie regulującym finansowanie służby zdrowia Coraz większa skala emigracji wykwalifikowanego personelu medycznego. Afirmacja alkoholu, nikotyny i narkotyków wśród młodzieży. Pogarszanie się sytuacji materialnej oraz obniżenie standardów opieki medycznej finansowej NFZ.</p>

## VIII. WNIOSKI WYNIKAJĄCE Z ANALIZY SWOT

Dokonana w oparciu o Raport o stanie gminy analiza SWOT wskazuje, które obszary szeroko rozumianej polityki społecznej wymagają długofalowych, perspektywicznych i przemyślanych działań. Jak wykazano powyżej podstawowymi problemami społecznymi wymagającymi rozwiązania są ubóstwo i bezrobocie. Skalę tych zagadnień obrazują oficjalne statystyki. Jednakże urzędowym danym wymyka się cała sfera takich problemów społecznych jak alkoholizm czy przemoc w rodzinie.

Należy umożliwić rodzinom w szerszym gronie porozmawiać o problemach, z którymi każdego dnia przychodzi im się borykać, dlatego też warto pomyśleć o organizacji różnego rodzaju imprez dla wszystkich mieszkańców gminy: festynów, warsztatów. Pomoc rodzinom w gminie, w ramach strategii powinna również objąć doradztwo prawne i społeczne.

Ponadto w danych tych nie ma informacji na temat ograniczonego dostępu do dóbr społecznych osób przewlekle chorych, starych i niepełnosprawnych. W ramach wsparcia tej grupy społecznej trzeba poczynić jak najwięcej starań by stworzyć możliwości funkcjonowania w Gminie Zbójno różnego rodzaju usług ułatwiających codzienne funkcjonowanie takim osobom. Należy pomyśleć o zapewnieniu im rozrywki, dzięki którym będą mogli rozwijać swoje pasje. Należy pomóc im w spotkaniach integracyjnych, które choć na krótką chwilę pomogą im uciec od rzeczywistości. Trzeba też pomyśleć o zapewnieniu okresowej pomocy osobom starszym poprzez zatrudnienie opiekunów nad osobami starszymi najbardziej potrzebującymi.

Dlatego też w opracowywanych celach podstawowych ujęto również te niekorzystne zjawiska

## IX. STRATEGIA DZIAŁAŃ

Gmina z definicji jest wspólnotą samorządową zorientowaną na zaspokajanie potrzeb jej mieszkańców. Dlatego też władze gminy we wszystkich swych działaniach muszą dążyć do jak najlepszego i najpełniejszego zaspokojenia potrzeb lokalnej społeczności. Zgodnie z kanonami nowocześnie rozumianej polityki społecznej polegać ma to nie jedynie na dystrybucji dóbr, lecz stwarzaniu możliwości i warunków do rozwoju we wszystkich dziedzinach życia. Oczywiście biorąc pod uwagę istotę zrównoważonego rozwoju należy pamiętać o osobach wykluczonych, które z różnych przyczyn nie stają się beneficjentami przemian i wzrastającego poziomu życia. Obowiązującym minimum zaś powinno być zapewnienie bytowania jednostce w warunkach nieurągających jej godności.

Misją gminy w zakresie polityki społecznej powinno być zatem działanie ukierunkowane na poprawę jakości życia obywateli. W celu realizacji celu nadrzędnego – misji sformułowano 5 celów podstawowych, którym przyporządkowano cele operacyjne. Na pierwszym planie postawiono instytucję rodziny, ponieważ to dzięki niej jednostka może realizować swoje potrzeby przynależności do grupy, bezpieczeństwa, afirmacji. To w tej komórce społecznej tworzone, powielane i utrwalane są wzorce zachowań. W dobie coraz szybszego tempa życia, kiedy rodzice coraz mniej czasu poświęcają wychowywaniu dzieci, kiedy lansowane są konsumpcyjne modele życia, pomoc rodzinie jest szczególnie ważna. Przyjęty priorytet, jakkolwiek słuszny aksjologicznie, pozostaje również najbardziej ekonomicznie uzasadnionym. Kierowana do rodziny pomoc przynosi przy zaangażowaniu takich samych środków największe korzyści społeczne.

Drugim wyróżnionym problemem jest nadużywanie alkoholu. Problem ten jest szczególnie bolesny, ponieważ dotyczy coraz młodszej części populacji, w skrajnych przypadkach dotyka nawet dzieci w wieku szkolnym. Alkoholizm niszczy więzi społeczne, pogłębia ubóstwo w rodzinie, rodzi przestępczość, sprzyja przemocy w rodzinie.

### 1. ZIDENTYFIKOWANE PROBLEMY SPOŁECZNE W GMINIE ZBÓJNO

Problemami społecznymi w Gminie Zbójno są:

- 1) **Brak ambicji edukacyjnych wśród dzieci, młodzieży i ich rodzin** - niezadowalające wyniki nauczania dzieci i młodzieży świadczą o niskim zaangażowaniu się do nauki. Młodzież gimnazjalna w większości kontynuuje naukę w liceach i technikach. Stosunkowo niewielki odsetek podejmuje studia (w ostatnich latach obserwuje się wzrost liczby studentów z naszej gminy). Przyczyniają się to do tego też niskie zarobki u mieszkańców. Współpraca z rodzicami nie przynosi oczekiwanych rezultatów.
- 2) **Brak środków na rozwój infrastruktury turystycznej oraz ograniczone środki na funkcjonowanie instytucji kultury** - na terenie gminy nie ma wielu miejsc, w których mogliby zakwaterować się turyści. Uniemożliwia to wykorzystanie walorów przyrodniczych i turystycznych gminy. Środki na funkcjonowanie instytucji kultury są ograniczone.
- 3) **Niski poziom świadomości społecznej skutkujący niechęcią do udziału w życiu społecznym i kulturalnym oraz konflikty społeczne** - mieszkańcy niechętnie angażują się w jakiegokolwiek przedsięwzięcia mające na celu dobro ogółu mieszkańców, niejednokrotnie bezpośredni sąsiedzi są skłócenii ze sobą.

- 4) **Roszczeniowa postawa części mieszkańców oraz oczekiwanie, że podstawowe potrzeby zostaną zaspokojone przez instytucje samorządowe** - mieszkańcy niejednokrotnie uważają, że skoro nie pracują to utrzymanie powinna zapewnić im gmina, mimo, że sami nie angażują się i nie poszukują pracy. Bardzo często rolnicy podorują wyremontowane drogi, niszczą istniejące rowy i odwodnienie dróg, a następnie zgłaszają, że wyremontowana droga jest zbyt wąska, że nie ma odwodnienia, itd.
- 5) **Nieudokumentowane dochody i niechęć do podejmowania zatrudnienia, niskie kwalifikacje zawodowe oraz duża grupa osób trwale bezrobotnych** – znaczna część bezrobotnych pracuje nielegalnie, instytucjom trudno jest udokumentować ich faktyczne dochody, a w związku z tym rodziny te kwalifikują się do pomocy. Sytuacja taka powoduje, że bezrobotni niechętnie podejmują zatrudnienie. Dużo osób z uwagi na niskie kwalifikacje zawodowe ma utrudniony dostęp do zatrudnienia.
- 6) **Pogłębiająca się patologia, niewydolność wychowawcza rodzin, dziedziczenie biedy oraz duży odsetek korzystających z pomocy społecznej** – osoby młode z biednych rodzin nie podejmują żadnych działań, aby zmienić swoją sytuację materialną, tylko liczą na środki z GOPS. Na terenie jest sporo takich rodzin, w których przez trzy pokolenia nic się nie zmieniło, które uważają, że nie muszą pracować i utrzymują się tylko ze środków otrzymanych z GOPS.
- 7) **Niezadowolenie społeczeństwa z poziomu świadczonych usług zdrowotnych, niski poziom profilaktyki zdrowotnej** – głównym powodem niezadowolenia jest brak specjalistów, do których mogliby się udać mieszkańcy. Korzystanie z prywatnych usług wiąże się ze znacznymi kosztami, na które nie stać wielu mieszkańców. Niski poziom profilaktyki zdrowotnej, zwłaszcza w szkołach, prowadzi do przedwczesnie występujących chorób.

## 2. WIZJA I CELE STRATEGICZNE

Wizja rozwoju ma doprowadzić do sytuacji, gdzie Gmina Zbójno będzie miejscem, w którym żyją ludzie ambitni, przedsiębiorczy, dbający o rozwój własny oraz społeczności lokalnej. Mieszkańcy będą tworzyć nowe miejsca pracy w oparciu i istniejące walory turystyczne oraz aktywnie uczestniczyć w życiu społecznym i kulturalnym gminy. Mieszkańcy będą mieli dostęp do szerokich usług medycznych, a praca socjalna będzie podstawową formą pomocy Gminnego Ośrodka Pomocy Społecznej.

Cele strategiczne (podstawowe)

1. Wsparcie dla rodzin w celu zwiększenia ich społecznego oddziaływania.
3. Wsparcie dla osób wykluczonych społecznie i stworzenie możliwości do ich integracji ze środowiskiem.
4. Działania podejmowane na rzecz ludzi w podeszłym wieku.
5. Ograniczenie problemów uzależnień na terenie gminy ze szczególnym uwzględnieniem alkoholizmu oraz propagowanie zdrowego stylu życia i profilaktyka zdrowotna.
6. Zapewnienie mieszkańcom gminy równego dostępu do usług i dóbr społecznych.
7. Pomoc osobom i rodzinom bezrobotnym.
8. Wzmocnienie oddziaływania i intensyfikacja działań Gminnego Ośrodka Pomocy Społecznej w Zbójnie.

9. Wsparcie szkoleniowe dla instytucji, świadczących usługi społeczne (szkolenia i wyjazdy studyjne).

### Cel 1 – Wsparcie dla rodzin w celu zwiększenia ich społecznego oddziaływania.

#### Cele operacyjne

1. Informowanie rodzin o dostępnych formach pomocy.
2. Promocja wartości rodzinnych.
3. Usługi edukacyjne i poradnicze adresowane do wszystkich rodzin.
4. Podejmowanie wobec rodzin działań o charakterze interwencji, pomaganie im w rozwiązywaniu problemów, wspieranie w kryzysowych sytuacjach.
5. Zagospodarowanie czasu wolnego dla dzieci i młodzieży w okresie wakacyjnym.
6. Organizacja czasu wolnego dla dzieci i młodzieży przez prowadzenie zajęć w świetlicach wiejskich, szkołach, bibliotekach, itp.
7. Edukacja młodzieży i dorosłych w zakresie nowoczesnych metod wychowawczych.
8. Tworzenie kół zainteresowań rozwijających pasję mieszkańców gminy.
9. Organizacja warsztatów integracyjnych, w celu umożliwienia wymiany doświadczeń dotyczących problemów współczesnych rodzin.
10. Organizacja festynów integracyjnych promujących zdrowy styl życia.
11. Stworzenie rodzinnego doradztwa prawnego, pedagogicznego i psychologicznego.
12. Koordynacja działań i współpraca ośrodka pomocy społecznej, szkoły, instytucji kościelnych w zakresie wsparcia udzielanego rodzinie.
13. Informowanie i motywowanie do udziału w działaniach korekcyjno – edukacyjnych mające na celu ograniczenie przemocy w rodzinie skierowane do potencjalnych sprawców przemocy w rodzinie (prowadzenie działań korekcyjno – edukacyjnych jest zadaniem powiatu).

### Cel 2 – Wsparcie dla osób wykluczonych społecznie i stworzenie możliwości do ich integracji ze środowiskiem.

#### Cele operacyjne

1. Podjęcie działań w celu stworzenia grup wsparcia dla osób wykluczonych (osoby długotrwale bezrobotne, osoby starsze, niepełnosprawne, uzależnione od używek).
2. Przeciwdziałanie wykluczeniu społecznemu rodzin.
3. Zaktywizowanie działań instytucji i organizacji pozarządowych działających w gminie na rzecz rozwoju i ich integracja ze środowiskiem poprzez: szkolenia, rekreację, zajęcia kulinarne, muzyczne, artystyczne, plastyczne, propagowanie kultury i tradycji, działania samopomocowe.
4. Zapewnienie, w miarę możliwości gminy, pomocy materialnej dla rodzin najuboższych.
5. Stworzenie możliwości skorzystania ze specjalistycznej pomocy terapeutów dla najbardziej potrzebujących.
6. Współpraca z PUP w Golubiu - Dobrzyniu w celu podjęcia pracy przez osoby długotrwale bezrobotne.
7. Praca socjalna mająca na celu pobudzenie samoistnej aktywności osób wykluczonych i pomoc w przezwycięzeniu bierności i apatii.

### Cel 3 – Działania podejmowane na rzecz ludzi w podeszłym wieku

#### Cele operacyjne

1. Rozwój środowisk form wspierania osób w podeszłym wieku, m.in. świadczenie usług opiekuńczych.
2. Zwiększenie dostępu do usług lokomocyjnych.
3. Wsparcie informacyjne dla opiekunów osób starszych.
4. Organizowanie spotkań i imprez kulturalno – rozrywkowych mających na celu integrację osób starszych, samotnych, np. spotkań opłatkowych, obchodów Dnia Kobiet, Dnia Seniora.

Cel 4 – Ograniczenie problemów uzależnień na terenie gminy ze szczególnym uwzględnieniem alkoholizmu oraz propagowanie zdrowego stylu życia i profilaktyka zdrowotna.

#### Cele operacyjne

1. Zacieśnienie współpracy z wyspecjalizowanymi instytucjami na poziomie powiatowym i wojewódzkim.
2. Działalność edukacyjno – informacyjna mająca na celu ograniczenie spożycia alkoholu i zmianę stylu życia.
3. Podjęcie działań prewencyjnych i informacyjnych mających na celu ograniczenie dostępności alkoholu dla nieletnich.
4. Działalność edukacyjna wśród dorosłych w zakresie profilaktyki i problematyki uzależnień.
5. Organizowanie wsparcia dla rodzin z problemem alkoholowym.
6. Intensyfikacja profilaktyki wśród młodzieży gimnazjalnej w oparciu o programy nauczania.
7. Promocja zdrowego trybu życia.
8. Organizowanie akcji profilaktycznych, w tym spotkań ze specjalistami.
9. Organizacja warsztatów i festynów integracyjnych promujących zdrowy styl życia.

Cel 5– Zapewnienie mieszkańcom gminy równego dostępu do usług i dóbr społecznych.

#### Cele operacyjne

1. Podejmowanie działań mających na celu usuwanie ograniczeń budowlanych utrudniających korzystanie z obiektów użyteczności publicznej dla osób starszych i niepełnosprawnych.
2. Wyrównywanie szans dzieci z rodzin dotkniętych patologiami społecznymi poprzez zajęcia wyrównawcze i pomoc edukacyjną.
3. Organizowanie wolontariatu służącego pomocą dzieciom i dorosłym zagrożonym wykluczeniem społecznym.

Cel 6 – Pomoc osobom i rodzinom bezrobotnym.

#### Cele operacyjne

1. Szkolenia i przekwalifikowania zawodowe.
2. Opracowanie i wdrażanie programów współfinansowanych ze środków Unii Europejskiej.
3. Dostęp do informacji o rynku pracy zarówno w kraju jak i za granicą, uregulowaniach prawnych i finansowych oraz stworzonych instrumentach przeciwdziałających wyuczonej bezradności.

4. Opracowanie i wdrażanie programów zatrudnienia socjalnego.
5. Pobudzenie działań na rzecz samo zatrudnienia osób bezrobotnych.
6. Inicjowanie idei działalności na rzecz społeczności lokalnej w ramach wolontariatu.

Cel 7 – Wzmocnienie oddziaływania i intensyfikacja działań Gminnego Ośrodka Pomocy Społecznej.

Cele operacyjne

1. Doskonalenie zawodowe pracowników GOPS poprzez udział w szkoleniach, warsztatach oraz wymianę doświadczeń z innymi ośrodkami pomocy społecznej.
2. Zacieśnienie współpracy GOPS z innymi podmiotami działającymi w sferze szeroko rozumianej pomocy społecznej.
3. Wprowadzenie nowoczesnych metod i technik pracy socjalnej.
4. Intensyfikacja podejmowanych w terenie działań.
5. Organizowanie wolontariatu.

Cel 8 – Wsparcie szkoleniowe dla instytucji świadczących usługi społeczne ( szkolenia i wyjazdy studyjne).

Cele operacyjne

1. Organizacja szkoleń dla instytucji oraz organizacji pozarządowych w zakresie działań na rzecz poprawy jakości usług społecznych w gminie.
2. Zapewnienie materiałów szkoleniowych.
3. Organizowanie spotkań integrujących działalność podmiotów świadczących usługi społeczne, wymiana informacji i doświadczeń.
4. Organizowanie wyjazdów studyjnych.
5. Wypracowanie zasad skutecznego informowania mieszkańców o ofercie świadczonych usług społecznych.

### **3. REALIZATORZY ZADAŃ PRZYJĘTYCH DO STRATEGII**

- Urząd Gminy Zbójno,
- Gminny Ośrodek Pomocy Społecznej w Zbójnie,
- Gminna Komisja Rozwiązywania Problemów Alkoholowych,
- Stowarzyszenie „Rozwoju Wsi Klonowo i Okolice”
- Stowarzyszenie „Towarzystwo Rozwoju Wsi Wielgie i Okolic ”,
- „ Stowarzyszenie Aktywnych na rzecz wsi Obory i Okolic”,
- „ Stowarzyszenie Mieszkańców Sitna ”,
- „Stowarzyszenie „Czas dla Zbójna”,
- „ Towarzystwo Przyjaciół Ruża i Okolic”,
- Stowarzyszenie na rzecz Wsparcia i Rozwoju Publicznego Gimnazjum w Zbójnie,
- Stowarzyszenie „Lokalna Grupa Działania „Dolina Drwęcy”
- Kujawsko – Pomorski Ośrodek Wsparcia Inicjatyw Pozarządowych „TŁOK”
- podmioty ekonomi społecznej (PES),
- ośrodki wsparcia ekonomi społecznej (OWES),

- Kluby sportowe,
- Gminne Biblioteki Publiczne,
- Szkoły,
- Straż,
- Sołtysi,
- Radni,
- Lokalni pracodawcy.

#### **4. KAPITAŁ SPOŁECZNY GMINY**

Kapitał społeczny gminy tworzą organizacje i instytucje, które mogłyby zaangażować się w rozwiązywanie problemów społecznych w Gminie Zbójno. Umożliwione to będzie dzięki przestrzegania zasad rozwoju społecznego.

Zasady rozwoju społecznego

1. Wyrównywanie szans i podnoszenie jakości życia.
2. Wsparcie dla istniejących inicjatyw prospołecznych.
3. Tworzenie nowych inicjatyw prospołecznych wspierających integrację społeczną.
4. Tworzenie działań o szerokim zasięgu.
5. Tworzenie działań o długotrwałych efektach.
6. Działania profilaktyczne.



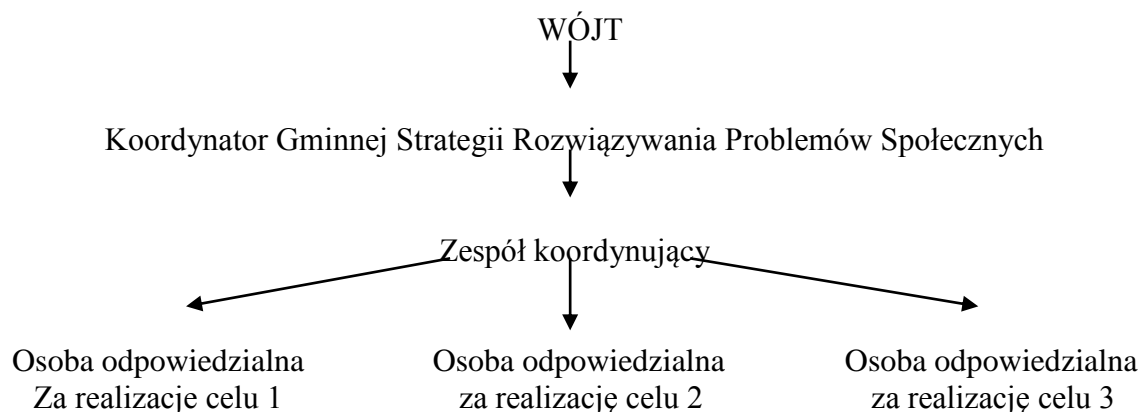
## X. ZARZĄDZANIE, MONITORING I EWALUACJA STRATEGII ROZWIĄZYWANIA PROBLEMÓW SPOŁECZNYCH NA TERENIE GMINY ZBÓJNO

### 1. ZARZĄDZANIE REALIZACJĄ STRATEGII

Procedura zarządzania Strategią będzie przedstawiać się następująco:

Rodzaj działania	Zadania	Podmiot koordynujący/Osoba odpowiedzialna	Częstotliwość
Promocja	<ul style="list-style-type: none"> <li>- na zebraniach wiejskich,</li> <li>- na stronie internetowej gminy i partnerów,</li> <li>- na tablicach ogłoszeń,</li> <li>- w bibliotekach i innych placówkach (np. podczas zebrań rodziców)</li> <li>- ogłoszenia parafialne</li> </ul>	- członek zespołu roboczego ds. strategii	<ul style="list-style-type: none"> <li>- raz do roku</li> <li>- bezpośrednio przy realizacji każdego projektu,</li> </ul>
Realizacja projektów	Zgodnie z rocznymi Planami Działania przyjmowanymi na dany rok	Autorzy projektów	Zgodnie z harmonogramem na dany rok
Monitoring (obserwacja)	Zgodnie z celami strategicznymi	Osoby z zespołu roboczego	Zgodnie z planem działania Podsumowanie raz na rok
Ewaluacja (ocena)	Porównanie osiągniętych rezultatów z założeniami oraz przedstawienie radzie gminy	Osoby z zespołu roboczego	W połowie trwania strategii 2017-2020. Przed napisaniem nowej.
Aktualizacja	Zgodnie z wynikami monitoringu lub ewaluacji	Zespół roboczy	W miarę potrzeb

### 2. STRUKTURA ZARZĄDZANIA REALIZACJĄ STRATEGII



Realizacją Aktualizacji Strategii Rozwiązywania Problemów Społecznych będzie zarządzał Zespół roboczy do spraw wdrożenia, aktualizacji i monitorowania realizacji Gminnej Strategii Rozwiązywania Problemów Społecznych składający się z m. in. pracowników UG, kierownika GOPS .

Został on powołany Zarządzeniem Wójta Gminy Zbójno.

Do zadań Zespołu do spraw aktualizacji strategii należy m. in.:

- zbieranie danych statystycznych i finansowych na temat postępów wdrażania oraz przebiegu realizacji projektów – sprawozdania z poszczególnych podmiotów realizujących projekty (instytucji publicznych i niepublicznych),
- przygotowywanie rocznego Raportu na temat wdrażania strategii, który będzie przedstawiany Wójtowi Gminy Zbójno,
- przygotowywanie Planu Działania na kolejny rok z uwzględnieniem planowania budżetu gminy – zapewnienie wkładu własnego do projektów przygotowywanych do funduszy zewnętrznych,
- nadzór nad realizacją celów i działań przewidzianych w ASRPS,
- zapewnienie przygotowania i wdrożenia działań/zadań w zakresie informacji i promocji ASRPS.

Pracami Zespołu ds. wdrożenia, aktualizacji i monitorowania realizacji Strategii Rozwiązywania Problemów Społecznych na terenie Gminy Zbójno kieruje Koordynator Kierownik Gminnego Ośrodka Pomocy Społecznej w Zbójnie.

### **3. ZADANIA KOORDYNATORA AKTUALIZACJI STRATEGII ROZWIĄZYWANIA PROBLEMÓW SPOŁECZNYCH NA TERENIE GMINY ZBÓJNO.**

Do zadań koordynatora ASRPS należy w szczególności:

- 1) Kierowanie pracami Zespołu Zarządzającego Aktualizacją Strategii,
- 2) Bieżąca analiza stanu realizacji ASRPS,
- 3) Obserwacja uwarunkowań wewnętrznych i zewnętrznych wpływających lub mogących wpłynąć na realizację Aktualizacji Strategii,
- 4) Nadzór nad promocją Aktualizacji Strategii i zapewnienie mieszkańcom dostępu do informacji,
- 5) Wypracowywanie kryteriów oceny stanu realizacji Planu Działania

Roczny Plan Działania będzie przyjmowany przez Zespół Zarządzający Strategią, zgodnie z wzorem zamieszczonym poniżej:

Nazwa projektu/ działania/ zadania	Opis, etapy/ spodziewane rezultaty	Związek z celami	Termin		Koordynator	Koszt i źródła finansowania
			rozpoczęcia	zakończenia		

#### **4. MONITORING REALIZACJI AKTUALIZACJI STRATEGII ROZWIĄZYWANIA PROBLEMÓW SPOŁECZNYCH**

##### **Monitorowanie strategii**

Monitoring prowadzony jest w celu dokonywania oceny procesu wdrażania oraz wprowadzania ewentualnych korekt. Jest on niezbędnym elementem zarówno każdego realizowanego projektu, działania bądź zadania.

Monitoringiem należy objąć następujące elementy:

- harmonogram działań,
- budżet i sposób finansowania projektów,
- podmioty realizujące zadania,
- poziom wykorzystania zasobów o charakterze instytucjonalnym, finansowym, osobowym, technicznym,
- działania podmiotów i instytucji, którym społeczność zleca wykonanie określonych w projekcie zadań.

Monitoring będzie polegał na systematycznym gromadzeniu i opracowywaniu informacji i danych zbieranych od wszystkich realizatorów projektów w ramach Aktualizacji Strategii Rozwiązywania Problemów Społecznych. Proces ten będzie służył identyfikacji osiągniętych wskaźników i rezultatów oraz porównanie ich zgodności z założeniami ASRPS. Monitoring Aktualizacji Strategii Rozwiązywania Problemów Społecznych będzie również narzędziem kontroli zgodności działań z harmonogramem tejże aktualizacji.

W ramach realizacji Aktualizacji Strategii planuje się, że osiągnięte zostaną następujące wskaźniki:

- zmniejszenie liczby osób bezrobotnych w gminie,
- zmniejszenie poziomu ubóstwa,
- zmniejszenie liczby osób (rodzin) dotkniętych patologiami,
- szerszy udział osób starszych i niepełnosprawnych w życiu społeczno - gospodarczym gminy,
- podniesienie poziomu wykształcenia mieszkańców gminy poprzez przedsięwzięcia oświatowe,
- zapewnienie powszechnego dostępu do informacji (w ramach budowy społeczeństwa informacyjnego),
- zwiększanie powierzchni gminnych terenów zieleni, rekreacji i wypoczynku.

#### **5. EWALUACJA WDRAŻANIA AKTUALIZACJI STRATEGII ROZWIĄZYWANIA PROBLEMÓW SPOŁECZNYCH**

##### **Ewaluacja strategii**

- Ewaluacja dotyczy efektów działania. Może być stosowana w trakcie procesu, gdy wyznaczone zostały cele cząstkowe i po realizacji projektu w różnym odstępie czasu. Jest to szczególnie istotne w sytuacji realizowania celów długofalowych czy profilaktycznych.
- Ważne jest także dokonywanie ewaluacji usług przez ich ostatecznych beneficjentów.

Dane zebrane i opracowane w procesie monitoringu posłużą do ewaluacji Strategii.

Ogólnym celem ewaluacji jest podwyższanie stopnia adekwatności, efektywności i znaczenia rezultatów wynikających z realizacji ASRPS. Głównym zadaniem jest dążenie do stałego ulepszania skuteczności i efektywności interwencji, rozumiane nie tylko jako pozytywne efekty społeczne lub gospodarcze związane bezpośrednio z programem, lecz także jako zwiększenie przejrzystości i promowania działań podejmowanych przez władze publiczne.

Główne cele zastosowania ewaluacji:

- identyfikacja słabych i mocnych stron,
- oszacowanie możliwości i ograniczeń,
- usprawnienie zarządzania,
- wskazanie kierunków rozwoju i priorytetów działań,
- poprawianie błędów,
- dla celów odpowiedzialności,
- wsparcie alokacji zasobów finansowych,
- ulepszenie procesu decyzyjnego.

W szczególności zadaniem ewaluacji jest dostarczenie odpowiednim odbiorcom dokładnych ocen stanu wdrożenia programów w zakresie:

- działania programów,
- wydajności i trwałości w stosunku do założonych celów,
- wpływu na problemy, do których odnoszą się programy,
- wyciągniętych wniosków w celu poprawy wdrożenia programów i projektowania nowych programów,
- identyfikacji dobrych praktyk o potencjalnym szerszym zastosowaniu.

Ewaluacja SRPS będzie dokonywana w roku 2017 i w 2020 i będzie stanowić materiał analityczny przed tworzeniem nowego opracowania.

## **6. KOLEJNE AKTUALIZACJE STRATEGII ROZWIĄZYWANIA PROBLEMÓW SPOŁECZNYCH**

Aktualizacja Strategii Rozwiązywania Problemów Społecznych na terenie Gminy Zbójno będzie dokonywana w miarę potrzeb. Dokument ten jest „otwarty” na społeczną dyskusję oraz wszelkie konstruktywne uwagi i wnioski. Aktualizacja będzie dokonywana w wyniku monitoringu zjawisk społecznych rodzących zapotrzebowanie na pomoc społeczną i potrzeby wynikające z aktualnej sytuacji społeczno – gospodarczej w gminie. Długookresowy charakter planowania strategicznego w zakresie problematyki społecznej wymaga stałego śledzenia zmian prawnych, gospodarczych, politycznych, społecznych i ich uwzględnienia w Strategii. Dlatego wprowadzanie zmian w zapisach Strategii jest niezbędne.

Proces ten powinien przebiegać tak jak podczas opracowywania aktualizacji ASRPS w ramach PPWOW, a mianowicie:

1. Aktualizacja danych statystycznych,
2. Badania ankietowe na temat postrzegania przez mieszkańców gminy problemów społecznych i sposobów ich rozwiązywania;
3. Powołanie Zespołu ds. Aktualizacji Strategii – Zarządzeniem Wójta.
4. Przeprowadzenie co najmniej jednego warsztatu partycypacyjnego z udziałem mieszkańców poświęconego analizie problemów społecznych i projektowaniu działań;

## 5. Przyjęcie Aktualizacji Strategii Rozwiązywania Problemów Społecznych Uchwałą Rady Gminy.

W trakcie weryfikacji mogą powstawać zupełnie nowe cele szczegółowe i projekty dotyczące tych aspektów życia w gminie, które dotychczas nie zostały ujęte.

Strategia Rozwiązywania Problemów Społecznych jest dokumentem dynamicznym, żywym, uwzględniającym procesualność życia społecznego.

## **XI. ZAKOŃCZENIE**

Opracowana Strategia Rozwiązywania Problemów Społecznych na terenie gminy Zbójno pozwoli na celowe, systematyczne i planowe dążenie do osiągnięcia wytyczonego celu. Sukces jej realizacji zależy od wielu czynników, zarówno zewnętrznych, jak i wewnętrznych. Największym z zagrożeń jest zahamowanie rozwoju gospodarczego kraju i osłabienie tendencji wzrostowych. Wzrost poziomu dochodów ludności stanowić będzie najlepszą gwarancję rozwiązywania podstawowych problemów społecznych, jakimi są bezrobocie, ubóstwo i alkoholizm.

Realizacja strategii wymaga zaangażowania całej wspólnoty. Nie bez znaczenia jest również wsparcie instytucji pożytku publicznego, kościoła czy władz szczebla powiatowego i wojewódzkiego.

Strategia z założenia jest dokumentem o wysokim stopniu ogólności. Szeroki horyzont czasowy jej realizacji powoduje, że w okresie tym mogą pojawić się nowe szanse, problemy, zagrożenia. Dlatego też strategia będzie na bieżąco monitorowana (również w celu oceny postępów w jej realizacji) i aktualizowana w miarę potrzeb.

Za wykonanie strategii odpowiedzialne będzie Gminny Ośrodek Pomocy Społecznej oraz władze gminy.

Realizacja strategii pozwoli na ograniczenie występujących na terenie gminy problemów społecznych. Poza pozytywnym wymiarem społecznym likwidacji skutków patologii sukces strategii pozwoli na skierowanie środków finansowych (dotychczas absorbowanych przez politykę społeczną) na cele prorozwojowe gminy.